

INSCULTURAS PÉTREAS NO BAIXO EUME

Juan J. Sobrino Ceballos
J. Francisco Correa Arias

*“ A Grandeza da arte
consiste nunha interpretación da vida
que nos permite dominar mellor
o caos das cousas...”*

Arnold HAUSER
Teorías da Arte

INTRODUCCIÓN

Nos últimos anos estáselle a dar un gran pulo á historia local. En Pontedeume, desde o nacemento da revista *Cátedra*, estase a publicar anualmente unha morea de artigos que nos poñen ó descuberto lagoas escuras do noso acontecer histórico. Todos os artigos, sen excepción, contribúen a acrecentar o noso coñecemento sobre o pasado e, por isto mesmo, a reavivar o proceso de empatía e respecto polos homes e mulleres que nos precederon e que fixeron posible que hoxe poidamos gozar dos restos históricos e arqueolóxicos. Sen embargo, ás veces, caemos no tópico e adicamos demasiado tempo e papel a aspectos do nosos pasado xa abondo coñecidos e, por outra banda, só significativos dende o punto de vista paisaxístico, pintoresco ou sentimental, cando extensas áreas da nosa historia remota, e non tan remota, permanecen nunha total escuridade. Este é o caso da historia da comarca eumesa; coñecemos medianamente ben a baixa idade media, a idade moderna e contemporánea, pero non temos máis que referencias vagas e descontextualizadas da alta idade media, da época romana e, sobre todo, da prehistoria. De aí que un grupo de amigos, integrados no Colectivo Lueiro, se leven adicando dende hai varios anos a percorrer os camiños e aldeas buscando restos prehistóricos a partir do seu influxo na paisaxe, na toponimia ou na tradición oral, que, por desgracia, o proceso de explosión urbanística está a destruír.

O noso deambular por aldeas, montes e corredoiras, deu xa algúns resultados, tanto no que se refire a posibles lugares de habitáculos prehistóricos coma de monumentos megalíticos, e non digamos castrexos.

Este traballo, sen embargo, adicámolo ás insculturas pétreas, o que comunmente coñecemos como petroglifos. Malia os nosos medios escasos e de carencia dunha especialización axeitada, podemos afirmar que na zona do baixo Eume existen estacións de petroglifos -ata agora non tiñamos ningunha referencia delas- das que algunha é claramente prehistórica, albergando algunha dúbida doutras, sobre todo dalgúns motivos claramente modernos que aparecen en contextos moito máis antigos.

Este artigo pretende dar a coñecer estes descubrimentos realizados por dous membros do Colectivo Lueiro. Trátase de analizar as insculturas pétreas atopadas na Pena Branca, no límite entre Monfero e Vilarmaior; na Pena dos Mosqueiros, en Gunxel e nas Corregosas, Vilar de Mouros (os dous lugares do concello da Capela). Tamén citaremos outros lugares que, pola tradición oral, poden ter algo que ver co fenómeno da arte rupestre en Galicia, sempre dentro do baixo Eume, que abranguería Pontedeume, Cabanas e Capela, nun período que comezaría a finais do megalitismo (algo antes do 3000 a.C.) e que remataría a comezos da época histórica; aínda que - como xa dixemos- algúns dos motivos que examinamos son claramente da época histórica e incluso moderna.

Esperamos que este artigo contribúa a acrecentar a curiosidade e o amor polo pasado así como o respecto polos monumentos prehistóricos dos que están a desaparecer un gran número baixo a eficacia das pas mecánicas.

1.- OS PETROGLIFOS NA HISTORIA DE GALICIA

Dende a súa orixe, a humanidade empregou todo tipo de linguaxes para se comunicar, para se comunicar entre si e para se comunicar con forzas máxico-relixiosas ás que ás distintas sociedades renderon culto en cada período histórico. Unha das linguaxes máis antigamente empregadas foi a arte. Cada sociedade humana, a partir xa do último período do paleolítico, creou e empregou unha linguaxe artística en moitos casos difícil de interpretar na nosa época, dado que, como di Mircea Eliade: “*a misión e poder das imaxes é facer ver todo canto permanece refractario ó concepto*”¹

A primeira forma que coñecemos de linguaxe artística é a da pintura rupestre que, a dicir de Arbold Hauser, era un instrumento de maxia e un medio para asegurar a subsistencia dos homes cazadores de prehistoria².

En Galicia non coñecemos acubillos paleolíticos con pinturas rupestres. A única arte rupestre que hoxe coñecemos en Galicia é a das insculturas pétreas, comunmente coñecidas como petroglifos, ou gravados sobre roca realizados en distintos períodos históricos posteriores ó paleolítico galego³, que a seguir analizaremos en toda a súa complexidade, variedade temática, interpretación simbólica e cronolóxica.

1. ELÍADE, Mircea: *Imágenes y Símbolos*, Taurus Humanidades, Madrid 1972, p.20.

2. HAUSER, Arnold: *Teorías del Arte*, Punto Omega. Ediciones Guadarrama, Madrid, 1975, p.12.

3. DE LA PEÑA SANTOS, Antonio; VÁZQUEZ VARELA, J.M.: “Los petroglifos Gallegos” *Cuadernos del Seminario de Estudios Cerámica Sargadelos*, nº 30, A Coruña 1992, p.112

1.1. As insculturas pétreas e petroglifos.

Utilizaremos este título un tanto equívoco dado que, en principio, a expresión “insculturas pétreas” debería significar o mesmo ca “petroglifos”, e nese sentido aparece nalgúns traballos científicos sobre a materia. Neste traballo, sen embargo, a expresión “insculturas pétras” tería un significado moito máis xeral ca petroglifo, concepto que, dende logo, estaría incluído dentro das insculturas pétreas.

Entendemos estas como o conxunto de gravados efectuados sobre rochas desde a prehistoria ata os nosos días, namentres que o concepto de petroglifo aludiría só aqueles gravados pétreos que, con máis ou menos antigüidade, estarían relacionados coa arte rupestre, a única forma de arte rupestre que coñecemos da prehistoria de Galicia. En todo caso o fenómeno non é exclusivo de Galicia, senón que gravados pétreos semellantes ós petroglifos galegos aparecen en lugares e cronoloxías diferentes. Entre eles podemos citar a Gran Roca de Naquane, Valcánica- Italia (zoomorfos, antropomorfos, paletas, labirintos...); os labirintos de Tintagel, Cornwall- Inglaterra⁴; en La peña de los Gitanos, Tabal- Almería⁵, por sinalar algúns dos máis afastados entre si. En todo caso debemos clarexar antes de nada que as mesmas formas inscultóricas se poden dar en tempos prehistóricos ou en épocas plenamente históricas, incluso modernas, como por exemplo as marcas de canteiros ou figuras de límite como cruces, cadrados, etc⁶. Por esa circunstancia, que nós cremos que se dá nalgunha das estacións que analizaremos, distinguimos entre a expresión máis xenérica de “insculturas pétreas”, que é a que lle dá título a este traballo, e “petroglifo”, moito máis identificado coa arte rupestre galega.

1.2. A variedade temática dos petroglifos galegos

Sen pretendemos converter este capítulo nunha longa exposición sobre os petroglifos, xa que o motivo do presente traballo é a presentación de tres posibles estacións de gravados pétreos da comarca eumesa -cremos que de época prehistórica ou cando menos protohistórica- analizaremos brevemente a tipoloxía dos petroglifos galegos que podemos resumir da seguinte maneira:

Zoomorfos: cérvidos, capridos, équidos, serpentiformes, bóvidos, etc. **Xeométricos:** combinacións circulares, cadrados, reticulados, etc. **Cazoletas, espirais, pegadas, armas, antropomorfos, cruces, labirintos, ferraduras, etc.**

4. DE LA PEÑA SANTOS, Antonio; VÁZQUEZ VARELA, J.M.: Op.cit., p.36

5. MARTÍNEZ GARCÍA, Julián: “Grabados Prehistóricos, Grabados Históricos”. *Revista de Arqueoloxía*, num. 172, agosto 1995, pp.16 a 19.

6. DE LA PEÑA SANTOS; VÁZQUEZ VARELA, J.M : Op.cit. pp. 103-104. No mesmo sentido pode consultarse Actas del Coloquio Internacional de Gliptografía de Pontevedra, xullo 1986, vol. 2, pp. 625 a 713

Cada un destes motivos pode rexistrar, segundo as zonas, variedades múltiples⁷.

1.3. As Técnicas de Elaboración.

A erosión arrasou, na meirande parte dos casos, os sinais da elaboración dos petroglifos. Semella que a técnica que seguiron os artistas pétreos sería a do rozamento lento (abrasión) e a da percusión cun instrumento lítico apuntado. A erosión faría que os trazos punteados que, ás veces, parecen descubrirse nalgúns motivos, se converteran en trazos continuos. Posiblemente os petroglifos históricos e protohistóricos fosen realizados con instrumentos metálicos. En todo caso son só teorías e hainas de distinto signo. Os petroglifos prehistóricos distínguense polos seus trazos en “u” con bordos redondeados, namentres que os históricos teñen bordos vivos en forma de “v”⁸.

1.4. A Significación

Sobre este tema todas son conxecturas. Existen varias interpretacións, ás veces dispares incluso para un mesmo tipo de motivo iconográfico. O que si parece é que os petroglifos son a expresión da ideoloxía social dunha sociedade de produtores igualitarios que a metalurxia vai xerarquizando. Neste sentido, posiblemente os petroglifos tiñan algo que ver co prestixio ou manifestación de status dun clan determinado⁹. Como di Mircea Eliade “*os símbolos, os mitos, a imaxe, son a substancia da vida espiritual e a súa interpretación unipolar é exclusivista e aberrante; todo microcosmos ten unha rexión habitada, o que poderíamos chamar centro, un lugar sagrado por excelencia*”¹⁰. Blanco Freijeiro¹¹ fala da simboloxía estelar, planos topográficos, de trampas de caza ou poboadas para referirse a labirintos e círculos concéntricos. Incluso cita a Althin, que interpreta os petroglifos de Escocia como símbolos máxicos. Luís Monteagudo¹² relaciona algúns petroglifos coas prácticas relixiosas priscilianistas. Vázquez Varela¹³, con moitas reservas, diferencia o significado posible de cada motivo: as armas serán símbolos dunha divindade (hoplolatría), os cérvidos estarían relacionados coa fecundidade, os labirintos e espirais aludirían un camiño difícil cara a un lugar simbólico¹⁴, as combinacións circulares serían planos, os labirintos aludirían os seus

7. VÁZQUEZ VARELA, J.M.: *Galicia Arte*, tomo IX “Arte Prehistórica y Romana”, Ed. Hércules, A Coruña 1984, pp. 113-117.

8. VÁZQUEZ VARELA, J.M: op. cit., p. 109

9. VÁZQUEZ VARELA, J.M: op. cit., p. 123

10. ELIADE, Mircea: op. cit., pp. 11, 16 e 20.

11. BLANCO FREIJEIRO: “*Círculos concéntricos en Galicia*”. A.E. Arq. núm. 31, 1958, pp.168 a 175.

12. *Anuario Brigantino*, 1996, num.19, p.79

13. VÁZQUEZ VARELA: op.cit., pp. 145 a 157.

14. Sobre este tema ver Gerard de Campeaux e Mon Sansabastián: “Introducción a los símbolos”, T. VII de *La Europa Románica*. Ed. Encuentro, Madrid 1989, p.36.

coñecementos matemáticos...Algúns motivos, sobre todo cruces, ferraduras, cadrados, de época xa histórica, aludirían simplemente a sinais de demarcación¹⁵. En fin, quédanse no saco moitas interpretacións e moitos motivos que este traballo non pretende esgotar, dado que, tratamos só, neste capítulo a modo de prefacio, de ser guía do lector á hora de enterder os posibles motivos que máis adiante presentamos.

1.5. Sobre a composición

Predominan nos petroglifos as formas esquemáticas (xeométricas ou abstractas) ou semiesquemáticas sobre as de tipo figurativo ou naturalista. Non é frecuente atopar signos de composición artística, sendo difícil discernir a simple xustaposición de plano compositivo, non atopando tampouco nos petroglifos alusión ningunha á paisaxe¹⁶.

1.6. Cronoloxía e situación xeográfica

Tamén neste aspecto hai diversidade de criterios. Os primeiros traballos de catalogación de motivos de arte rupestre galego fíxoos Sobrino Buhigas, quen non deu referencias claras sobre a súa cronoloxía¹⁷.

Hugo Obermaier, en 1925, sitúao no período do bronce pero máis tarde alonga esta cronoloxía para situalos entre finais do neolítico e a época do ferro. Os estudos sistemáticos continúan con Cuevillas, Ferro Couselo e Enmanuel Anati, que dá unha cronoloxía que iría do 6000 ó 100 a.C.¹⁸

Hoxe, con certa seguridade, podemos afirmar -aínda que non todos os motivos teñen a mesma cronoloxía- que os petroglifos galegos máis antigos (combinacións circulares e cazoletas) se darían a finais do megalitismo galego (3000-2300 a.C) e terían a súa época de máximo apoxeo no eneolítico (2300-1800 a.C) e no bronce (1800-500 a.C) para continuaren en época protohistórica “castrexa” (500-100 a.C), histórica e incluso moderna¹⁹.

En canto á súa localización (ver mapa 1), se ben durante bastante tempo se cría que se circunscibían á provincia de Pontevedra; hoxe sabemos que, aínda que maioritariamente se concen-

15. DE LA PEÑA SANTOS, Antonio; J.M. VÁZQUEZ VARELA.: op. cit., p.94

16. DE LA PEÑA SANTOS, Antonio; J.M. VÁZQUEZ VARELA.: op. cit., p. 7 e 8.

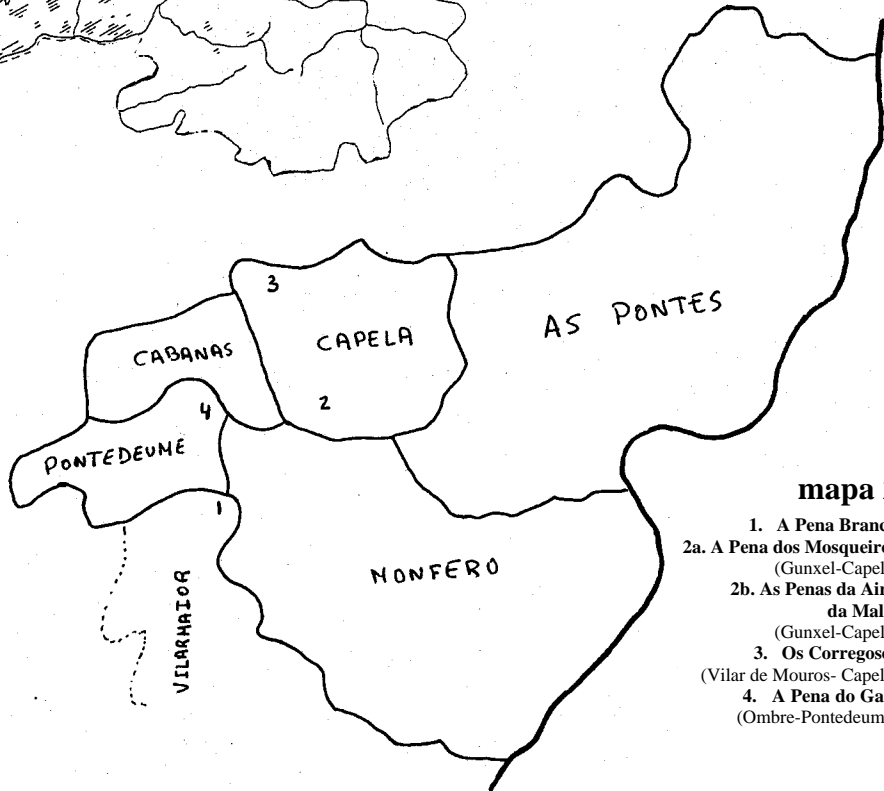
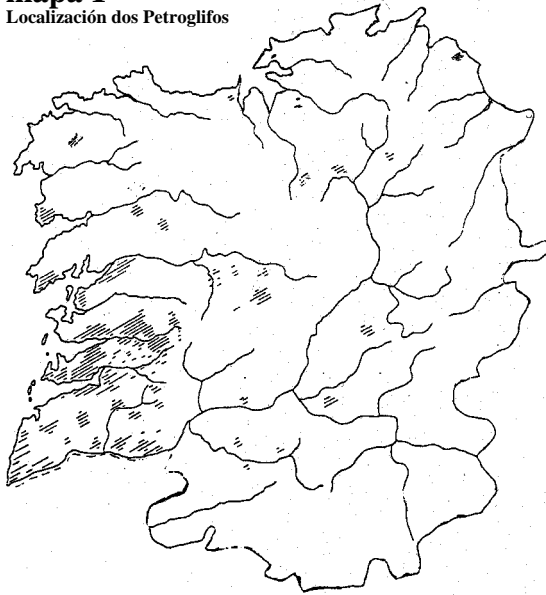
17. En 1935, na súa obra *Corrupes Petroglyphorum Gallaeacie* di que os petroglifos se estenden desde a época paleolítica á idade do ferro.

18. Citado por Antonio de la Peña Santos e J.M. Vázquez en op. cit., p.11 a13.

19. DE LA PEÑA SANTOS, Antonio; J.M. VÁZQUEZ VARELA, J.M.: op. cit., pp.111 e 112.

mapa 1*

Localización dos Petroglifos



mapa 2

1. A Pena Branca
- 2a. A Pena dos Mosqueiros (Gunxel-Capela)
- 2b. As Penas da Aira da Malla (Gunxel-Capela)
3. Os Corregos (Vilar de Mouros- Capela)
4. A Pena do Gato (Ombre-Pontedeume)

* VAZQUEZ VARELA, J.M., Los Petroglifos. *Galicia Arte*. Tomo IX p. 108.

tran nesa provincia, nunha franxa que non sobrepasa os 50 km. da costa, hai petroglifos en todas as provincias galegas, tanto na franxa costeira coma no interior. Os petroglifos aparecen preferentemente sobre laxes graníticas próximas a cursos de auga ou do mar, en sendeiros con pequenos outeiros, abas de montañas e, en menor cantidade, en pequenos vales. A súa orientación non parece clara, malia que algúns autores as orientan a poñente²⁰.

2.- TRES ESTACIÓNS RUPESTRES NA COMARCA DO BAIXO EUME

Como xa dixemos no capítulo anterior, os petroglifos esténdense por toda Galicia, aínda que as maiores concentracións se localizan nas rías de Pontevedra e Vigo. O noso traballo de campo levounos a identificar tres lugares con motivos iconográficos pétreos que, alomenos nalgúns casos, identificamos como petroglifos e noutros con certas matizacións.

As tres estacións de gravados pétreos descubertos na comarca do Eume son: 1. A Pena Branca, no límite de Vilarmaior no pobo de Castiñeira Vella, preto de Augas Roibas; 2, A Pena dos Mosqueiros, lugar da Aira de Mallar, sobre o canón do Eume, preto de Gunxel (A Capela) e 3, Os Corregosos, preto de Vilar de Mouros, parroquia de Cabalar, tamén na Capela. Ó final deste traballo citaremos tamén outros lugares con motivos iconográficos pétreos e tradicións a eles referidas (ver mapa 2).

2.1. A Pena Branca

Como xa se dixo, está no límite entre os concellos coruñeses de Monfero e Vilarmaior, a 500 m. da Castiñeira Vella, nun monte cheo de eucaliptos, na parroquia de Taboada. O nome de Pena Branca aparece reflectido no Catastro do Marqués da Ensenada como un dos límites da parroquia de Taboada²¹. Preto de Pena Branca había unha medoña arrasada non hai moi tempo, e da que aínda se poden ver no chan as marcas do seu perímetro. Tamén preto desta pena está o lugar de Augas Roibas, reflectido igualmente no mencionado catastro como límite parroquial. Non moi lonxe, atopamos o Marco da Cartelida, que a tradición oral identifica coa curación do “mal de ollo”. Para isto había que darlle sete voltas e ir e voltar sen mirar para atrás nin falar con ninguén. Tamén se di que era un lugar de reunión de bruxas. Este marco está proximo a un camiño real, que viña desde Quiexeiro-Monfero ata Pontedeume, e outro antigo que unía A Castiñeira Vella con Portocobo (Monfero).

Como o seu nome indica, a Pena Branca é un conxunto granítico de cor máis ben branca, moi irregular, que ten uns 12 m. en dirección norte sur e outros 10 m. na parte máis ancha da direc-

20. DE LA PEÑA SANTOS, Antonio; J.M. VÁZQUEZ VARELA.: op. cit., p.9

21. Arquivo Histórico do Reino de Galicia, *Catastro da Ensenada*, Leg. 2 681.



Foto 1: A Pena Branca. Vista Xeral.

ción leste-oeste. De altura terá, aproximadamente, 1,30 m. A pena hoxe está moi soterrada por restos de eucaliptos cortados non hai moito tempo (foto1).

Veciños do lugar afirman que a pena era moito máis alta, xa que cando chovía podían acubillarse varias persoas nunha especie de viseira que aínda pode verse polo lado leste. Polo seu estado actual e polo que nos comentaron os veciños do lugar da Castiñeira e lugares próximos, cremos que unha gran parte da pena está cuberta de maleza e que serían xustamente estas partes cubertas as que máis motivos iconográficos terían. Os veciños recoñeceron sobre debuxos que lles amosamos, ademais dos motivos que imos examinar, cruces, ferraduras e varios círculos.

De todos eles, hoxe podemos distinguir unha combinación de círculos concéntricos, cazoletas e, polo menos, un círculo con cazoliña no interior.

A tradición oral fala de que estes petroglifos son “cousa de mouros” e que, sobre a pena, se sentaba a xente a descansar e merendar, e tamén que os debuxos foron feitos por mouros ou romanos.

A parte alta da pena está ateigada de pías, que tamén teñen a súa tradición oral. Nalgúns lugares dise que os que se lavaban na auga destas curábanse do “meigallo”, da reuma, da xordeira, dos feitizos e dos males da pel; a medida que as roupas que estes doentes deixaban nas proximidades ían apodrecendo (como facían na chamada Berce de San Rosendo, en Queixeiro-Monfero).

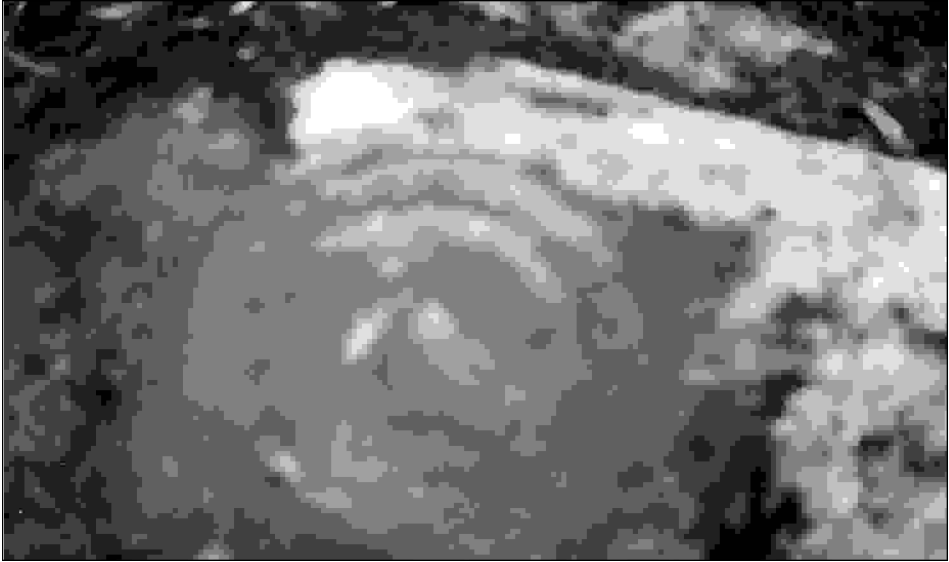


Foto 2: A Pena Branca. Combinación circular.

De todos os motivos que aínda se poden ver na Pena Branca, o máis interesante é a combinación circular (ver foto 2). Está situada na parte W da Pena, no lugar que queda ó nivel do chan; parte dela xa cuberta de restos de eucaliptos e terra. Consta de catro círculos concéntricos e posible cazoleta central; os dous exteriores están erosionados na parte máis baixa de xeito que non se percibe. Os dous centrais están completos. O diámetro externo deste motivo terá, aproximadamente, 60 cm. Os sucos son moi abertos e os bordos suaves, moito máis anchos ca profundos, debuxando a clásica forma de “u” dos petroglifos máis antigos. Segundo a cronoloxía que demos no primeiro capítulo, posiblemente proceda do período eneolítico e a idade do bronce, que poderíamos datar entre o 2300 e o 500 a.C. Círculos coma este poden atoparse en toda a fachada atlántica, de Irlanda a Portugal²². En canto ó seu significado e xa que, próxima a esta combinación de círculos, polo lado S.W. atopamos outro círculo, poderíamos aludir á xa citada teoría de Mircea Eliade do lugar central como lugar sagrado por excelencia²³. Blanco Freijeiro, referíndose ós círculos concéntricos e ás coviñas -tamén as hai na Pena Branca- fala de posibles símbolos estelares ou planos topográficos con fin máxico-relixiosos²⁴. O círculo representa o absoluto, a aspiración á perfección, o perfil máxico do firmamento ou, simplemente o círculo solar²⁵. Vázquez Varela fala de posibles

22. BRADLEY, R.CRIADO, “*et al*”: “Interrelación entre os petroglifos y el espacio natural”, *Minius* II, III, 1993.4, pp.17 a 28

23. ELIADE, Mircea: op. cit., p.79

24. BLANCO FREJEIRO: A.E. Arq.núm. 31, 1958, pp. 168 A 175

25. DE CAMPEAUX, Gerad: op. cit., p.26

representacións solares, mapas de territorio, planos de poboados, plantas de vivendas, escudos e, en fin, sinais asociados á explotación do cobre²⁶.

Toda a Europa atlántica está ategada de representacións astrais da época do bronce que podemos relacionar con símbolos espirituais próximos á idea do centro, antes descrita. Este represéntase por círculos concéntricos nos que se colocan por orde de prelación as divindades tántricas (idea do “mandala”). Temos así unha idea do mundo e o símbolo dun panteón. Aínda que maioritariamente estes gravados se achan na Europa atlántica, témolos en todo o mundo como no Cerro Pintado (Venezuela) dos indios Hiwi, que representan a culminación da perfección humana por medio de combinacións circulares concéntricas, asociadas estas imaxes ás alucinacións producidas polo consumo do yopo polo chamán.²⁷ Algo semellante se encontra en Cuba, na cova nº1 da Illa da Xuventude, ou na tribu amazónica Arawaca; todos relacionados con cerimonias de iniciación na que se empregan alucinóxicos que, en Galicia, poderían proceder da “amanita muscaria”, por ser usada por unha especie de chamán que, unha vez posto en trance, faría de intermediario entre o visible e o invisible, utilizando como imaxe simbólica os petroglifos, concretamente os círculos, combinacións circulares e semellantes²⁸.

As cazoletas: examinado o significado do círculo e da combinación de círculos concéntricos da Pena Branca, réstanos explicar as coviñas. Están situadas na parte máis cha e céntrica da pena en dous grupos: no primeiro grupo, orientado de N. a S., temos dúas coviñas separadas por 60 cm. aproximadamente, cun diámetro medio de 7 x 8 cm.e cunha profundidade de 1,4 m. (medidas aproximadas); case e perpendicular coas anteriores, separadas algo máis de 1m. , atopamos outras tres coviñas cun diámetro que vai dos 10 ós 16 cm. e cunha profundidade de 3 a 5 cm. (sempre medidas aproximadas), e sospeitamos de varias máis. Ó noso entender, as coviñas deberían estar relacionadas coa combinación circular xa examinada.

Di Leroi Gourhan²⁹ que a cova é o símbolo da maternidade de moitos pobos; isto é, símbolo de reprodución, de fecundidade, da que en Galicia conservamos tantos restos no folclore e na tradición oral. Polo tanto, posiblemente sexan as cazoletas o símbolo de receptáculo maternal que podería servir de recipiente para ofrendas destinadas á propiciación de forzas sobrenaturais. As cazoletas son o tipo de petroglifo máis abondoso que, ademais, se prolonga no tempo dende fins do megalitismo (finais do milenio IV) ata os tempos históricos. O seu simbolismo, en todo caso, debe cambiar ó longo dese dilatado tempo. Se a fecundidade podería ser o primeiro significado

26. VÁZQUEZ VARELA, J.M.: “Petroglifos de Galicia”, serie *Galicia* núm.3, 1990, p.36.

27. COSTA GOBERNA “*et al*”: “Los gravados rupestres de Pena de Chaos y Pena da Moura” (San Fiz de Amarante, Antas de Ulla). *Brigantium* núm.8, 1983-4, p.112.

28. COSTA GOBERNA “*et al*”: op. cit, p.113. Sobre as combinacións circulares e a súa distribución en distintos paísesde Europa, véxase Richard Bradley e Ramón Fábregas: “A arte rupestre é sociedade”, *Historia da Arte Galega*, fascículo 4, pp. 62 e seguintes.

29. GOURHAN, Leroi: “Los cazadores de la Prehistoria”, *Biblioteca de Historia*, núm. 54, Barcelona 1986, p.148.

simbólico non se poden excluír outros significados como símbolos astrais ou de receptáculos mortuorios. Richard Bradley³⁰ afirma que o significado dunha cazoleta non é o mesmo se esta está illada que se forma conxunto con outras cazoletas e outros motivos, como no caso de Pena Branca, onde se ven cazoletas, un círculo e unha combinación circular; e posiblemente outros motivos cubertos pola maleza. Estes autores relacionan as cazoletas con recipientes para ofrendas, centros de rituais que posiblemente aludirían a calendarios lunares ou solares, ou simplemente representacións de estrela. Neste sentido Blanco Freijeiro relaciona as coviñas con símbolos estelares³¹.

En resumo, o conxunto da Pena Branca sería o lugar simbólico con moi boa visibilidade sobre o val da Castiñeira e sobre os cursos de augas próximos (Augas Roibas). Os gravados que acabamos de describir servirían de apropiación simbólica do contorno para grupos humanos pouco estables que pretenderían con ela remarcar o dominio sobre un territorio con recursos abundosos³². Sería o centro sagrado dun grupo humano sobre o que se depositarían as súas ofrendas acompañadas de ritos máxicos, posiblemente dirixidas por unha especie de chamán que faría de intermedio entre o visible e o invisible.

Incluso en épocas xa históricas, fálase en Galicia de ritos máxicos priscilianistas realizados en outeiros ou sobre penas, estreitamente liagados con antigos cultos astrais adicados ó sol ou á lúa. Os labregos dos primeiros tempos cristiáns seguen a realizar ofrendas de froitos ó sol e á lúa sobre pías, cazoletas, ou círculos concéntricos, dos que aínda podemos ver certas pervivencias do folclore galego como o magosto. O feito está documentado por Hidacio, que acusa a Prisciliano, entre outras cousas, de practicar cultos ó Sol e á Lúa³³ (debuxo 1).

2.2. A Pena dos Mosqueiros

Esta pequena estación de inscricións pétreas atópase na aldea de Gunxel, parroquia e concello da Capela, no lugar chamado da Aira de Mallar. Trátase dunha pena de granito residual dun conxunto que foi utilizado de canteira, probablemente durante séculos; polo que, debemos deducir que as inscricións pétreas deberon ser moito máis numerosas en tempos pasados, antes de que a maior parte da pena fose arrasada por canteiros (foto 3). O que queda da pena, chamada dos Mosqueiros, está xusto no bordo superior do canón do Eume, próxima á antiga Colexiata de Caaveiro. Tamén preto da antedita pena, mantense aínda dereito dereito o antigo pazo que servía de sede ós coéngos de Caaveiro cando visitaban a capela.

30. BRADLEY, Richard; CRIADO BOADO e Ramón FÁBREGAS: "Interrelación entre os petroglifos y el espacio natural", *Minius* II e III, 1993-4, pp.17 a 28.

31. BLANCO FREJEIRO: op. cit. p. 168 A 175.

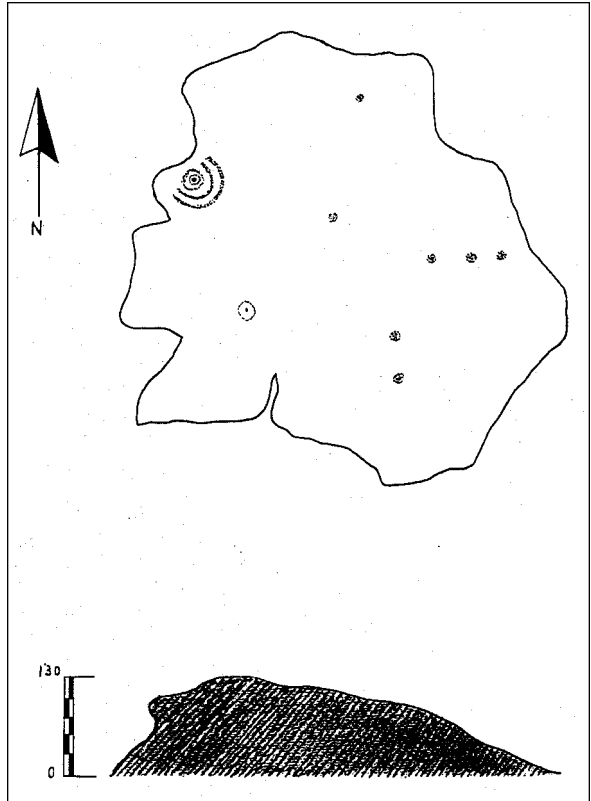
32. BRADLEY, Richard; CRIADO BOADO e Ramón FÁBREGAS: op. cit., pp.17 A 28

33. MONTEAGUDO, Luís: "La religiosidad en Galicia", *Anuario Brigantino*, núm.19, 1996, pp.102 e 103.

Os motivos que facilmente se poden observar desta pena son: catro cruces, un cadrado con cazoleta central e unha cazoleta illada, e outras marca (debuxo 2). Das catro cruces, tres son claramente modernas, de riscos profundos e estreitos; namentres que a terceira cruz, moito máis grande (ten 16 cm. no lado longo e 12 cm. no curto), é claramente antiga, con trazos moi anchos (tres cm. aproximadamente) e bordos redondeados e suaves.

Aínda que hai autores para os que a cruz é un dos primeiros gravados que representan o home de forma esquemática -e así está demostrado nalgúns petroglifos³⁴-, polo tipo de motivo que atopamos en Gunxel debemos deducir que, se son antigos, sono só relativamente.

Ferro Couselo³⁵ sitúa a maior parte destas cruces entre o século X e o XVI da nosa era, afirmando que todos eles son signos de demarcación e que en sucesivas demarcacións se foron agregando cruces na mesma pena. Este semella ser o caso que nos ocupa, pois, aínda que poderían ser máis antigas, cada unha das catro cruces parece de época diferente. A máis antiga delas podería ser dos primeiros séculos da alta idade media, na que sabemos que había na zona unha "villa" documentada desde o ano 936³⁶ pero que, sen dúbida, as súas orixes debería ser baixo-romanas. As outras tres cruces pertencerían a sucesivas etapas de demarcación, unha delas, polos seus trazos, posiblemente de época relativamente recente.



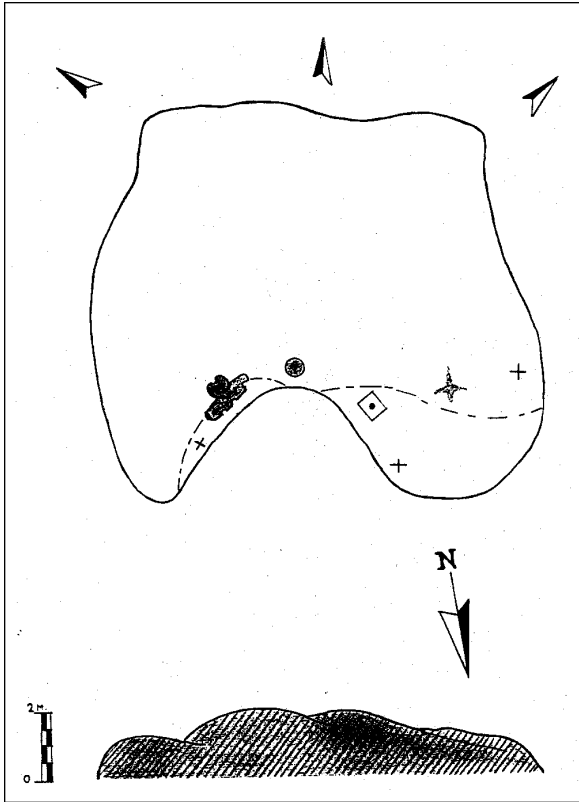
Debuxo 1: A Pena Branca

34. DE LA PEÑA SANTOS, Antonio; J.M. VÁZQUEZ VARELA.: *Los petroglifos gallegos*, Edicións do Castro, A Coruña 1982, pp. 50 a 54.

35. Para este tema, ver Vázquez Varela: "Los Petroglifos", Tomo IX *Galicia Arte*, Ed. Hércules, A Coruña 1984, p. 115 a 117

36. ALONSO PICA, Rafael: "O topónimo de Caaveiro". Revista *Cátedra*, núm.3. Pontevedra, 1996, p.11.

37. Para este tema ver Vázquez Varela: "Los Petroglifos" Tomo IX *Galicia Arte*, Ed. Hércules, A Coruña 1984, p.115 a 117.



Debuxo 2: A Pena dos Mosqueiros

O cadrado: Trátase dunha figura case perfecta. Un cadrado de 15 cm. de lado, agás un que só ten 13 medidas (medidas aproximadas), cunha pequena coviña no centro. O mesmo que na cruz antes descrita, o que nos chama a atención deste motivo é o gran desgaste erosivo que presentan os seus trazos, máis anchos ca profundos e con bordos redondeados e suaves, o mesmo cá coviña central, moi desgastada polos bordos.

Son moitos os autores que afirman a historicidade de cruces e cadrados, amén doutras figuras xeométricas, entre os que sobresaen o xa citado Ferro Couselo, Antonio de la Peña Santos, Vazquez Varela, etc.³⁷ Sen embargo, a única explicación que se nos ocorre é que o conxunto pétreo antes de ser dismantelado por canteiros (só queda un anaco

Foto 3: A Pena dos Mosqueiros. Gunxel-Capela.



pequeno) contivo moitos gravados dos que só queda a coviña e mais o cadrado, ademais das cruces engadidas en tempos posteriores, posiblemente a principios da era cristiá algunhas e outras máis tarde. Outra posibilidade consistiría en que os tres motivos aparentemente máis antigos: cadrado, cruz grande e coviñas (estas danse en períodos tan distantes como finais do neolítico e principios da época histórica) pertencen aos primeiros tempos do cristianismo onde os sinais de término, como o cadrado e a cruz, estarían acompañados de coviñas das que só queda unha, como pervivencia das crenzas antigas que segundo testemuñamos antes están documentadas na época de Prisciliano³⁸.

En todo caso, tanto cruces coma o cadrado parecen estar máis que nada relacionadas con finalidades de demarcación³⁹, namentres que as coviñas, moi abondosas entre motivos rupestres galegos, non teñen unha explicación sinxela. Neste senso remitimos o lector á explicación dada sobre este motivo a propósito da Pena Branca xa estudiaada.

Chámanos moito a atención, por outra banda, a existencia de dúas pías nas que se poden percibir claramente dúas saídas artificiais moi desgastadas, practicadas nos seus bordos. Estes sinais, aparentemente antigos, poderían estar relacionados coas prácticas habituais en lugares de gravados rupestres de realizar incisións, incluso cazoliñas no interior das pías producidas pola erosión ambiental, con fins máxico-relixiosos.

Para rematar habería que facer unha pequena reflexión sobre esta pequena estación rupestre, no senso de que estas noticias que adiantamos non son máis ca un preámbulo dun estudio moito

máis profundo do contorno da Pena dos Mosqueiros.

Foto 4: Os Carregosos. Vista Xeral



2.3. Os Corregosos

A terceira estación que presentamos, a máis problemática, atópase no conxunto granítico situado xunto a Vilar de Mouros⁴⁰, parroquia de Cabalar, concello da Capela (foto 4). Sitúase a uns 1000 m. do centro da aldea, nunha elevación de arredor de 200 m. sobre a estrada que cruza

38. MONTEAGUDO, Luís: op. cit.102 e 103.

39. Sobre este tema ver: Vázquez Varela: "Los Petroglifos" Tomo IX *Galicia Arte*, Ed. Hércules, A Coruña 1984, p.116; Antonio de la Peña Santos e J.M. Vázquez Varela, op. cit. p.93; Antonio de la Peña Santos e Alfredo García Alén: op. cit. p 20-21; Xesús Ferro Couselo: *Los petroglifos de término*, Ourense 1952, pp.47 a 61.

40. O nome de Vilar de Mouros debe ser antiqúisimo, xa que aparece citado no suposto documento fundacional de Caaveiro do ano 936. José I. Fernández Viana et al: "Tumbo de Caaveiro", Revista *Cátedra*, úm.3, Pontedeume, 1996, p.312.

Vilar de Mouros. Coñécese como Os Corregosos ou tamén, ó dicir das xentes, Corregosas. O termo alude a unha superficie pétreo e inclinada sobre a que se practica o xogo de escorregar: deslizamento sobre un soporte de ramas, madeira ou lousa. O mesmo termo atopámolo en toda a costa atlántica de Galicia, sempre relacionado con lugares onde se practicaba o mesmo xogo, ás veces en estacións rupestres. Na

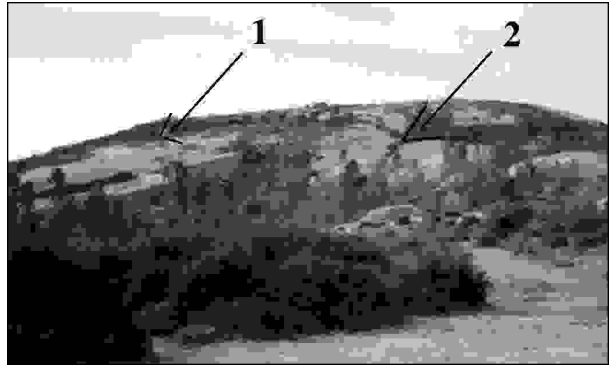


Foto 5: Os Corregosos: 1. Pena das Capas, 2. Pena do Demo.

parroquia de San Braulio de Caaveiro, na Ponte da Veiga, oímos falar da Pena da Escurridía á que acudían os rapaces e rapazas a practicaren o citado xogo sobre rastros de xestas.

O conxunto dos Corregosos consta de varios penedos de granito con dúas grandes unidades que destacan sobre o resto: a Pena do Demo e a Pena das Capas. Nestas dúas penas é onde se atopan os gravados que imos comentar a seguir (foto 5).

A Pena do Demo

Trátase dunha gran laxe situada na parte superior dunha elevación dentro do conxunto dos Corregosos, paralela a un regato que corre por unha inflexión do terreo. Este divídese en dúas partes por unha diaclasa, tamén paralela ó regato que citamos antes. A pena ten uns 70 m. de longo por uns 50 m. de ancho e unha inclinación moderada, máis pronunciada na parte superior ca na base (ver foto 5). Está orientada de norte a sur.

O nome deriva da tradición popular da que nos deron os veciños de Vilar de Mouros varias mostras. A parte esquerda da Pena do Demo ten dúas marcas lonxitudinais de norte a sur, paralelas e, aparentemente, intencionadas (mesmo semallan notarse rastros de percusión no seu trazado) que os veciños chaman “As Rodeiras do Demo” (foto 6). Estas marcas, de difícil explicación, os mesmos veciños atribúenas ó Demo, o que, sempre segundo os mesmos, os seus antergos oían de noite berrarlle ós bois que baixaban tirando dun carro cargado de pedras. As marcas foron realizadas, segundo esta tradición, polas rodeiras do carro do demo. É máis, unha veciña explicounos que unha sucesión rochosa situada no bordo das Corregosas é froito dun carro de pedra carrexado polo boi do demo e que quedou no sitio despois de moitos berros do diaño por ser esconjurado por un veciño.

Outra veciña de Vilar de Mouros contounos que, ademais das rodeiras do demo, tamén de conservan os sinais das grades do demo, en alusión a unha posible espiral que atopamos nesta pena e outra na Pena das Capas - que comentaremos máis adiante (foto 7).

Rodeiras do Demo, ou Gradeiras do demo, non só explican o nome da pena senón que tamén aluden, de xeito claro, á parfernalia da tradición oral que normalmente está relacionada con inscricións pétreas, tipo petroglifos. En todo caso, nosoutros temos serias dúbidas sobre a orixe dunha gran parte das figuras que aparecen nesta pena, que, nalgún caso, parecen reproducir incluso a forma dunha cabeza humana. Deberase ter en conta que a zona foi durante moitos séculos empregada como canteira, da que aínda se ven hoxe restos de bloques soltos, espallados pola aba, amén dunha gran cavidade na base da Pena das capas, que non hai moito aínda estaba aberta. Sen dúbida que, ademais das marcas de canteiros -que máis adiante comentaremos-, algúns quixeron emular os antigos artistas pétreos autores de petroglifos.

Aínda así, atopamos na Pena do Demo figuras que, con todas as reservas posibles, se nos semellan insculturas prehistóricas.

O motivo principal da Pena do Demo que centra a nosa atención é un gravado situado na parte dereita desta, nunha zona de pouca inclinación pero moi desgastada pola erosión e, sen dúbida, pola práctica de escorregar que en tempos practicaban na pena nenos e mozos⁴¹. Trátase dunha figura en espiral na que algúns trazos son moi difíciles de distinguir (foto 7). En calquera caso a figura pérecenos de moito interese para futu-



Foto 6: Os Corregosos:Rodeiras do Demo.

41. En canto ó topónimo das Corregosas, aparece citado no Catastro da Ensenada, Arquivo Histórico do Reino de Galicia, leg.655. A primeira noticia que tivemos das Corregosas proporcionouna unha persoa maior de Vilasuso (A Capela), quen nos comentou que, de nenos, ían á Pena do demo escorregar con rastras de vexetais nun lugar que había debuxos pintados.



Foto 7: Rastos da grade do demo

ras investigacións. A suposta espiral é un motivo moi disperso pola superficie de Galicia e fai alusión a un movemento ou camiño difícil dende un lugar simbólico⁴². Tamén está asociada como símbolo astral, máis tarde incorporada á iconografía cristiá, coa idea do eterno retorno⁴³.

No leste da Pena do Demo, ás veces asociados, ás veces illados, aparecen outros motivos iconográficos dos que, uns difusamente, outros de forma clara, poderían aludir á posible existencia de petroglifos.

A Pena das Capas.

Situada na parte sudoeste do couto das Corregosas, esténdese de leste a oeste, ó longo de 80 m. de longo por 40 de ancho. A Pena das Capas é unha capa de pedra máis clara e sen a penas existencia de diaclasas. É unha “capa de pedra” como seu propio nome indica (foto 5).

O motivo central desta é unha especie de espiral que a tradición popular, como xa tivemos ocasión de mentar, denomina a Gradeira do Demo (ver foto 8). De dimensións máis grandes e tra-

42. VÁZQUEZ VARELA, J.M: “Los petroglifos”, p.151

43. DE CAMPEAUX, Gerard e Mon SEBASTIÁN: op. cit. pp. 36 a 42.

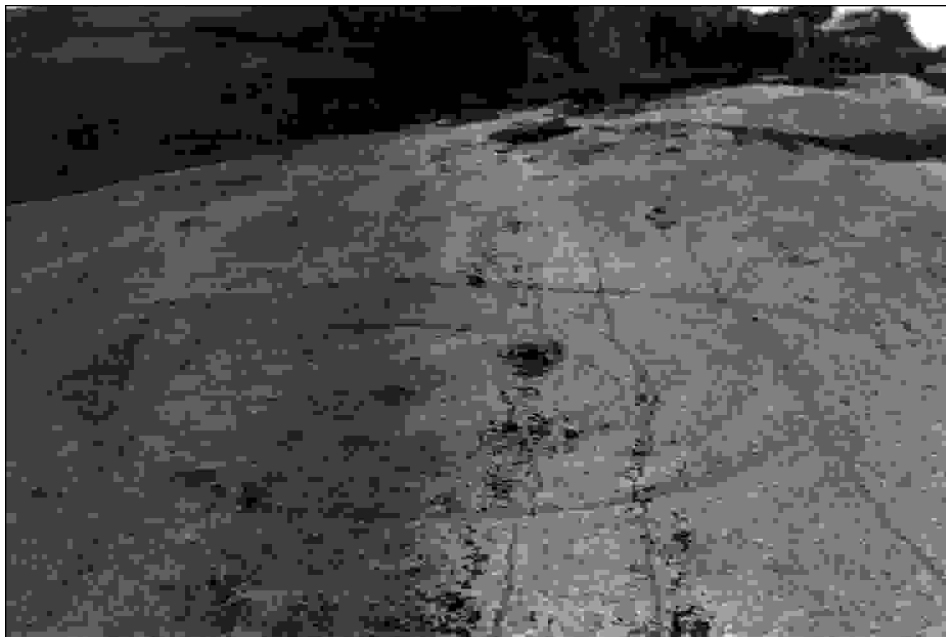


Foto 8: A Pena das capas: A gradeira do Demo.

Foto 9: A Pena das Capas.

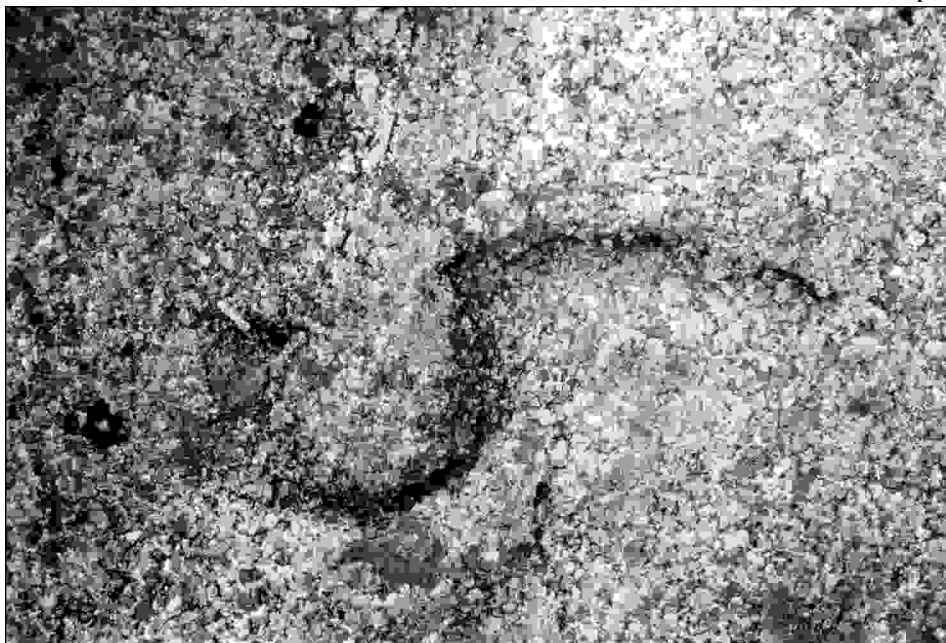




Foto 10: A Pena das Capas.

Foto 11: A Pena das Capas.

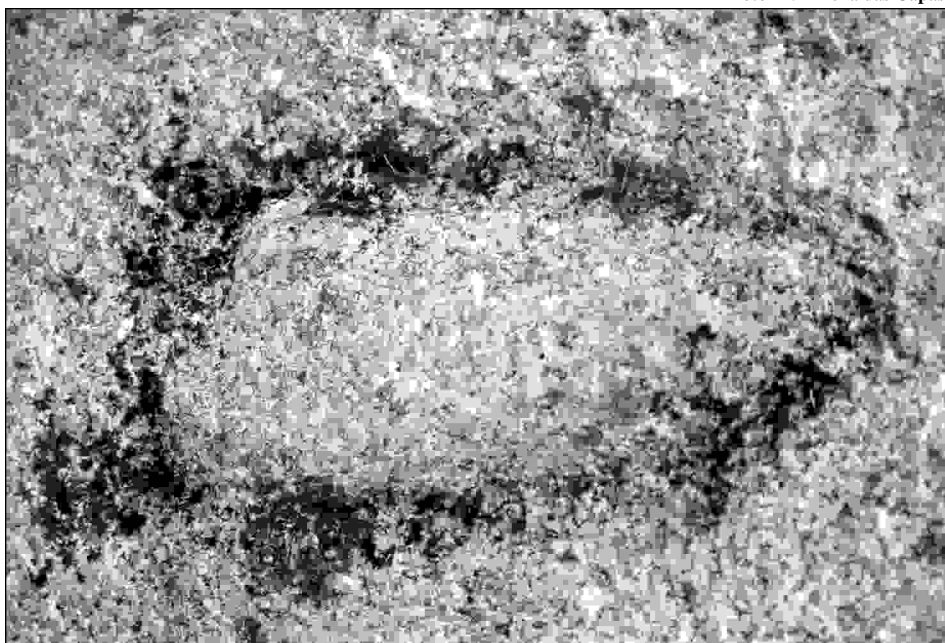




Foto 12: A Pena das Capas.

Foto 13: A Pena das Capas.

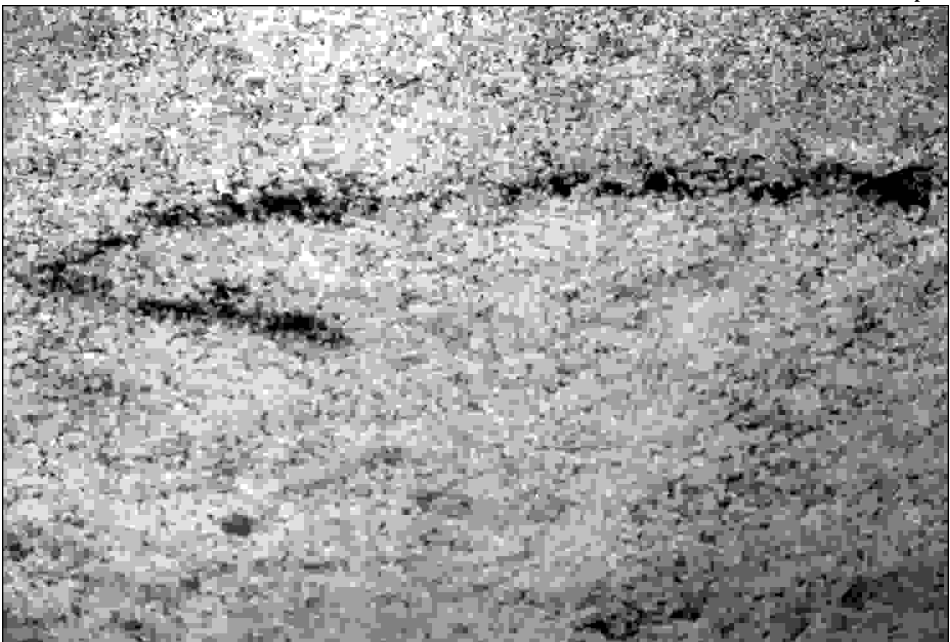




Foto 14: Cruz de término atopada nas proximidades dos Caregosos.

Foto 15: Plantillas de formas de Gunxel.



zos moito máis marcados cá citada na Pena do Demo, neste motivo é moi difícil distinguir entre os trazos artificiais, froito da man do home, e o traballo da erosión.

Outros motivos que aparecen nesta pena amosan unha gran variedade de tamaños e tipoloxía (fotos 9, 10, 11, 12 e 13) das que podemos destacar, pola súa claridade, varias cruces e algunha ferradura, posiblemente relacionadas con sinais de término como outras que atopamos nas proximidades dos Corregosos⁴⁴ (foto 14).



Foto 16: O Coto do Gato. Ombre-Pontedeume.

A continuada explotación para extraer pedra do couro dos Corregosos e os trazos vivos dalgúns motivos atopados na Pena das Capas fannos sospeitar que algúns destes puideran ter relación con marcas de canteiros (fotos 9, 10, 11, 12 e 13). A similitude con sinais de cantería atopados en diferentes monumentos arquitectónicos é considerable e súmenos nunha dúbida aínda máis profunda⁴⁵.

En todo caso o macizo dos Corregosos é un lugar cunha longa e variada tradición oral que, xunta ás dúbidas que formulamos neste traballo, debería invitarnos a seguir estudando a importancia das formas que nel aparecen.

44. FERRO COUSELO: op. cit. pp. 15 a 132.

45. Sobre este tema ver: *Actas del Coloquio de Pontevedra sobre Gliptografía*, con traballos de Rafael Alarcón Herrera, Javier Jiménez Zarzo, Manuel Reimundez Portela "et al". Ibérica, Pontevedra 1986. Tamén *Saxa Scripta* de Antonio Rodríguez Colmenero e Lidio Gasperini, Ed. do Castro, A Coruña 1995.

OUTROS LUGARES DE INTERESE DENTRO DA COMARCA EUMESA.

As Penas da Aira da Malla

Trátase dunha combinación de círculos atopados na xa citada aldea de Gunxel, concello da Capela, moi próximo á xa estudada Pena dos Mosqueiros. Seméllanos unha plantilla para facer fornos, realizada por canteiros de Pontevedra. Unhas persoas de moita idade contáronos que sempre lembran estas marcas no lugar onde hoxe se atopan (foto 15). Sería de desexar que no futuro se investigara estas posibles plantillas, dado o seu interese etonográfico.

A Pena do Gato

Está situada no Couto do Gato, parroquia de Ombre, concello de Pontedeume (foto 16). Trátase dunha gran laxe superposta a outras que forman un abrigo que lembra, remotamente, un dolmen. A tradición popular alude a debuxos nos penedos darredor. Sitúase no bordo superior do canón do Eume e tamén, neste caso, cumpriría estudiármolo con máis detemento.

Para rematarmos, cómpre unha pequena reflexión sobre as institucións e persoas que estarían comprometidas no estudio e defensa do patrimonio histórico e cultural da nosa terra, no sentido de que, entrementes se adican moitos cartos e esforzos aclarar realidades históricas ben coñecidas xa, o patrimonio arqueolóxico estase a perder polo abandono ó que está sometido. Neste sentido este trabalo non é máis ca un gran de area nun extenso deserto aínda sen investigar, incluso na comarca do Eume; porque sabemos que hai outros moitos xacementos arqueolóxicos, uns que non citamos porque están a ser investigados por outras persoas e outros aínda sen estudar, e mesmo sen descubrir, con evidente risco de desapareceren para sempre.

Agradecementos

O noso agradecemento a tódolos veciños dos lugares citados, porque sen a súa colaboración non sería doado facer este pequeno traballo.

Fotos: **Xaquín Mariño Blanco**
Debuxos: **Juan A. Pumariño Vaamonde**