

MONUMENTOS VERDES DA COMARCA EUMESA

Carlos Rodríguez Dacal
Botánico

RESUMO

Galicia conta cunha importante nómina de árbores e arboredos monumentais distribuídos por moitos dos seus concellos, cunha gran concentración nos ámbitos xeográficos que forman parte da fachada atlántica. O obxecto deste traballo consiste en facer a catalogación, descrición e valoración do patrimonio arbóreo monumental da Comarca Eumesa -configurada polos termos municipais de Ares, Cabanas, A Capela, Fene, Miño, Monfero, Mugardos, Pontedeume e Vilamaior-, onde viven algúns destes representantes do acervo verde do país, fundamentalmente no concello de Pontedeume, con exemplares e conxuntos (Fragas do Eume, Teixo da Casa de Tenreiro e Metrosideros Excelso do Xardín da Torre de Andrade) que gozan de recoñecemento e popularidade na nosa terra e alén fronteiras.

INTRODUCCIÓN

Vén de antigo a condición de verxel que se lle asigna á vila de Pontedeume, polas excelencias vexetais que cobren e conforman as súas paisaxes, percorridas e narradas polo LICENCIADO MOLINA (1550) na súa obra *Descripción del Reyno de Galizia y de las Cofas Notables del...*: "*Efta villa de las Puentes Deume, dōde dixе arriba que eftà aquella marauillofa puente: es pueblo de tanta frecura de arboles, y de tan deleitable affiento, y vifta, que fe puede llamar el vergel de Galicia; abunda de muchas frutas: tiene tan agradables riberas, que en toda Castilla, y en muchas otras partes fe haría gran fiesta dellas*". Ao seu paso pola senlleira urbe coruñesa, en pleno século XVI, este licenciado -natural de Málaga, que estudiou en Santiago e editou a súa prezada obra en Mondoñedo- tivo a oportunidade de contemplar unha terra litoral, con temperaturas suaves e abundosas precipitacións, ambiente idóneo para a presenza dun mundo verde que impactou a súa retina, e tal e como o describiu, por aquel entón dominado por masas boscosas autóctonas con abundancia de especies cultivadas, sobre todo árbores froiteiras. Época en que as Fragas do Eume estarían pouco modificadas, en pleno esplendor fisionómico e florístico. Tempos pretéritos nos que resulta factible que gozase da observación dalgún teixo sobresaínte, aunque non do Teixo da Casa de Tenreiro, inexistente, e moito menos das demais árbores monumentais que compoñen na actualidade o catálogo patrimonial do concello, porque a súa plantación foi posterior, entre finais do século XIX e principios do XX. Cincocentos anos despois, nos albores dun novo século e milenio,

a vexetación autóctona áchase extraordinariamente alterada, dada a intensa ocupación humana e a explotación á que se ven sometidas as terras eumesas. Só quedan en pé algúns enclaves de bosques caducifolios que perviven en lugares recónditos, deixando terreo aos piñeirais e eucaliptais, reboacións forestais que cobren a súa xeografía, en compañía doutras especies vexetais ornamentais presentes en espazos axardinados.

As Fragas do Eume -expoñente do predominio das formacións boscosas xenuínas do país no pasado, que enchían de vida e verdor a natureza dun extenso ámbito territorial, abrangendo os concellos de Cabanas, A Capela, Monfero, Pontedeume, con inclusión do veciño e limítrofe de As Pontes de García Rodríguez- son con toda seguridade, a xuízo de CARLOS VALES (1993), *"la mejor muestra que se ha conservado hasta nuestros días de los espesos bosques caducifolios que antaño cubrían el noroeste peninsular"*. O Piñeiral-Eucaliptal dos Irmáns Micó de Bernardo, en Leiro/Pontedeume, é un dos innúmeros arboredos introducidos polo seu crecemento rápido que poboan por onde queira que a face topográfica eumesa, en detrimento das fragas e carballeiras orixinais, cultivadas á procura exclusiva de beneficios económicos.

O Xardín da Torre de Andrade/Pontedeume é o espacio de solaz e recreo máis representativo da vila pontedeumesa desde 1917, ano da súa creación, con méritos estruturais, culturais e botánicos que acreditan a súa sona. Non en van foi proxectado ao amparo da Torre de Andrade -celebérrima e historiada construción medieval, elemento patrimonial que goza de declaración desde o ano 1924, restaurada recentemente, con fermosa fábrica edificacional, vencellada para sempre á liñaxe dos Andrade-, posuíndo, ademais, unha flora que destaca pola súa diversidade específica e a monumentalidade arborada. A Casa de Tenreiro/Pontedeume é unha propiedade burguesa local, provista de interesantes manifestacións arquitectónicas (casarón, muros, fontes, glorietas, pérgolas-emparrado, invernadoiro, etc.) e botánicas (xardín e flora ornamental, de anoso arborado onde sobresaen, ademais do teixo, unha enorme araucaria excelsa, unha corpulenta píceas, a máis de magnolias -grandifloras e soulanxeanas-, camecíparis -de Lawson e Sawara-, camelias, outros teixos, etc.). Mágoa que o predio atravesa por un período de decadencia, a xulgar polo estado de conservación que presenta.

Nestes escenarios, vexetan os monumentos verdes -cinco, en total- máis valiosos da comarca eumesa, declarada Sitio Histórico desde o ano 1971: as Árbores do Amor do Xardín da Torre de Andrade, o Metrosideros Excelso do Xardín da Torre de Andrade, o Teixo da Casa de Tenreiro, o Piñeiro Marítimo de Leiro e as Fragas do Eume.

A FLORA MONUMENTAL NO SEU HÁBITAT

O catálogo monumental dá cabida a árbores autóctonas e foráneas, sendo o balance favorable, tanto en termos cualitativos coma cuantitativos, para a flora silvestre do país. No verdadei-

ro senso do termo, son xenuínas da terra o teixo e as especies constituíntes da formación boscosa das Fragas do Eume, mentres que a árbore do amor e o metrosideros son exóticas; o piñeiro marítimo é unha especie orixinalmente autóctona, anque ao longo da historia a repoboación forestal ten suposto a entrada masiva de exemplares procedentes de localizacións alleas ao Fogar de Breogán, reforzando considerablemente as poboacións silvestres existentes. Tomando en consideración a área de distribución dos monumentos, o aspecto máis chamativo é que todos os continentes contan con representantes.

A árbore do amor (*Cercis siliquastrum* L.), tamén chamada árbore de Xudas e árbore de Xudea, habita en Europa meridional e Asia occidental. As súas flores rosado-purpúreas e os legumes frutais constitúen os seus principais atributos ornamentais. O metrosideros excelso (*Metrosideros excelsa* Soland. ex Gaertn.), metrosideros tomentoso ou árbore *christmas*, é de patria neocelandesa, repartindo as súas cualidades decorativas entre as súas follas persistentes e as súas inflorescencias vermellas. O teixo (*Taxus baccata* L.) -que vive en Europa, O. Asia e N. África- é unha especie autóctona en franca regresión, situándose -en opinión de RODRÍGUEZ DACAL (1995), ex-



Casarón residencial da Familia Tenreiro.

Torre de Andrade, símbolo medieval.



presada no su libro *Árboles y Arboledas de Galicia*- en barrancos e ladeiras sombrizas de montañas non moi elevadas, a maioría das veces entre 600-1500 m. Áchase espontaneamente en enclaves moi localizados dos montes orientais de Galicia (Os Ancares, O Courel, A Fonsagrada, O Invernadoiro e Trevinca), aparecendo tamén noutros montes ourensáns (O Quinxo e Serra do Xurés) e en áreas boscosas do norte do país (Fraga do Eume, Val do Sor). É unha árbore sagrada, ligada desde tempos ancestrais a adros e cemiterios, sendo moi apreciada no eido da xardinería.

O piñeiro marítimo (*Pinus pinaster* Sol. in Aiton), especie propia da Rexión Mediterránea, é unha árbore autóctona do país galaico, anque a maior parte das masas existentes son froito de intensas repoboacións forestais, practicadas polas utilidades que reporta. Os piñeirais de piñeiro marítimo -os máis abondosos en extensión superficial na xeografía galega- vexetan mellor na parte litoral, subindo ata 1500 m. de altitude, anque a partir de 1200 m as plantacións rarean. Os piñeirais son formacións boscosas de zonas templadas e frías con ampla tolerancia climática. Aparecen en climas oceánicos, anque a maior diversidade de especies se localiza en climas continentais, resistindo ben a seca e a xeadas. Na Comarca Eumesa, os piñeirais de piñeiro marítimo ocupan unha parte considerable da súa paisaxe, contando con exemplares notables e sobresaíntes, como é o caso do Piñeiro Marítimo de Leiro, un dos pés máis valiosos da súa especie do *Finisterrae*.

Adóitase utilizar indistintamente os termos carballeira e fraga. O cal, a xuízo de RODRÍGUEZ DACAL (1995), non é de todo correcto xa que non son formacións arboradas iguais, existindo entre ambas diferencias florísticas, paisaxísticas e de uso. O feito principal que se debe de ter en conta é que a fraga é un bosque no que o carballo é unha árbore dominante; pero, distínguese da carballeira -voz que xenericamente serve para nomear os bosques puros de carballo- en que está acompañado por outras especies arbóreas. AMIGO & NORMAN (1993), en *La Conservación de las Fragas del Río Eume: Valoraciones Botánicas*, establecen con precisión o significado e a dimensión do termo fraga, que "*equivale al de bosque atlántico gallego con algunas connotaciones paisajísticas y de uso. Es un bosque dominado por carballos (Quercus robur) con la participación de otras especies en mayor o menor medida (castaño, abedul, acebo, fresno, etc.), de extensión apreciable como para servir de punto de referencia en un ámbito geográfico municipal como mínimo, y que ha servido tradicionalmente a las comunidades rurales de su entorno como fuente de madera para construcción, de leña como combustible, de comida para animales domésticos y como reservorio de caza, pero sin que ninguna de estas actividades arruinase por completo el dosel arbóreo y por tanto el ambiente nemoral*". Nesta orde de cousas, as Fragas do Eume convértense nun enclave boscoso de especial relevo e notoriedade da Comarca Eumesa, tanto pola súa extensión territorial coma polos valores naturais, paisaxísticos, florísticos, faunísticos e culturais.

ÁRBORES DO AMOR DO XARDÍN DA TORRE DE ANDRADE

O Xardín da Torre de Andrade -establecemento asentado no núcleo urbano- é o habitáculo residencial da colección máis valiosa de árbores do amor de Galicia. Colección constituída por

cinco pés, integrante dun grupo de seis que perderon hai pouco unha unidade, repostada mediante un exemplar xuvenil. Por parellas, flanquean as tres portas de acceso ao espazo axardinado desde a estrada e rúa García Lombardero. Son árbores anosas, coetáneas do proxecto fundacional do xardín, que acusan o paso do tempo de diferente xeito, anque todas elas amosan incidencias -en forma de podrecementos, ocos, esmoucas, mutilacións, tronzaduras, sequedade e defoliación da ramaxe- que afectan negativamente as súas arquitecturas. Despois da perda individual comentada, dentro deste estado físico e saudable deficitario, do quinteto restante supervivente, preocupa seriamente o exemplar de maior porte e monumentalidade, o aspecto do cal anuncia unha pronta desaparición se non se toman medidas, complicando a súa situación a presenza dun ligustro que naceu de semente na galla, curiosa convivencia botánica, entre diferentes especies vexetais, que en nada axuda



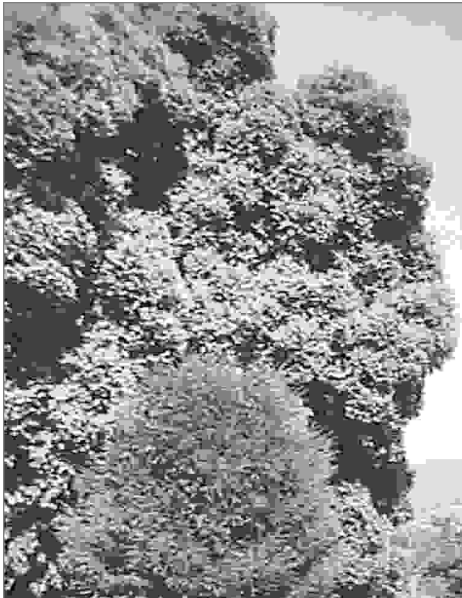
Árbore do amor de porte fenomenal.

ou favorece a árbore hospedadora, polo que debe de tocar o seu fin o máis axiña posible, por separación do ligustro, como garantía de futuro do vello *cercis*. A dendometría do quinteto, ordenadamente ao longo da ringleira, desde a Torre de Andrade ata o extremo oposto do xardín, é como segue: 14 m x 2,74 m/7,50 m x 1,20 m/6 m x 1,35m/9 m x 1,95m/8 m x 2,65 m.

METROSIDEROS DO XARDÍN DA TORRE DE ANDRADE

Vén a conto a cita de ARESES VIDAL (1952), recollida no seu artigo *El Tejo de Pontedeume*, no intento de establecer unha reseña histórica da árbore: "*El parque público, de corta extensión, cuenta con variada y curiosa vegetación. Fue creado en el año 1917 sobre un terreno que había sido huerta y jardines de la casa de los Andrade y en él, por poco frecuentes en otros sitios públicos, llaman la atención un helecho arbóreo (Balantium antarcticum Presl.) y una mir-tácea (el Metrosideros tomentosa A. Rich et All. Cunn.), procedentes ambos de la finca que fue de don Joaquín Maldonado y que es hoy asilo de ancianos desamparados, donde hay otro ejemplar de Metrosideros mayor y más característico por conservar sus largas raíces adventicias aéreas*".

Nun xardín que se beneficia do marco de localización -ao amparo de valores xeográficos, constructivos e históricos-, en pleno corazón urbano, aos pés da emblemática Torre de Andrade, mirando cara á rúa que se abre tras a vistosa ponte, na confluencia das augas mariñas e as do río



Metrosideros, xoia arbórea galega.

plar acade o seu estado adulto. É entón cando os metrosideros se revisten dunha tupida maraña de raíces adventicias filamentosas, que os cobren a xeito de espesa e longa barba, característica desta especie australiana. A partir da cruz, orixínase a ramificación, abondosa e apertada, completamente forrada dunha cuberta foliar permanente, que contribúe ao espectáculo co contraste producido entre o verde escuro da cara co tomento branqueciño do envés. As flores -que no seu país de orixe son propias do mes de decembro, de aí o nome de árbore *christmas* que recibe- aparecen no país galego a comezos do verán, poñendo unha nota máis de vistosidade na faceta de ornato.

Eume, o metrosideros excelso eumés, irmán menor do Metrosideros Excelso da Policía Municipal/A Coruña -parella de representantes máis sobresaíntes do país galego-, constitúe o seu elemento verde máis prezado, xunto coas árbores do amor, potenciando significativamente o mundo vexetal. O exemplar, que mide 22 m de altura e 5 de grosor troncal perimétrico, localízase no xardín do talude, nas proximidades da torre medieval, ao bordo do camiño que remata por abaixo o recinto xardinístico, en veciñanza cunha tuia xigante e un abeto.

A principal virtude do individuo radica na súa integridade e saúde, xa que non mostra ningunha continxencia que repercuta negativamente na súa fisonomía, tanto física como sanitaria. O feito máis distintivo, senlleiro e sorprendente, de gran impacto visual, encóntrase no tronco e as ramas, anque para velo e gozalo haxa que esperar a que o exemplar

TEIXO DA CASA DE TENREIRO

Poucas árbores monumentais galegas poden fachendear da singularidade estrutural e a celebridade do Teixo da Casa de Tenreiro. Sen ningún xénero de dúbidas, estamos ante un dos individuos máis historiados e populares da dendroloxía galega. O seu trazo máis orixinal reside no feito de ser unha árbore habitable, tallada en pisos, malia que a imaxe actual que proxecta dista bastante da amosada en tempos pretéritos, cando maior era a súa sona e notoriedade. Nada sabemos con certeza da súa procedencia, nin da data de aparición no lugar que ocupa; tampouco coñecemos con seguridade a identidade do propietario baixo o goberno do cal se produciu a creación topiaria, a quen se lle ocorreu a idea e moito menos o nome do especialista que a materializou. Son detalles pendentes que, para ben da historia de tan carismático monumento, esperamos sexan desvelados en futuras investigacións.

O porqué do cambio fisionómico operado no teixo débese á ausencia do recorte topiario, efectuado regularmente en tempos pretéritos; quefacer que, desde hai algunhas décadas, deixouse de practicar. A falta de atencións cara ao simbólico vexetal enmárcase dentro dun proceso de decadencia xeralizada que atravesa o predio e o casarón. Ninguén mellor que Antonio Tenreiro Rodríguez, arquitecto e daquela titular da casa, para coñecer a arquitectura e formato do teixo nos seus momentos de auge e esplendor. A súa mente e o seu corazón agromaron unha morea de sentimentos e sensacións, recollidas nun maxistral documento, contribución persoal ao sinalado e prezado artigo que se escribiu sobre a conífera, asinado por ARESES VIDAL (1952). De todo o contido, tiramos a parte que corresponde á descritiva da configuración do exemplar: "*Y para terminar esta información sobre este Taxus, nos resta mencionar que se compone de dos pisos altos y la glorieta o gran sombrilla de planta baja. Como es natural, ocupa su centro el tronco del árbol, de 1,20 metros de diámetro medio y de forma irregular; formado exteriormente por una serie de acanaladuras y contrafuertes, hasta el arranque de las primeras ramas, que le fueron dejadas para descenderlas, formando un a modo de gran paraguas o sombrilla, que ya hemos mencionado, de unos 12 metros de diámetro. Por una escalera de caracol, de madera, vista en la planta baja y después revestida por las propias ramillas del árbol, que la ocultan al exterior, se sube al piso primero, en el cual, de antiguo existe una mesa circular alrededor del tronco. Este piso toma vistas del exterior por unos huecos entre machones vegetales, formados por las ramas y ramillas del árbol que, para este objeto y para formar el gran aro o plato horizontal que se aprecia en la fotografía, fueron llevadas por debajo del suelo de este primer piso y contribuyen a su sostenimiento.*

El segundo piso es una a modo de terraza descubierta, que sombreada en parte por la bola que corona el árbol, tiene un antepecho de más de un metro de alto que la rodea y al cual se encuentra adosado un banco circular de madera. Este antepecho está formado por las ramificaciones del tercer orden de ramas que se les conservó al árbol y las cuales arrancan por debajo del techo del piso primero, formando o contribuyendo al sostén de

Retrospectiva do teixo, recortado en pisos (CODORNÍU Y STÁRICO, 1912).



Panorama actual do teixo.



este piso segundo y último. La bola final es, o podrá ser, el origen de otro piso (así habrán comen - zado los anteriores), pero para ello, ¿cuántos lustros habrán de transcurrir? Y ¿vivirá el árbol para entonces? Esperemos que Dios hará que así sea y que la propiedad del árbol se transmita a manos tan cuidadosas y que tengan por el mismo tanto interés y cuidado como hasta ahora cupo la suerte de que así fuese, a través de sus varios siglos de existencia. Pueden vivir estos árboles de mil quinientos a dos mil años, y ello hace esperar que el de Puente deume pueda aún seguir admi - rando a muchas generaciones sucesivas. ¡Así sea!"

Abondaron unhas décadas de inactividade, no quefacer topiario, para que o Teixo da Casa de Tenreiro recuperase por completo a imaxe dos teixos que crecen en estado silvestre, sen ser sometidos a modificación algunha. E iso é algo que nos aleada, como botánicos. Claro está que non se pode esquecer o seu pasado, ao que debe a árbore a súa celebridade, cando amosaba a típica figura de pisos, funcionando como un auténtico miradoiro e balcón do contorno. Pasado nostalxiado por moita xente que vería con bos ollos o intento de recuperación, salvando as correspondentes dificultades técnicas e biolóxicas. Cando menos, tratando o teixo co maior respecto posible, sería aconsellable a rehabilitación da glorieta cos seus elementos constructivos (muriño, pilastras, esca - leira de caracol, chanzos, etc.).

É obrigado facer unha mención especial á antigüidade do teixo, asunto sobre o que existen dúas versións ben diferenciadas. Dunha banda, están os que defenden unha existencia superior ou igual ao medio milenio; pola outra, aqueles -entre os que se inclúe o autor deste artigo- que manteñen que a súa idade, como moito, acadaría 250 anos. Ao non existir comprobación documental, ambas versións han ser tomadas como hipóteses de traballo, á espera de que novos datos e noticias decidan nun sentido ou noutro. Anque, para facilitar este labor, si podemos achegar as medidas troncais ao longo do século XX por diferentes mans. A primeira, tomada persoalmente por Rafael Areses Vidal no ano 1909 (ARESES, 1953), é de 3,15 m de perímetro a un metro sobre o chan. Cinco anos despois, a cifra sobe a 3,20 m (EL CULTIVADOR MODERNO, 1914). A medida de Antonio Tenreiro Rodríguez, que aparece no traballo de ARESES VIDAL (1952) é de 1,20 m de diámetro, que equivale a 3,76 m de contorno. No *Inventario de Árboles Sobresalientes de Galicia* (XUNTA DE GALICIA, 1985), o valor diamétrico é de 1,36 m, é dicir 4,27 m de corda. O diámetro do teixo para CASTRO ET AL. (1989) é de 1,30 m, ou sexa 4,1 m de anel. RODRÍGUEZ DACAL & IZCO (en prensa), con motivo da catalogación do patrimonio arbóreo monumental gallego, achegan un dato máis, correspondente a 1996: 4,60 m de circunferencia. A última medición, practicada o ano 2001, por parte do autor desta publicación, dá un valor de 4,72 m.

A dilatada experiencia profesional permitíume constatar a data de plantación dalgúns teixos ornamentais, que alcanzaron, en 100 anos, valores perimétricos da orde de 3 m, conseguindo 4 m noutros pés cultivados en xardíns máis antigos, proxectados a mediados do século XIX ou, como moito, na primeira metade da dita centuria. Estes son os argumentos en que baseo a defensa da miña datación, que lle atribúe ao exemplar un valor entre 200-250 anos tomando en considera - ción o freo biolóxico producido como consecuencia do recorte topiario.

PIÑEIRO MARÍTIMO DE LEIRO

Localízase nun monte de repoboación forestal, con árbores de crecemento rápido, onde o piñeiro marítimo e o eucalipto son as especies dominantes, formando unha masa leñosa mixta, de piñeiral e eucaliptal. Este é o lugar de vida do Piñeiro Marítimo de Leiro, o seu exemplar máis notorio, que goza de certo aprecio e popularidade no termo municipal. Áchase ao bordo da N-651, entre Betanzos e Ferrol, estrada que atravesa e divide o monte e o seu arboredo en dúas partes, xustamente á altura do P.K. 14, ao pasar por Leiro, desde onde se baixa por unha estreita senda, encontrándonos o piñeiro a 50 m., aproximadamente. Hai que lamentar a total falta de panorámica visual, detalle que mingua a súa fisonomía e valor. Conífera de significada dendrometría (35 m de altura x 4 m de circunferencia de fuste) e idade indeterminada, previsiblemente plantada entre o último cuarto do século XIX e primeiro do XX.



Piñeiro de Leiro: perspectiva aérea.

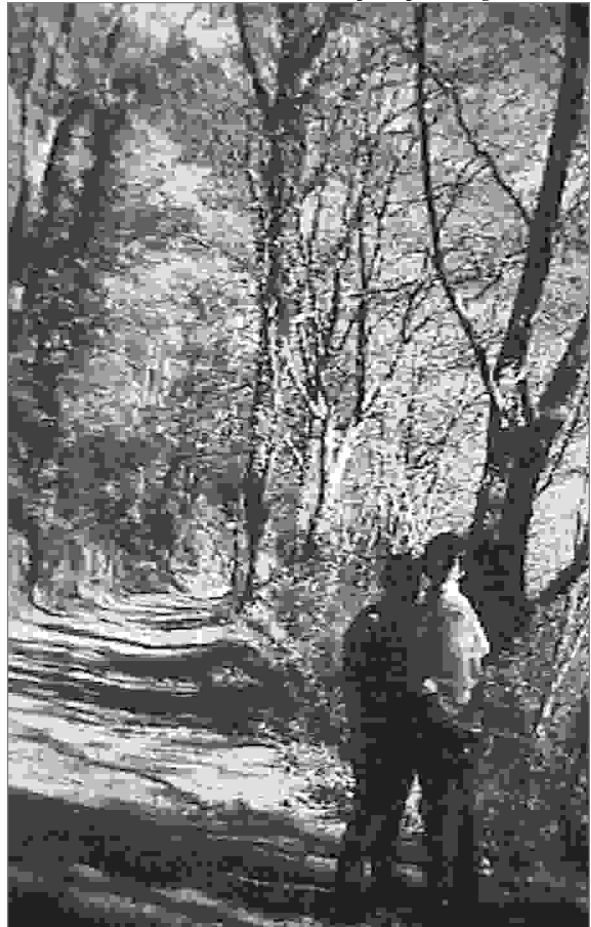
O formato do Piñeiro Marítimo de Leiro mostra moitas semellanzas co doutros compoñentes do cultivo forestal, obrigándolles a súa densidade vexetacional a estirar as súas copas, á busca de espazo e luz, polo que son portadores de figuras estreitas e altas, que perderon boa parte da súa ramaxe basal e media, desenvolvendo as cruces ramificacionais a considerables alturas, de aí a súa condición monopódica ata considerable elevación do chan. O piñeiro monumental é portador dun fenomenal tronco, que crece con dereitura e verticalidade ata a galla, manténdose indiviso en todo o seu percorrido, poboándose dunha ramaxe radial que orixina unha arquitectura desgairada e irregular, característica dos piñeiros marítimos. Trátase dun individuo en boa forma, libre de problemas sanitarios, que soubo resolver as limitacións ambientais alongando o seu fuste, de tal xeito que a cima copal, que marca o teito da masa repoboacional, vese libre do agobio físico e dispón de iluminación permanente. A condición de árbore sobresaínte, que posúe o Piñeiro Marítimo de Leiro, é unha distinción que gañou fundamentalmente por méritos propios, xa que son poucos os exemplares que se libran da serra e teñen a sorte de poder acadar tal porte e idade.

FRAGAS DO EUME

As Fragas do Eume -espacio natural emblemático da xeografía galega, que ocupa unha superficie de 9.125,65 ha., estendéndose polos concellos de Cabanas, A Capela, Monfero, Pontedeume e As Pontes de García Rodríguez (DIARIO OFICIAL DE GALICIA, 1999)- constitúen unha das mellores formacións boscosas atlánticas termófilas do país e do continente europeo. No seu artigo *Las Fragas del Río Eume, un Ejemplo de Bosque Atlántico*, CARLOS VALES (1993) apunta que "se trata de un corredor forestal de más de 3.000 hectáreas de bosque caducifolio que se extiende desde prácticamente el nivel del mar hasta alcanzar los 800 metros de altitud, siguiendo el curso del río Eume y de sus afluentes". Concretamente, son máis coñecidas as masas boscosas do tramo máis baixo do río -a chamada Fraga de Caaveiro, no contorno do mosteiro de Caaveiro, un dos establecementos monacais galaicos máis senlleiros, con máis dun milenio de existencia, hoxe propiedade da Deputación Provincial de A Coruña, e coas súas ruínas románicas, situadas en posición de media ladeira do canón fluvial, que serán rescatadas en breve do abandono secular que padecen, destinándose o inmovible para fins culturais e turísticos-, ámbito que ten figurado en todos os catálogos e listados de zonas galegas de interese natural con vistas á súa protección.

A formación arborada responde ao modelo xeral de bosque mixto, onde o carballo -que ocupa aproximadamente o 90% da superficie do bosque caducifolio- e os bosques riparios das marxes fluviais e cotas basais, presididos polo ameneiro/*Alnus glutinosa*, comparten espacio con outras especies arbóreas e arborescentes: pradairo/*Acer pseudoplatanus*, érbedo/*Arbutus unedo*, castiñei-

De paseo polas Fragas do Eume.



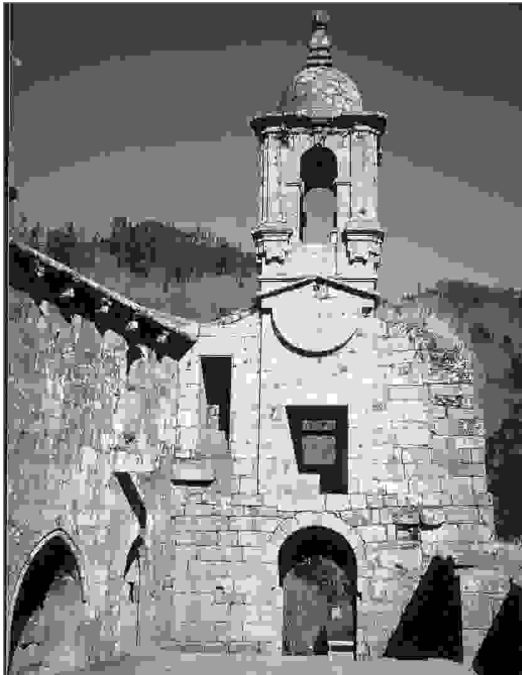
ro/*Castanea sativa*, abeleira/*Corylus avellana*, erica arbórea/*Erica arborea*, eucalipto azul/*Eucalyptus globulus*, freixo común/*Fraxinus excelsior*, acivro/*Ilex aquifolium*, loureiro/*Laurus nobilis*, pereira silvestre/*Pyrus pyraister* e olmo montano/*Ulmus montana*.

É ben coñecida a diversidade e riqueza de briófitos (musgos e hepáticas) e pteridófitas - representados, os fentos, por un inventario que supera a vintena de especies, con manifesto prota-



Fragas do Eume, Parque Natural.

Mosteiro de Caaveiro.



gonismo dalgúns fentos relictos terciarios: *Culcita macrocarpa*, *Cystopteris viridula*, *Davallia canariensis*, *Dryopteris aemula*, *Dryopteris guanchica*, *Vandenboschya speciosa* e *Woodwardia radicans* (QUINTANILLA, 1997), reliquias da flora tropical que cubría as terras perimediterráneas, con áreas de distribución actuais moi reducidas e discontinuas (fachada atlántica europea, arquipélagos macaronésicos e algunhas localidades mediterráneas), que contribúen decisivamente á fama e notoriedade botánica alcanzadas no panorama nacional e internacional. SILVA-PANDO & RIGUEIRO RODRÍGUEZ (1992), na súa *Guía das Árbores e Bosques de Galicia*, en referencia á flora poboadora dos bosques da era terciaria -caracterizada por unhas condicións climáticas máis suaves que as actuais-, significan o protagonismo da culcita: "a presenza hoxe en Galicia do fento arbóreo *Culcita macrocarpa* nas Fragas do Eume (A Coruña), pódese interpretar como un relicto destas épocas nas que o clima deste país debeu ser semellante ó que actualmente chamamos subtropical".

O grao de conservación da masa boscosa varía duns tramos a outros, sendo a construción de encoros, o lume, a apertura de viais circulatorios, o tránsito indiscriminado de per-

soas e animais, as talas incontroladas e a repoboación con eucalipto algunhas das causas determinantes da desnaturalización do bosque. AMIGO & NORMAN (1993), como medidas de protección que fren e atenúen o progresivo proceso de agresión e deterioro, enumeran un conxunto de recomendacións para a preservación eficaz do valor botánico-paisaxístico do Val do Eume: *"es necesario controlar el impacto del fuego y del pastoreo y, sobre todo, evitar la tala de la fraga, la implantación del eucalipto y la construcción de pistas e instalaciones hidroeléctricas"*.

Foi longa, firme e loable a campaña de defensa e conservación das Fragas do Eume por parte de entidades institucionais, e colectivos ecoloxistas e cidadáns. Sirva de botón de mostra o parágrafo de CARLOS VALES (1993), que recolle inequivocamente esta necesidade e preocupación: *"además de la figura de parque natural, a declarar por la Xunta de Galicia, se propone que las fragas del Eume sean declaradas Reserva de la Biosfera. La medida vendría justificada no sólo por el valor botánico, faunístico, paisajístico y cultural del área, sino por el hecho de constituir el mejor ejemplo que se ha conservado de lo que fueron los bosques atlánticos termófilos europeos"*. As Fragas do Eume gozan na actualidade da tan requirida e necesaria protección legal, por decreto 218/1997, de 30 de xullo, polo que se declaran Parque Natural (DIARIO OFICIAL DE GALICIA, 1997):

"As Fragas do Eume constitúen a mellor representación do bosque orixinal que cobre o territorio de Galicia, distinguíndose, a pesar das alteracións producidas pola actividade humana, pola súa naturalidade e biodiversidade, mantendo moitas das características primixénicas que xustifican o seu extraordinario valor. Esta importante masa alberga 23 especies arbóreas, 21 especies de fentos, 250 especies de líques e 100 de fungos, así como 126 especies de vertebrados, entre as que hai especies únicas, endemismos, especies ameazadas ou en perigo de extinción, destacando a acumulación de especies incluídas no Catálogo Xeral de Especies e no Convenio de Berna. Débese destacar tamén o interese cultural e histórico deste patrimonio, que convén protexer e que supón un elemento xustificativo máis da necesidade de declara-las Fragas do Eume como parque natural".

No artigo primeiro do decreto, figura a seguinte disposición: "Establécese un réxime xurídico especial para o espacio denominado Fragas do Eume, mediante a súa declaración como parque natural, de acordo co establecido nos artigos 13 e concordantes da Lei 4/1989, do 27 de marzo, de conservación dos espazos naturais e da flora e fauna silvestres. Este réxime xurídico especial oríentase á protección e conservación desta área natural que, aínda que alterada pola intervención humana, se xustifica pola importancia e representatividade as seus ecosistemas, así como pola beleza das súas paisaxes".

DOCUMENTACIÓN E BIBLIOGRAFÍA

- AMIGO, J. & G. NORMAN. (1993). *La Conservación de las Fragas del Río Eume: Valoraciones Botánicas*. Congreso Forestal Español. Lourizán. Ponencias y Comunicaciones, IV: 15-20.
- ARESES, R. (1953). *Nuestros Parques y Jardines. Contribución al Conocimiento de las Plantas Exóticas Cultivadas en España. Galicia. Tomo I. Pontevedra*. Escuela Especial de Ingenieros de Montes. Madrid.
- ARESES VIDAL, R. (1952). El Tejo de Puentedeume (La Coruña). *Montes, Publicación de los Ingenieros de Montes*, 47: 313-321.
- CASTRO, M., L. FREIRE & A. PRUNELL (1989). *Guía das Árbores de Galicia*. Montes e Fontes. Edicións Xerais de Galicia. Vigo.
- CODORNÍU Y STÁRICO, R. (1912). *Hojas Forestales*. Cuerpo Nacional de Ingenieros de Montes. Inspección de Repoblaciones Forestales y Piscícolas. Nº 16. Imprenta Alemana. Madrid.
- DIARIO OFICIAL DE GALICIA (1997). *Decreto 218/1997, de 30 de Xullo, polo que se declaran o Parque Natural das Fragas do Eume*, 153: 7772-7776.
- EL CULTIVADOR MODERNO (1914). El Tejo de Puentedeume (fotografía y pie). *El Cultivador Moderno*, Marzo. Madrid.
- LICENCIADO MOLINA, B. S. (1550). *Descripción del Reino de Galicia, y de las Cofas Notables del, con las Armas y Blafones de los Linages de Galicia, de donde proceden señaladas Cafas en Caftilla*. Mondoñedo.
- QUINTANILLA, L. (1997). *Distribución de los Helechos Relictos Macaronésicos en el Parque Natural Fragas do Eume (A Coruña). Importancia Biogeográfica en la Pteridoflora de Galicia*. Tesiña. Departamento de Bioloxía Vexetal. Facultade de Bioloxía. Universidade de Santiago de Compostela.
- RODRÍGUEZ DACAL, C. (1995). *Árboles y Arboledas de Galicia*. Documentos Educativo-Culturales 1. Jardín Botánico-Artístico de Padrón. Consellería de Agricultura, Gandería e Montes y Ayuntamiento de Padrón.

RODRÍGUEZ DACAL, C. & J. IZCO (en prensa). *Árboles Monumentales y Singulares de Galicia*. Consellería de Cultura, Comunicación e Turismo. Xunta de Galicia.

SILVA-PANDO, F. J. & A. RIGUEIRO RODRÍGUEZ (1992). *Guía das Árbores e Bosques de Galicia*. Editorial Galaxia, S.A. Vigo.

VALES, C. (1993). Las Fragas del Río Eume, un Ejemplo de Bosque Atlántico. *Quercus*, 93: 16-17.

XUNTA DE GALICIA (1985). *Inventario de Árboles Sobresalientes de Galicia* (Inéd.). I-II-III. Consellería de Agricultura, Pesca e Alimentación. Dirección Xeral do Forestal e do Medio Ambiente. Xunta de Galicia.