

CÁTEDRA

Premio de Investigación Concello de Pontedeume 2006

ACTA DO XURADO DO PREMIO DE INVESTIGACIÓN CONCELLO DE PONTEDEUME

O Xurado do IX Premio de Investigación Concello de Pontedeume en temas etnográficos, composto por D. Xabier Rodríguez Varela, antropólogo e historiador, actualmente é xestor de patrimonio na comisión de Estudio do Patrimonio Histórico de Ferrol; D. José Alfeirán Rodríguez, historiador, na actualidade é conselleiro técnico de cultura do Concello da Coruña; e actuando como presidente, D. Belarmino Freire Bujía, Alcalde e Concelleiro de Cultura, e como secretario do Xurado D. Alexandre Cainzos, Bibliotecario Municipal, decidiu por unanimidade conceder o premio ó traballo titulado *“As telleiras tradicionais. O exemplo aresán”* do que é autor Xosé Lois Ladra Fernández.

En Pontedeume, a 18 de setembro de 2006

AS TELLEIRAS TRADICIONAIS. O EXEMPLO ARESÁN

Lois Ladra

1.- INTRODUCCIÓN

O principal obxectivo do estudo que a continuación presentamos é realizar unha chamada de atención sobre unha parte da nosa tradición que está a sufrir un total abandono, froito do esquecemento e da falta de toma de conciencia sobre a importancia que no seu día acadaron as telleiras como establecementos industriais que marcaron unha época de transición entre as economías premodernas de base agropecuaria e a actual sociedade de mercado inmersa na dinámica capitalista mundial.

O caso concreto que foi seleccionado como amostra desta situación de abandono xeneralizado no noso país é a **Telleira “Arzúa” de Ares**. Poderíamos ter escollido calquera outro exemplo, mais pensamos que este é moi representativo da área coñecida como ártabra.

O marco teórico conscientemente aplicado a este traballo é interdisciplinar, fuxindo de compartimentacións absurdas que nos impidan poder comprender da maneira máis ampla posíbel a cuestión suscitada. Se alguén pretende etiquetalo baixo os dogmas sectarios e excluíntes da Etnografía, Antropoloxía, Historia, Economía, Arqueoloxía Industrial, etcétera, etcétera, diremos que unicamente procuramos dotar de vida e significado a unhas ruínas aínda hoxe ben visíbeis e das que posibelmente nada reste de aquí a uns anos se ninguén remedia a vergoñenta situación na que se atopan. Todas as áreas de coñecemento antes citadas pódense e débense integrar nun estudo de conxunto que facilite unha visión omnicompreensiva da realidade obxecto de análise e reflexión.

A partir dunha primeira contextualización temática, xeográfica e histórica, pretendemos elaborar unha pequena achega á biografía deste complexo industrial, recuperando unha pequena parte da nosa memoria, aínda viva entre as xentes do lugar, antes de que se produza a súa perda total e definitiva.

Para levarmos a bo porto este labor conxugamos as informacións provenientes de diversas fontes escritas e orais, entre as que convén salientar unha exhaustiva pescuda bibliográfica previa, diversas visitas ao local obxecto de estudo, cos seus correspondentes levantamentos fotográficos,

e a realización de varias entrevistas con veciños e antigos traballadores da telleira, que forneceron numerosos datos de grande interese para este traballo.

Antes de encetar esta particular narrativa, cómpre sinalar o feito de que somos plenamente conscientes de que esta pescuda apenas constitúe unha primeira achega de carácter marcadamente preliminar, que debería verse continuada con estudos semellantes abrangendo outras unidades industriais, pois só así poderemos chegar a comprender mellor o peculiar universo das telleiras na historia recente do noso país, e máis concretamente na bisbarra que nos ocupa. Como ben di o refrán popular: “Un só gran non fai graneiro, mais sempre axuda ao compañeiro”.

A nosa aproximación non é en absoluto inocente, pois partindo da documentación, da análise e do estudo desta realidade patrimonial hoxe infelizmente sometida ao máis absoluto abandono pretendemos realizar un chamamento ás autoridades competentes para evitarmos, entre todos, a desaparición dun ben que representa unha parte importante da nosa historia e das nosas vivencias.

Cómpre facer un estudo de viabilidade para a recuperación e posta en valor deste complexo fabril particularmente senlleiro. Un estudo máis amplo que o que agora presentamos, co propósito de implementar os medios e as medidas necesarias para garantir a preservación, adecuación, musealización, exhibición e goce público dun inmovible que debe ser transmitido ás xeracións vindeiras coma testemuño dunha parte da economía artesanal e industrial de unha época, dun oficio, dunhas xentes e dunhas actividades aínda vivas na memoria popular.

Vaia por diante o feito de que nesta achega tentamos introducir diversos elementos de análise que nos permitiran obter unha visión o máis globalizada posíbel dese mundo que se artella á volta das telleiras: historia, toponimia, arqueoloxía, etnografía, folclore... En definitiva, o que procuramos foi axuntar a maior cantidade de datos dispoñíbeis de cara a poder albiscar unha paisaxe extensa que nos axudara a contextualizar mellor o tema obxecto de estudo. A todos aqueles que nos axudaron nesta pescuda, sinceramente, grazas.

A CERÁMICA DE CONSTRUCCIÓN: BREVE RESEÑA HISTÓRICA

As orixes da cerámica pérdense nas mestas brétemas da prehistoria, se ben actualmente a maioría dos investigadores concordan no feito de que as primeiras producións domésticas de olaría terían visto a luz do día nos recuados tempos do Neolítico. Desde aquela e até hoxe en día, a cerámica pasa por ser considerada o maior e mellor **fósil director** da cultura material dos nosos devanceiros, en todas e cada unha das etapas que poidamos vir a analizar. E isto sabémolo ben os arqueólogos, que moitas veces recorremos en primeira instancia ao estudo dos restos cerámicos dun xacemento como paso previo fundamental para poder fornecernos unha datación aproximada do mesmo, cando non para adscribilo a unha fase cronolóxica ou cultural concreta.

A nivel arqueolóxico poderíamos diferenciar entre unhas **cerámicas domésticas** (basicamente correspondentes a diversos tipos de recipientes) e unhas **cerámicas de construción** (rela-

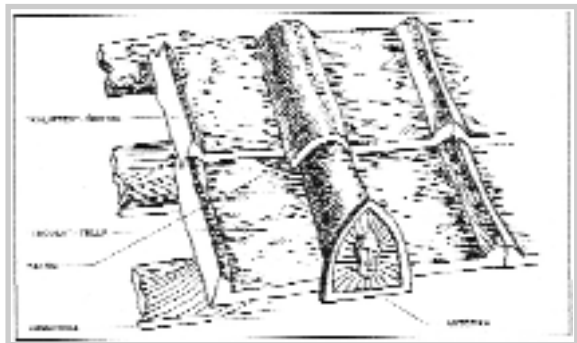
cionadas con procesos arquitectónicos, a xeito de tellas, adobes, tixolos ou *ladrillos*...). Neste traballo centrarémonos preferentemente e de maneira case que exclusiva nesta segunda caste de obxectos.

De todos é ben sabido que os **adobes** xogaron un papel fundamental nas civilizacións mesopotámicas do IV e III milenio a.n.e., onde terían sido empregados de maneira masiva na construción de cigrats, palacios, casas comúns... Porén, o uso deste tipo de materiais é algo moi infrecuente e mal documentado no noso país.

Cabería aos gregos no I milenio a.n.e. a honra de ter sido os inventores, entre outras cousas, das **tellas**, aínda que o perfeccionamento das técnicas de elaboración e sobre todo a expansión xeográfica do seu uso farían reservado aos romanos (LEIRO et al., 1993). Se os gregos pouco achegaron directamente á nosa cultura atlántica, os romanos foron quen de incorporar estas terras ao seu imperio e, consecuentemente, con eles *Gallaecia* entrou na Historia con nome propio.

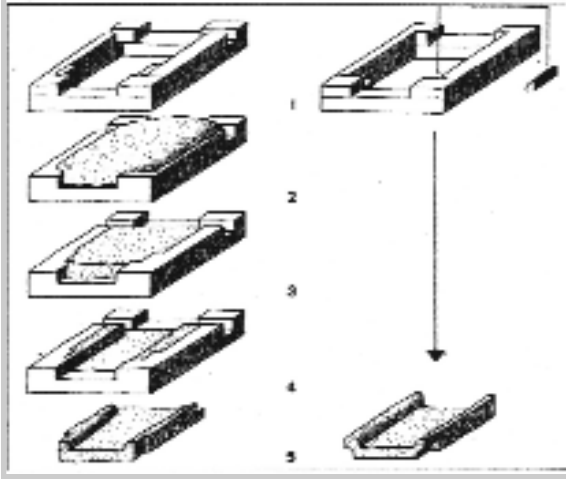
No noroeste da península Ibérica os obxectos cerámicos foron presumibelmente elaborados artesanalmente e por diversos procedementos até a chegada dos romanos, no cambio da era. Coa incorporación desta *Finis Terrae* ao orbe latino produciuse tamén a súa definitiva inclusión nos circuitos regulares de comercio a longa distancia, nomeadamente naqueles nos que certas mercadorías (viño, aceite...) eran transportadas en recipientes de produción industrializada, como eran as **ánforas**.

Por outra banda –e aquí isto é o que máis nos interesa– nos tempos galaico-romanos, para alén da cerámica de uso doméstico xa coñecida previamente e que se manterá en uso nos novos tempos, aparece claramente diferenciada como unha grande novidade a chamada **cerámica de construción**, con diversas producións industrializadas a xeito de tellas planas, coñecidas como **tégulas** (lat. *tegulae*); **ímbrices** ou tellas curvas (lat. *imbrices*); **tixolos** ou **ladrillos** (lat. *lateres*), etcétera... Todo isto, adaptándose a unha nova maneira de edificar, de clara influencia mediterránea, na que, fronte aos teitos de colmo característicos da tradición indíxena castrexa, íranse impondo progresivamente as cubricións de tella, inspiradas nos modelos romanos.



Sistema de cubrición típico romano, a base de tégulas e ímbrices (Tomado de ROMERO e ARIAS, 1995: 181)

Por dicilo noutras palabras, en relación coa tradición cerámica e, fronte a uns recipientes elaborados por certos oleiros artesáns que servían para uns usos máis ou menos domésticos (olas de cociña, servizos de mesa, vasillas de almacenaxe...), con Roma aparecen no noroeste os **obradoiros especializados** na fabricación industrial e a grande escala de elementos construtivos



Proposta de molde típico romano para a fabricación de tégulas
(Tomado de PÉREZ, 1992: 250, Fig. 3)

que responden ás novas modas edilicias e á demanda de manufacturas específicas para as cubricións de certas estancias.

Así mesmo, se ben a pedra local seguirá a ser a materia prima básica de calquera novo edificio, grazas aos romanos e ás súas tradicións, adoptárase o uso puntual de tixelos para a construción de certos elementos (p. ex. hipocaustos, arcos de medio punto...), así coma os **tubuli** ou entubados de módulos de arxila cocida para determinadas canalizacións de augas.

En definitiva, no estado actual da investigación, sumámonos á clara conclusión de que “*a cerámica de construción é un material de nova introducción romana, descoñecido entre os pobos prerromanos*” (PÉREZ, 1992: 242).

O uso das **tégulas** ou tellas planas de pestana constitúe, sen ningún xénero de dúbida, un índice evidente e directo de romanidade que, na Gallaecia, soe datarse entre os séculos I e V d.n.e. Con posterioridade á cultura galaico-romana apareceu unha nova tendencia á cubrición de espazos só con ímbrices, dispostos en fiadas superpostas e alternas, sistema que se mantería en uso, con pequenas variacións, practicamente ata hoxe (séculos VI-XXI). A este tipo de tella curva adóitase nomear como **tella árabe** ou **tella do país**.

Se ben a tella do país desbancou por completo á tégula romana, o grande valor que as xentes daban ás tellas motivou que, nalgúns casos puntuais, se producise un reaproveitamento de materiais cerámicos de construción de tradición romana nos primeiros tempos da Idade Media. Tal aconteceu, por exemplo, na bóveda do cruceiro da capela visigótica de Santa Comba de Bande (Ourense), con fundación orixinal datábel no século VII d.n.e., na que, aínda hoxe, se pode documentar este fenómeno.

Desde mediados do século XX e xuntamente coa tella curva conviven outros sistemas de cubrición a base de tellas planas de fabricación industrial, coñecidas comunmente, entre outras denominacións, como **tellas de Marsella**, nas que aparece estampado, con certa frecuencia, o nome do obradoiro ou fabricante. Este tipo de cubertas a base de tellas cerámicas chega até os nosos días, se ben a aparición de novos elementos coma o fibrocemento, a uralita ou o plástico tamén cumpren actualmente as mesmas funcións edilicias. Tendencialmente, o que se procura para a cuberta de calquera espazo é o emprego de materiais baratos, lixeiros, incombustíbeis, duradeiros e de doada instalación e reparación.

Así pois, relativamente aos sistemas de cubrición dos espazos domésticos galegos ao longo da historia, atopámonos, a xeito de resumo, con varias solucións construtivas que, malia chegaren a convivir no tempo e no espazo en determinados momentos, poderían secuenciarse por orde de aparición e predominio de uso, nas seguintes etapas:

Un primeiro momento, datábel desde a aparición das cabanas prehistóricas até os tempos castrexos pre-romanos (? - s. I a.n.e.), estaría dominado polo uso preferente de **materiais de orixe vexetal**: xestas, piornos, colmo, palla... Este sistema permaneceu vixente de maneira marxinal até hoxe en construcións senlleiras como as pallazas ou pallozas da montaña oriental lucense.

Unha fase galaico-romana (séculos I-V d.n.e.) na que o sistema imperante sería o de teitar con **tégulas e ímbrices**, se ben en certos castros mineiros do Courel e noutras zonas tamén se pode apreciar a presenza de *lousados*, que se tornarán de uso común e maioritario na área oriental da Galiza ao longo da Idade Media e até hoxe.

Unha etapa pre-moderna ou de economía pre-capitalista (séculos VI-XX d.n.e.) con predominio absoluto da chamada **tella do país**, elaborada artesanalmente nas telleiras tradicionais, aínda que con convivencia dos sistemas de colmo e lousado en certas áreas marxinais.

Unha etapa contemporánea (ss. XX-XXI d.n.e.) con coexistencia de diversos materiais na que se produce a irrupción de elementos de fabricación mecanizada industrialmente en serie: tellas planas, tellas curvas, uralita, fibrocemento, plástico, metais...

De calquera maneira, convén ter ben claro o feito de que teitar ben un edificio é unha cuestión básica para o seu propietario de cara a poder goremarse de maneira axeitada e estábel fronte ás inclemencias do tempo.

Porén, a obtención da materia prima necesaria para proceder a este labor estaba claramente condicionada por un factor de facilidade de acceso directo ou proximidade xeográfica inmediata ao lugar onde se obtiñan tradicionalmente estes materiais. Así, a palla era normalmente abundosa e a lousa dependía da súa presenza no substrato local, ausente en moitas zonas galegas. A tella constituía unha manufactura que só as telleiras de maneira exclusiva podían fornecer.

Esquema tradicional do sistema de cuberta a base de tella do país.
(Tomado de LLANO, 1989: 71)

Daquela, resulta lóxico indagar na razón que levou a xentes de toda clase e condición a solicitar sistematicamente a súa presenza, superando as eivas que acabamos de expor. E a resposta é moi sin-



xela: a cubrición con tellas era un sistema inmellorábel. As tellas protexen da chuvia e ofrecen unha boa resistencia aos ventos; teñen unha duración moito maior que o colmo e son incombustíbeis ao lume; fanse de arxila, que é un material abundoso na nosa xeografía, e non eran relativamente caras; amais disto, son impermeábeis, lixeiras, fáciles de transportar e reciclábeis. Eis as razóns básicas do seu triunfo edilicio e do seu amplo espallamento por todo o país.

Verbo dos **tixolos** ou *ladrillos*, convén salientar o feito de que nos tempos galaico-romanos a súa factura e medidas estaban estandarizadas e respondían a formas e dimensións concretas, de vixencia practicamente universal en todo o Imperio. Porén, coa desaparición deste sistema político centralizado, o emprego deste tipo de material decaerá, volvéndose ao emprego da pedra como materia prima básica na construción.

Por desgraza, actualmente carecemos en Galiza de calquera estudo pormenorizado sobre o uso e as características concretas deste tipo de material na Idade Media e no Antigo Réxime. Sabemos, iso si, que os *ladrillos* macizos soen ser considerados anteriores no tempo á invención dos tixolos con furos, algo que tradicionalmente se vén datando na primeira metade do século XX para o noso país.

Os primeiros fornos documentados arqueoloxicamente na Galiza corresponden ás chamadas *vasillas-forno* da Idade dos Metais. En tempos históricos, baixo o dominio romano, con certa frecuencia descóbrense fornos cerámicos destinados á fabricación en serie de determinados tipos de recipientes. Exemplo disto último podería ser o forno romano de Bueu (DÍAZ e VÁZQUEZ, 1988), considerado por algúns investigadores como o primeiro forno e alfar de ánforas descuberto en Galiza.

Outro forno de época romana localizado no noroeste peninsular é o da localidade zamorana de Milles de la Polvorosa, escavado e relativamente ben documentado, se ben a escaseza de materiais atopados impediu adscribilo a unha produción cerámica concreta, ignorándose se se trataba dun forno de olaría ou dun forno de materiais de construción (CARBALLO e VIÑE, 1990).

Así as cousas, a primeira referencia arqueolóxica que alude á hipótese da posíbel existencia dun forno de tellas na Galiza vencéllase co campamento romano da Ciadella, en Sobrado dos Monxes, datado entre os séculos II e IV d.n.e., onde a reiterada aparición de tégulas estampadas con diversos acrósticos da unidade militar que o ocupaba –a *Cohors I Celtiberorum*– levou a un dos seus escavadores a suxerir “*la posibilidad de una producción de tejas en los talleres campamentales, para servir las necesidades de la población civil que vive en el entorno del campamento*” (CAAMAÑO GESTO, 1989: 210).

Sexa como for, a historia global das producións cerámicas destinadas á construción na nosa terra aínda non foi escrita e, verbo da cuestión específica das telleiras, trataremos polo miúdo decontado, nun apartado específico.

AS TELLEIRAS GALEGAS

Se consultamos calquera manual sobre etnografía galega axiña comprobaremos que as telleiras semellan ser unha cuestión moi secundaria, cando non realmente incómoda para a maioría dos investigadores. E isto é bastante paradoxal, pois das telleiras conservamos actualmente moitos dos seus restos arquitectónicos máis característicos, a memoria das xentes, a lembranza viva do oficio artesanal definitivamente desaparecido e unha ampla e variada tradición oral.

Os ensaios sobre a **arquitectura popular** apenas citan o tema das telleiras cando abordan a cuestión das cubricións, limitándose a observar o feito de que estes establecementos eran os principais fornecedores da materia prima coa que se teitaban moitas das construcións analizadas: casas, hórreos, muíños...

Até aquí todo ben, mais semella que os investigadores non adoitan incluír as telleiras entre as construcións populares polo seu carácter fabril e industrial, o cal, é certo, non deixa de ser unha observación correcta. Porén, fronte ao sistemático esquecemento dalgúns dos autores clásicos dos anos oitenta do pasado século (BAS, 1980 e 1983; LLANO, 1989), algún que outro comezou a incluír nas súas sínteses este tipo de complexos en datas máis recentes (CAAMAÑO SUÁREZ, 1999 e 2003).

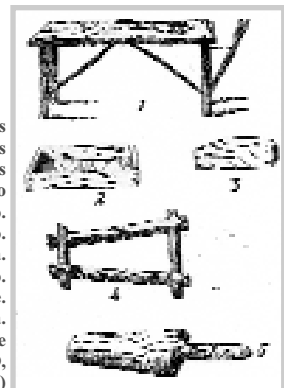
Á marxe destes *manuais* sobre arquitectura tradicional, até o momento actual apenas contamos con dúas **monografías** sobre as telleiras galegas, ambas centradas principalmente na Galiza meridional, nomeadamente nas bisbarras pontevedresas do Salnés (LEIRO et al., 1993) e do Rosal (TRIGO, 2001).

Se nos achegamos á bibliografía relacionada cos **oficios tradicionais**, o panorama non muda demasiado: os telleiros, ou ben foron completamente ignorados por algúns investigadores (VÁZQUEZ, 1996; LÓPEZ, 1999), ou chegaron a merecer unhas poucas páxinas en certas ocasións (LORENZO, 1983; FIDALGO, 2001).

Un dato de certo interese sobre a produción tradicional de tellas no noso país é o que se refire á **cuantificación das vendas**: *“como unidade de medida úsase o carro, ou o moio, isto é, a cantidade de tellas que se precisan para encher un carro de bois xeito que o poda levar unha xugada. Craro está que, variando tanto o tamaño do noso carro, esta medida carez de fixeza”* (LORENZO, 1983: 94).

Relativamente ao **folclore** ou literatura anónima de tradición oral, como xa é ben sabido, a inmensa maioría dos traballos até agora realizados resúmense nun labor de recolla xeral e sistemática (PÉREZ BALLESTEROS, 1885; CABANILLAS, 1983;

Trebellos artesanais propios do oficio de telleiro.
1, Banco.
2, Peneira.
3, Cepillo.
4, Grade.
5, Forma.
(Tomado de LORENZO, 1983: 91)



SCHUBARTH e SANTAMARINA, 1983; etc.), escaseando os estudos temáticos que analicen cuestións concretas. De entre estes últimos, apenas contamos con pescudas específicas focalizadas na olaría (GARCÍA, 1980), nos labores de costura (COTARELO, 1984), no sexo (MARIÑO, 1995) e no carro (LORENZO, 2003). Infelizmente, na obra xa clásica de Alfredo García Alén (GARCÍA, 1983), malia estudar a literatura popular vencellada coa olaría, esta relaciónase enteiramente co oficio de *cacharreiro*, esquecendo unha vez máis a nobre profesión do *telleiro*.

De calquera forma, consideramos que cando menos dúas cuestións relativas ao folclore tradicional galego deben ser contempladas neste estudo polo seu vencello directo co mundo das tellas:

En primeiro lugar, nas cantigas populares, as tellas adoitan ser empregadas coma metáfora do sexo feminino, pois o seu feito acanalado gardaría certa semellanza formal coa vulva, para alén do feito sinalado de que as tellas tamén “mexan” (MARIÑO, 1995: 21-22). Exemplos disto serían as adiviñas que describen as tellas coma “*unha restrá de señoras, cando mexa unha, mexan todas*”, coas variantes “*unha ringleira de señoras, unhas mexando por outras*” e “*unha corte de vacas marelas, cando mexa unha, mexan todas elas*”.

Moito máis explícita a nivel erótico e sexual é a cantiga na que o galo representa ao home e, por extensión, ao pene, co cal fica moi clara a significación dos seguintes versos:

*“Maripepa ten un galo
entre as **tellas** do **tellado**;
o galo de Maripepa
cando chove está mollado”*

Un significado completamente diferente a este é o que podemos observar nunha cantiga de “resabio” castelanizante relativa aos telleiros de Buño que foi recollida por Alfredo García Alén (1980: 61) e que di:

*“**Tejeros** que hacéis la **teja**
y también hacéis **ladrillos**,
a las muchachas de Buño
no les perdáis el cariño”*

As telleiras tamén cumpren un papel de referente espacial no noso rural, o cal pode verse perfectamente en coplas do seguinte estilo:

*“Uns foron polos **muiños**,
outros foron pola **leira**
e os que aquí non viñeron
pasaron pola **telleira**”*

Á marxe destes casos, a outra situación na que as tellas cumpren un importante papel nas nosas tradicións seculares é aquel conxunto de rituais que se daban con frecuencia nos portos e vilas pesqueiras, nas que os mariñeiros, para propiciaren ventos favorábeis á pesca, gabeaban até a cuberta de certas capelas mareiras para viraren despois ao contrario unha das tellas.

Entre as ermidas nas que se testemuñou o rito de *cambear a tella* podemos citar a de Santa Tegra, na Guarda e a de Nosa Señora da Lanzada, no Grove (ALONSO, 1996: 51-52).

Finalmente, onde si recibiu certa atención a cultura dos telleiros ou *cabaqueiros* foi nos estudos de carácter filolóxico, pois estes artesáns chegaron a desenvolver en certas zonas do país un peculiar *latín* ou **xerga propia** do oficio, o mesmo que aconteceu con outros profesionais coma os canteiros, os cesteiros ou os afiadores. Así, non son precisamente poucos os traballos que se referiron a este particular *verbo dos cabaqueiros* (ÁLVAREZ, 1965; MUÑOZ, 1972; LEIRO et al., 1993; TRIGO, 2001).

Así as cousas, o coñecemento actual das telleiras galegas amósase como unha realidade dispersa e fragmentaria, carente de intencionalidade omnicompreensiva e centrado nunha aproximación impresionista e parcial, carente de toda sistematicidade e globalidade transdisciplinar e pluritemática. Polo que se refire ao ámbito xeográfico, os estudos publicados céntranse case sempre na metade sur do país, sen que exista, polo de agora, unha única achega ao coñecemento das telleiras máis setentrionais. Non é este o momento nin o lugar de tentar abordar unha visión global do tema, mais si procuraremos realizar unha achega inédita e contrastada desde o litoral ártabro. O estado actual dos nosos coñecementos sobre as telleiras galegas poderíase resumir nos seguintes parágrafos:

As telleiras tal e coma hoxe as coñecemos son establecementos fabrís de **orixes** cronolóxicas e culturais incertas no noso país, aínda que terían un antecedente histórico claro na introdución da *tegula* ou tella plana e do *later* ou tixolo por parte dos romanos (finais do s. I a.n.e.). Polo momento, no territorio actual das catro provincias galegas só coñecemos a existencia arqueolóxica comprobada dun forno de tella romana, concretamente no campamento da Ciadella (Sobrado dos Monxes).

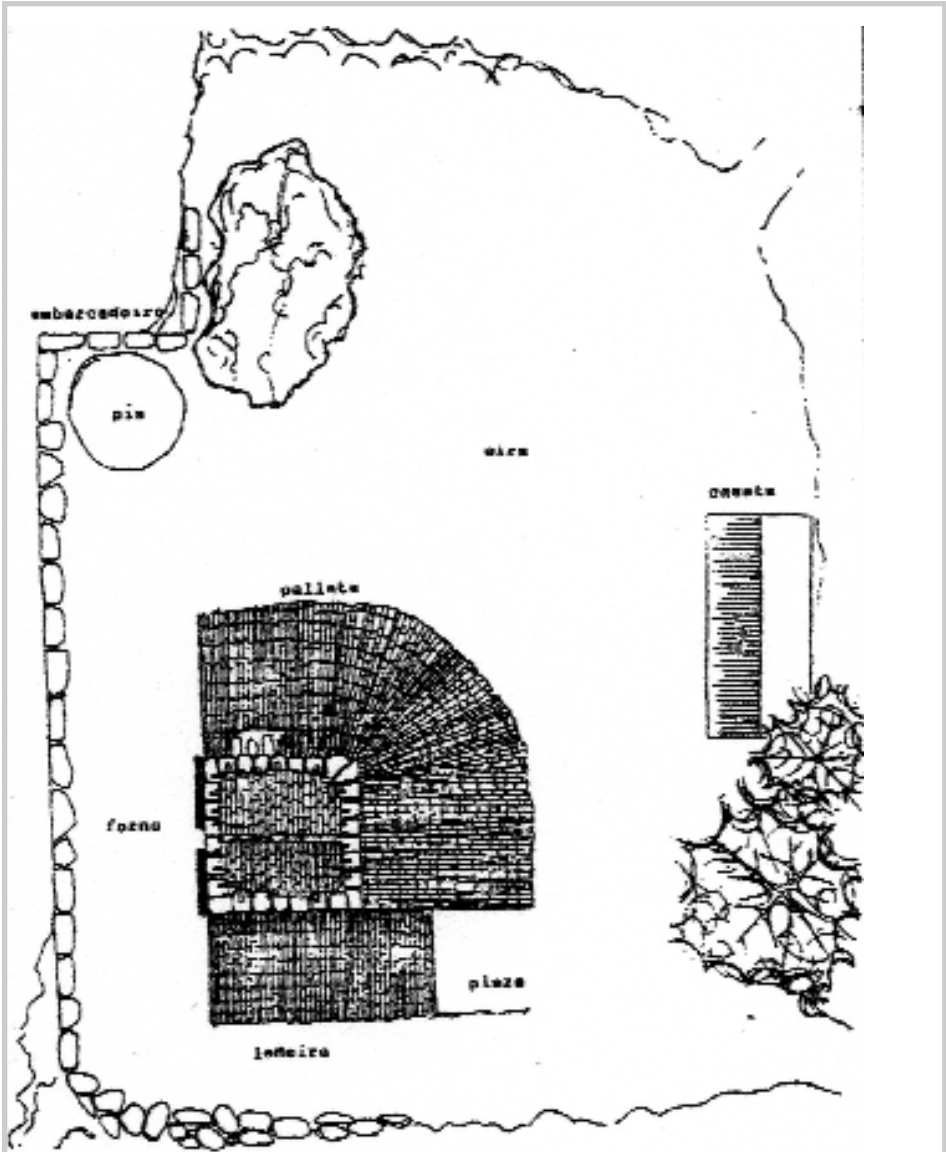
Non existen estudos globais sobre as telleiras galegas e polo tanto carecemos dun **inventario** básico que recolla o seu número, localización, estado de conservación e perspectivas de futuro. Segundo algúns investigadores, contra o ano 1912 case que todos os concellos tiñan a súa telleira (MARINO, 2000: 220). Nunha aproximación xenérica estes establecementos foron cuantificados recentemente en preto de cento vinte mostras coñecidas, sen maior concreción (TRIGO, 2001: 244-245).

O complexo industrial en si adoita amosar unha **localización** xeográfica determinada pola achegada presenza de *barreiros* ou zonas onde a concorrencia e doada extracción do barro estea garantida de antemán. A **propiedade** das telleiras adoita ser individual, véndose rexistradas fiscalmente no ámbito das *actividades industriais*.

A **actividade laboral en contextos artesanais** é case sempre de marcado carácter estacional, con forte dependencia das condicións atmosféricas dadas en cada momento e con un claro paroxismo estival.

As telleiras forman **conxuntos arquitectónicos singulares**, compostos basicamente polos seguintes elementos funcionais: *pia* (espazo normalmente aberto, onde se amasa o barro), *caseta*

Planta esquemática dunha telleira galega. (Tomado de LEIRO et al., 1993: 10)



(pendello cuberto onde se gardan as ferramentas do telleiro), *eira* (ampla explanada onde se poñen a secar as pezas antes de cocelas), *leñeiro* (local anexo para almacenar o material de combustión do forno), *forno* (construción específica para levar ao cabo a cocción dos materiais) e *palletete* (espazo cuberto onde se almacenan antes de ser cocidas as pezas).

A fabricación das tellas e dos tixolos abrangue un **proceso de elaboración** no que se contemplan as seguintes fases: obtención da materia prima, preparación da mesma, moldeado das pezas, secado previo, cocción, almacenamento e distribución. A secuencialidade destas etapas corresponde a varios procesos perfectamente planificados polo telleiro de antemán, no que o éxito de cada fase depende directamente da anterior.

En calquera dicionario atoparemos na entrada correspondente a *telleira* unha definición breve e sinxela, do tipo: “*fábrica de tellas*”. Seguramente todos nós temos visto nalgunha ocasión as ruínas dalgunha destas construcións, das que, normalmente, o elemento máis característico e rechamante á vista do profano é o forno ou cheminea, case sempre activo e lanzal.

A orixe filolóxica do termo **telleira** estaría no vocábulo abundancial latino **tegularia*, que viría a ser algo así coma “establecemento industrial onde se fabrican tellas”, admitindo frecuentemente na nosa toponimia a vacilación e/ou alternancia das formas *telleira* e *tilleira* (MORALEJO, 1977: 17 e 306).

Se consultamos os nomenclátors das catro provincias galegas obteremos un total de vinte e cinco topónimos correspondentes á entrada *A(s) Telleira(s)*. Convén destacar o feito de que a provincia da Coruña, paradoxalmente aínda non estudada, é a que proporciona un maior número de nomes de lugar correspondentes á entrada **A Telleira**. Son estes os seguintes, coas súas freguesías (Fr.) e concellos (Cc.):

- Telleira, A* (Fr. San Vicenzo de Arceo, Cc. Boimorto)
- Telleira, A* (Fr. San Pedro de Armentón, Cc. Arteixo)
- Telleira, A* (Fr. San Xurxo de Artes, Cc. Carballo)
- Telleira, A* (Fr. San Xulián de Bastavales, Cc. Brión)
- Telleira, A* (Fr. San Román de Cabovilaño, Cc. A Laracha)
- Telleira, A* (Fr. San Martiño de Canduas, Cc. Cabana de Bergantiños)
- Telleira, A* (Fr. San Cristovo de Cerqueda, Cc. Malpica de Bergantiños)
- Telleira, A* (Fr. Santa María de Espiñaredo, Cc. As Pontes)
- Telleira, A* (Fr. San Xulián de Senra, Cc. Ortigueira)
- Telleira, A* (Fr. Santiago de Vilaño, Cc. A Laracha)

Para alén das referencias toponímicas citadas, non debemos esquecer o feito de que as formas relacionadas *Telleiro*, *O Telleiro*, *Telleiros* e *Os Telleiros* son indicativos locacionais correspondentes a antigos lugares de traballo dunha cuadrilla de telleiros vencellados a un **furnum de tegula* ou **tegulatum* onde cocerían as tellas (CABEZA, 2000: 67). Outros autores fan derivar as formas *telleira* e *telleiro* do latín serodio **tegularius-a*, como indicador da presenza dun “sitio de

tellas” (RIVAS, 1982: 309-310). Se xuntamos estes topónimos aos xa nomeados anteriormente, unha nova consulta aos nomenclátoreos acrecentaría a cifra de nomes de lugar relacionados con estes establecementos industriais até os trinta e oito rexistros.

A primeira evidencia arqueolóxica indirecta da existencia dun forno de tellas na Galiza atopámolo, como xa dixemos anteriormente, no acampamento romano da *Ciadella* (Sobrado dos Monxes, A Coruña).

A **mención documental máis antiga** para a hipotética presenza dunha telleira na Galiza provén dun texto medieval datado no ano 1105 no que se cita o topónimo *S. Felix de Tellarius zirca Tena*, hidrónimo, este último, correspondente ao actual río Tea, na provincia de Pontevedra (RIVAS, 1982: 310). Amais desta mención concreta, coñecemos outra dun documento datado en 1170 que, ao expor os límites da localidade de *Borraris* (actual Borreiros, Pontevedra), fai referencia a un forno de tellas, sen maiores detalles (TRIGO, 2001). Temos así, xa que logo, polo menos dúas citas documentais referidas á presenza de telleiras na Plena Idade Media no noso país, concretamente no século XII d.n.e.

En Galiza, para a Baixa Idade Media e a Idade Moderna, contamos con outras catro referencias documentais citadas por este mesmo autor, nas que se cita a existencia de telleiras nas seguintes localidades da provincia de Pontevedra: As Gándaras de Budiño (ano 1374); Cataboi (ano 1528), Coia (ano 1748) e Pontellas (ano 1764).

Infelizmente, carecemos de estudos sobre as telleiras galegas do século XIX, se ben certas informacións levan a pensar que nestes tempos se elaboraban maioritariamente tellas curvas e *ladrillos* macizos, cunha introdución serodia, a comezos da segunda metade desta centuria, da fabricación artesanal dos tixolos de furos. Para o século XX conséntase a substitución progresiva da tella do país polas tellas planas e a dos tixolos macizos polos de buratos elaborados artesanal ou mecanicamente. De calquera maneira, son numerosos os casos documentados nos que a produción de todos estes tipos de pezas, tradicionais e modernas, foi simultaneada no tempo durante algunhas décadas e incluso nunha mesma telleira ou instalación fabril. No terceiro cuarto do século XX produciríase o peche definitivo de moitas destas instalacións ou a súa reformulación completa en parámetros produtivos xa plenamente capitalistas.

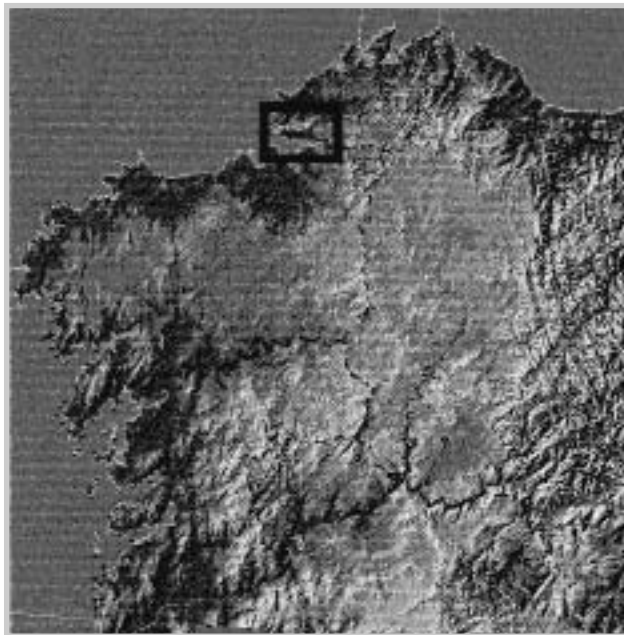
En definitiva e á vista dos datos até agora expostos debemos ser conscientes de que o grande libro das telleiras galegas aínda está por escribir. Aquí tan só tentamos reunir e organizar expositivamente un amplo feixe de pequenas informacións moi heteroxéneas e variadas, espalladas por innúmeras publicacións. Os resultados desta pescuda bibliográfica exhaustiva contribúen a termos unha idea xeral do universo das fábricas de tella denantes de introducirmos no estudo dun caso concreto, o da Telleira “Arzúa” de Ares.

A partir de aquí, as principais fontes de información que nos serviron de base para a redacción deste estudo derivanse das visitas e das entrevistas que mantivemos con xentes relacionadas en maior ou menor medida con este establecemento fabril. De calquera forma, antes deberemos

achegarnos brevemente á xeografía e á historia aresás para poder contextualizar no tempo e no espazo o caso que nos ocupa.

ARES: MARCO XEOGRÁFICO E BREVE RESEÑA HISTÓRICA

O concello de Ares pertence á provincia da Coruña e sitúase no extremo máis occidental e meridional da ría homónima, na chamada *Península de Bezoucos*, sempre no contexto do Golfo Ártabro ou *Magnus Portus Artabrorum* dos antigos galaico-romanos.



Localización xeográfica da Península de Bezoucos.
(Fonte: Elaboración propia)

Trátase dun dos concellos de menor extensión da Galiza, pois apenas conta cunha superficie de 18,2 km.², se ben, pola contra, a súa densidade de poboación é relativamente elevada (+ de 270 habs./ km.²) pois, conforme ao censo de 2004, posúe un total de 5.042 habitantes, espallados por setenta e catro entidades pertencentes a tres freguesías: San Xosé de Ares, San Pedro de Cervás e San Vicente de Caamouco (VV. AA., 2003: 171 e VV. AA., 2005: 85).

O substrato xeolóxico dominante no concello está conformado por materiais metamórficos (xistos) e rochas graníticas (granodioritas), con presenza esporádica dalgúns depósitos cuaternarios de pequena extensión (praias e aluviós) e interese relativamente secundario.

As escalas altimétricas do concello oscilan entre o litoral, ao nivel do mar, e o Alto de Montefaro, a pouco máis de 260 m.s.n.m. O clima é oceánico húmido e as precipitacións anuais non chegan a acadar os 1000 mm.

A **Historia de Ares**, como en xeral a de toda Galiza, está inzada de multitude de acontecementos vencellados ao mar. Así, por poñer tan só uns poucos exemplos, as costas aresás xa formaban parte dos circuitos comerciais atlánticos na prehistoria, nomeadamente na chamada Idade do Bronce; para alén disto, Ares formaba parte do *Magnus Portus Artabrorum* da antigüi-

dade galaica, e nos tempos medievais sufriu as *razzias* normandas e viquingas. Tamén na Idade Media chegaban a Ares peregrinos ingleses, escoceses e irlandeses de camiño a Compostela. Os pescadores aresáns tributaban ao mosteiro de Xuvia e na mesma praia de Ares desembarcaron os ingleses a comezos do século XIX. Nesta mesma centuria emigraron numerosos aresáns ás américas e instaláronse nas súas costas os *fomentadores cataláns* interesados na comercialización da sardiña. De sempre, o mar constituíu unha importante fonte de ingresos e sustento para numerosas familias aresás.

Da **catalogación arqueolóxica** do concello aresán dedúcese a ausencia de mámoas e de calquera resto megalítico ou tumulario (CARNEIRO, 1999), co cal deberemos agardar á protohistoria castrexa para poder falar dos primeiros restos cerámicos localizados no municipio, concretamente uns poucos anacos de recipientes elaborados a man recuperados no xacemento castrexo de Lubre, de aproximadamente dous mil anos de antigüidade (ROMERO e POSE, 1985: 130-131).

A día de hoxe descoñecemos calquera manifestación ceramolóxica presente no concello que poda ser adscrita con seguridade a tempos galaico-romanos, medievais e modernos. Por tanto, o rexistro actual amosa un enorme lapso cronolóxico entre as primeiras manifestacións castrexas, mal coñecidas e insuficientemente caracterizadas, e as producións contemporáneas de olaría popular.

Actualmente, a **situación demográfica** do concello de Ares é de certo preocupante, malia o feito de que a partir de 1990 a súa poboación medrou considerabelmente por mor dos emigrantes retornados e da afluencia á capital municipal das novas xeracións procedentes do rural aresán. En efecto, hoxe en día o perfil demográfico aresán amosa un desacougante avellentamento das xentes, sen garantías verbo do relevo xeracional e con unha tendencia cada vez maior á deslocalización dos efectivos cara aos grandes núcleos da Coruña e Ferrol (VV.AA., 2005: 84-85).

A nivel **etnolóxico** convén ter en conta o feito de que as construcións populares amosan nos seus compoñentes un predominio absoluto da tríade edilicia galaica: pedra, madeira e tella. Verbo desta última, a inexistencia de cubertas vexetais e a ausencia no subsolo de louseiras provocaron que a inmensa maioría das edificacións optasen pola tella nas súas diferentes modalidades para implementar os correspondentes e necesarios teitos. Teitos que, por certo, ante a escaseza de precipitacións en forma de neve, adoitan amosar unhas pendentes de entre 3 e 15 graos de inclinación.

Verbo da **toponimia** maior, os nomes de lugar presentes no concello aresán que en maior ou menor medida poderíamos relacionar co tema que nos ocupa serían os seguintes: A Barra (San Pedro de Cervás), Barracido (San Vicente de Caamouco) e A Telleira (San Xosé de Ares). O primeiro fai referencia a unha zona con forte presenza de áridos, mentres o segundo ben se podería referir á abundancia de terreos barrentos. Por último, A Telleira nomea unha entidade de poboación que toma o seu nome do establecemento fabril aquí estudado. De todo isto dedúcese que a toponimia tamén debe ser un elemento a ter en conta na realización de traballos coma o presente, pois ofrece informacións concretas sobre as formas que os moradores do espazo usaron secularmente para o referenciar en función das características naturais do terreo ou da acción antrópica que o home ten levado ao cabo sobre o mesmo.

No seguinte apartado centrarémonos xa monograficamente na telleira “Arzúa” de Ares, mais para iso deberemos orientar a nosa investigación seguindo ordenadamente estes pasos:

En primeiro lugar, efectuaremos unha nova pescuda bibliográfica, desta vez completamente focalizada cara á historia local, na procura de indicios concretos relativos á citada telleira.

A continuación, unha vez avaliadas as achegas que estas fontes poden fornecer para a realización dos nosos obxectivos, pasaremos a incorporar os datos que tiramos de primeira man logo de realizar varias visitas ao lugar e de entrevistar a veciños e antigos traballadores da “Arzúa”.

Finalmente, describiremos a realidade observada tentando organizar a devandita información de cara a poder ofrecer unha visión ampla e poliédrica do establecemento fabril, dos labores de produción e da relevancia económica e histórica que esta telleira tivo no seu día para a vila aresá.

O estudo rematará ofrecendo unha visión actualizada do estado de conservación actual da telleira “Arzúa” de Ares e as singularidades desta peculiar industria no marco xeral das fábricas de tella galegas.

Non negaremos que o exemplo escollido é un caso máis entre a multitude de telleiras galegas que actualmente sofre o abandono e o esquecemento máis ruín. Porén, precisamente por isto pensamos que o caso aresán debe ser un exemplo a superar, unha mostra de aquilo do que non debemos sentirnos precisamente orgullosos, senón mais ben ao contrario. Cómpre adoptar medidas urxentes que palién este deterioro e contribúan á súa inmediata recuperación e posta en valor.

ANTIGAS TELLEIRAS EN ARES? PESCU DA BIBLIOGRÁFICA ATÉ 1930

Sobre a posíbel existencia de telleiras no concello de Ares é moi pouco ou case que nada o que se di nas principais fontes relativas á Idade Moderna e aos séculos XVIII, XIX e XX: *Interrogatorio*, do Catastro de Ensenada; *Descrición Económica do Reino de Galicia*, de Lucas Labrada; *Diccionario*, de Madoz; *Geografía General del Reino de Galicia*, de Carreras e Candi, etc. Por moito que procuremos, tan só atoparemos unha referencia relativa ás telleiras aresás. Por que? Vaiamos por partes.

As **fontes modernas** pouco nos din dunhas construcións fabrís artesanais específicas que semellan estar ausentes na freguesía aresá. Isto é até certo punto lóxico, pois xa vimos que as referencias actualmente coñecidas para estes períodos en Galiza son especialmente escasas verbo do tema que nos ocupa. Vexamos un exemplo do estado da economía galega en 1571, no que se estuda con certo pomenor a vila aresá:

“Consta que la villa de Ares con su coto es del cabildo de Santiago. Hay en ella ciento y diez y seis vecinos y en su parroquia de la dicha villa, los más dellos son pescadores (...) y que

los demás labran viñas, trigo, centeno y otros frutos. Hay algunos árboles y fruta de toda suerte y crían algunos ganados vacuno e ovejuno, gansos, puercos y que la mayor parte dellos son pobres que no les basta el pan que labran” (GONZÁLEZ, 1982: 161).

Se avanzamos un par de centurias nos rexistros documentais e recorreremos ao *Interrogatorio do Catastro de Ensenada* (mediados do **século XVIII**), na cuestión número deza-sete, referente ás industrias locais, atoparemos a primeira mención na que encontramos datos de interese para o noso estudo, datada a vinte e cinco de outubro de 1751:

“(…) Hay también en el término de esta Villa **tres tejares**, en donde se fabrica y cuece teja, el uno en el sitio de Pedras, que es de d.^a Maria Colmelo, vecina de la Ciudad dela Coruña, y de Jacobo Crespo vecino de Villalba, los otros dos al sitio da Vega da Fraga, el uno de Joseph Lopez, y el otro de Antonio Maiobre Fura, los cuales solo pueden hacer una hornada cada año, motivado de que los fabricantes, son tambien labradores, y solo se emplean en dicha fabrica, quando se hallan de-socupados de segar sus mieses, y algunos años no fabrican alguna, por lo qual los consideran dicha hornada un año con otro, y esta siendo completa, compone onze millares poco mas, o menos, y cada millar, se halla regulado, a quarenta y cinco Reales vellon, y producen de utilidad al año en esta conformidad cada uno de dichos tejares, quatrocientos, noventa y cinco Reales de vellon, y no hay en esta dicha Villa y su jurisdiccion otra cosa de lo que contiene dicho Capitulo y responden”

Da *Descripción Económica do Reino de Galicia* (publicada a **comezos do século XIX**), podemos extraer a seguinte información referida á vila aresá:

“(…) su principal industria es la pesca de la sardina, la que unida con la de Redes, que cae por aquella banda a media legua escasa de distancia, puede considerarse como de unos ochenta mil millares anuales (...) siendo asimismo considerable la extracción que hacen de la grasa de aquel pescado a varios puertos del reino, y que en año común puede regularse entre ochenta y noventa pipas, excediendo también de ciento las de vino del país (...)” (LABRADA, 1804: 34).

O *Diccionario* de Madoz, que saíu do prelo a mediados do século XIX, s.v. “Ares”, indícanos que

“(…) la principal industria es la pesca y salazón de sardinas; para aquella usan del aparato llamado geito (sic) (...): se ocupan hoy en la pesca 40 lanchas y 3 botes, y si bien cuenta con 42 fábricas de salazón, solo 22 son útiles y las que sostienen el comercio de esportación (sic) de este artículo” (MADOZ, 1845: 62).

Como podemos comprobar, as fontes citan sistematicamente a presenza de industrias de salgadura e, coa excepción do *Catastro*, nada refiren sobre as fábricas de tella e ladrillo. Chegamos así

ao primeiro cuarto do século XX, época na que se realizaron os labores de campo posteriormente recollidos na monumental *Geografía del Reino de Galicia*, de Francesc Carreras i Candi. No capítulo correspondente á vila de Ares, a información recollida verbo da economía local afirma que:

“Sus producciones son las agrícolas: maíz, trigo y demás cereales, patatas en gran cantidad, legumbres, hortalizas y frutas. Cría ganado, vacuno sobre todo. La industria es la de salazón de sardinas y la pesca. El comercio es reducido.” (CARRERAS, 1928, t. VII: 839).

“No carece la población de los precisos elementos para la vida moderna, y cuenta con dos sociedades de recreo, una el Club y otra un elegante casino con edificio recientemente construído ad hoc; socorros mutuos, farmacias, médicos, casas de huéspedes, fotografía, fábrica de harinas, armadores de buques, fábrica de salazón, sociedad de agricultores, etc.” (CARRERAS, 1928, t. VII: 843).

Convén destacar o feito de que *A Telleira* é actualmente un núcleo de poboación da freguesía de San Xosé de Ares e que na obra de Candi non se cita este lugar, se ben si constan outros como Besoxo, Campo da Aldea, Loureiros, Lubre, Maiobre, Outeiro, Pedrós, Penedo, Porta de Seixas e Rega da Fraga (CARRERAS, 1928, t. VII: 842). Este detalle tamén se pode ver hoxe novamente reiterado no *Nomenclátor* oficial da Xunta de Galiza, no que tampouco figura como entidade ou núcleo de poboación *A Telleira*, aparecendo referidos, non obstante, os seguintes: Alto de Simou, Ares, Arruxo, Besoxo, Camiño de Pedrós, Estacas, O Franco, Lubre, Maciñeiras, Maiobre, Outeiro, Pedrós, A Poella, O Pombal e O Regueiro (NOMENCLÁTOR, 2003: 19).

En resumidas contas: con anterioridade ao ano 1930 e, á vista das fontes até aquí consultadas, a única **referencia documental** que conseguimos atopar, relativa á presenza de telleiras en Ares é o *Catastro* do Marqués de Ensenada, coa súa breve mención á existencia de tres complexos artesanais localizados no termo municipal aresán en 1751.

A TELLEIRA “ARZÚA” DE ARES. CARACTERÍSTICAS XERAIS

A Telleira “Arzúa” é un exemplo clamoroso do estado de desidia e abandono total no que se atopa grande parte do noso patrimonio etnográfico e industrial. Trátase dun elemento patrimonial de nido interese histórico e cultural, mais tamén inédito, sen catalogar e carente de calquera protección administrativa.

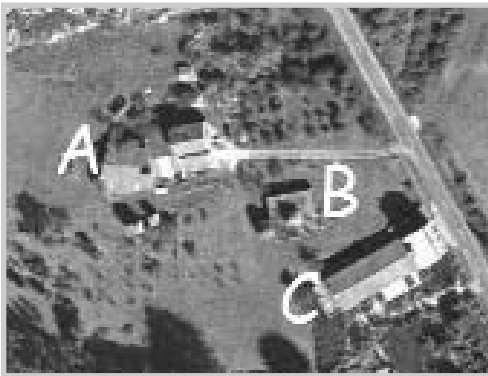
Este **establecemento fabril** localízase no lugar da *Telleira*, pertencente á freguesía de San Xosé de Ares, moi preto da capitalidade municipal e ao pé da estrada que une a localidade aresá co veciño núcleo de Mugar dos.

A **escollo do lugar** axeitado para o caso aresán viría determinada pola presenza e relativa abundancia de bos terreos arxilosos no subsolo dos arredores desta vila. Verbo deste particular,



Localización da Telleira "Arzúa" de Ares.

Fonte: adaptado do M.T.N. Esc. 1:25.000. Folla 21-II. Ferrol



Vista aérea actual do complexo fabril "A Arzúa"

A: Instalación Orixinal (Ca. 1935).

B: Forno.

C: Instalación moderna (Ca. 1955)

Fonte: Modificado a partir de Sixpac

Restos actuais da Telleira "Arzúa" orixinal.



convén non esquecer o feito de que os propios aresáns son coñecidos co alcume de *xabrentos* entre os moradores das localidades veciñas.

Para alén disto, a tradición conta que a famosa *Lagoa de Ares* foi conformada artificialmente polo home ao longo dos anos como consecuencia directa da extracción sistemática de barro e arxila nuns terreos impermeábeis que, coas primeiras chuvias, ficaban alagados temporalmente, sobre todo no inverno.

O **complexo artesanal** ocupa un amplo terreo achaiado de aproximadamente 1,5 Ha. de extensión, inmediato á estrada que une as localidades de Ares e Mugardos. O conxunto está formado por varios espazos claramente diferenciados a nivel histórico e funcional. Vexamos cada un destes por separado.

O complexo fabril, tal e coma hoxe o podemos contemplar, componse de tres instalacións diferenciadas histórica e funcionalmente. En primeiro lugar, nun recuncho marxinal da explanada atópase a fábrica orixinal (A), que actualmente amosa un estado absolutamente ruinoso e decadente.

A continuación, nunha posición central, dexérgase a presenza do forno da "Arzúa" (B), todo el feito en tixolo e co seu porte característico, presidido pola vistosa parella de chemineas tipo "botella". Finalmente, nun lateral da parcela e disposto perpendicularmente ao seu fronte, apréciase o bloque fabril máis moderno (C), exclusivamente adicado no seu tempo á produción de cacharros e figuras varias, sendo hoxe un viveiro de plantas.



Vista xeral actual do forno da Telleira “Arzúa”



Vista xeral actual da antiga fábrica de cacharros

Pódese dicir, até certo punto, que cada unha destas instalacións reflicte unha fase concreta da vida deste complexo fabril, das que trataremos polo miúdo decontado.

Se nos mergullamos na **historia da telleira** “Arzúa” comprobaremos nun primeiro momento que se procuramos encontrar referentes bibliográficos válidos, atoparemos un baleiro case que absoluto e moi desalentador. Practicamente tan só dispomos de testemuños orais obtidos a través de diversas enquisas etnográficas, pois, como xa dixemos, trátase dunha cuestión case que completamente inédita até hoxe. Porén, aínda que moi escasas si existen algunhas noticias textuais de certo interese para o noso estudo, como máis adiante teremos ocasión de comprobar.

Todas as fontes escritas consultadas até agora tan só apuntan a existencia de telleiras no concello de Ares no século XVIII. Non obstante, varios veciños referiron como **antecedentes inmediatos** da “Arzúa” no concello aresán dúas instalacións semellantes: unha fábrica de tellas en Lubre, de moi curta existencia, e outra en Seselle, que simultaneou inicialmente a súa produción coa que aquí imos analizar.

A telleira de Lubre tería permanecido en activo apenas un par de anos, ao comezo da década de 1930. Posteriormente, despois do peche da telleira de Lubre sería fundada unha segunda fábrica en Seselle, para deixar paso, logo duns poucos anos de convivencia inicial, á telleira “Arzúa”.

As **orixes** deste último complexo hai que procuralas na iniciativa empresarial de Manuel Arzúa, *cabaqueiro* da bisbarra pontevedresa do Rosal, que nos anos trinta emigra a Ares para establecer alí, antes do estoupido da Guerra Civil, a telleira que levará por nome oficial o correspondente ao seu apelido.

Esta *migración* laboral de artesáns especializados na fabricación de tellas, ladrillos e olaría basta non constitúe un feito illado no tempo e no espazo, pois foron moitos os *cabaqueiros* da zona da Guarda que na primeira metade do século XX decidiron establecer novas fábricas de tella por case que toda a xeografía galega: Salvaterra, Porriño, Pontevedra, Niñodaguaia, Monforte, Viveiro, Betanzos, Ares, Narón, Buño... (GARCÍA ALÉN, 1983, T. II: 183).

Se ben foron varios os informantes que lembraban o nome do seu fundador, a data inicial da posta en marcha desta fábrica foi referida con certa vaguidade e diverxencias de criterio, aínda que sempre constringida ao restrito marco que vai do ano 1930 ao de 1936. Todas as narracións recollidas coincidían no feito de que a telleira xa estaba en funcionamento cando estalou a Guerra Civil, levando daquela poucos anos de actividade.

Sexa como for, nesta ocasión a bibliografía consultada sérvenos de preciosa axuda para datar con certa exactitude este evento, pois, na monumental obra do doutor García Alén, *La Alfarería de Galicia*, o devandito autor refire puntualmente o feito de que “*era el año 1935 cuando su propietario programó llevar a cabo la fabricación de alfarería*” (GARCÍA ALÉN, 1983, T. II: 188). Temos, pois, unha data inicial de referencia bibliográfica para esta instalación fabril, en consonancia coas informacións orais apuntadas polas enquisas etnográficas. A partir dela encetaremos unha pequena intrahistoria da “Arzúa”.

Relativamente á biografía desta telleira aresá, podemos salientar **dúas grandes etapas**, claramente diferenciadas unha da outra:

1. Un período inicial (1935-1955), durante o cal a produción se organizou dunha maneira completamente artesanal, baixo a dirección de Manuel Arzúa, e
2. Un período final (1955-1971), no que todos os procesos sufriron unha progresi-

va mecanización, adoptándose unha produción de tipo industrial, xa comandada polos descendentes do seu fundador.

Aínda que durante a realización deste traballo recollemos numerosa información sobre ambas etapas e as tres xeracións de telleiros que as protagonizaron, o noso estudo centrarase fundamentalmente na primeira delas, a máis recuada no tempo e a de características máis artesanais e menos mecanizadas na produción de materiais de construción.

A TELLEIRA “ARZÚA”: PRIMEIRA ETAPA (1935-1955)

Como xa vimos anteriormente, a **creación** desta telleira débese á iniciativa privada do *cabaqueiro* guardés Manuel Arzúa, quen contra o ano 1935 decide instalar unha fábrica de materiais de construción no concello de Ares. Desde esta data e ata 1955 será a súa figura a que presida a historia da telleira. Porén, ao longo deste período apréciase a **confluencia de diversas tradicións oleiras** neste complexo fabril, personificadas en varios operarios procedentes de diferentes áreas xeográficas que axuntarán os seus saberes individuais nun permanente diálogo de enriquecemento técnico e formal. Así, sabemos que o *cabaqueiro* guardés contratou oleiros de Buño, artesáns procedentes da fábrica *Celta* de Pontecesures e telleiros da zona do Rosal, en Pontevedra, a onde acudía para solicitar os seus servizos temporais.

Como anécdota curiosa, poderíamos citar o caso de Hipólito Castaño, traballador da fábrica de cerámica Celta entre os anos 1942 e 1949, que abandonou esta empresa para incorporarse ao proxecto aresán por razóns claramente económicas pois, segundo unha entrevista recentemente publicada, o interesado afirmaba o seguinte: “*Cobraba cuando me marché [de Pontecesures] 450 pesetas al mes, pero en Ares me pagaban 800 y quería casarme*” (RIAL, 2003: 69).

O **oficio de telleiro** era daquela unha profesión completamente masculina na que as mulleres non interviñan en absoluto en ningún dos seus procesos produtivos, desde a obtención de materias primas até a distribución final das manufacturas. O traballo era marcadamente artesanal (sen mecanización ningunha), estacional (de funcionamento estival, entre xuño e setembro) e masculino (sen presenza de operarias). As principais producións eran diversos materiais de construción: tellas, tixolos ou *ladrillos*, bloques, *rasillas*... aínda que tamén se facían esporadicamente algúns cacharros domésticos, sempre en moita menor cantidade e frecuencia.

Sendo un labor marcadamente estacional, pódese dicir que a tempada de traballo anual tiña un claro paroxismo estival, pois era no verán cando había que traballar arreo, de sol a sol (06:00 – 21:00 h.) e ocupando un maior número de operarios, chegando por veces aos trinta empregados vivindo na fábrica. Vexamos agora polo miúdo como era o traballo cotián na telleira, en todas e cada unha das sucesivas fases do proceso produtivo: obtención da materia prima, transporte da mesma até a fábrica, amasado do barro, moldeado, secado, cocción, distribución e venda das manufacturas.

A **obtención da materia prima** necesaria facíase directamente con picos e pas en varias *barreiras* ou *canteiras de barro* nas que os artesáns ponderaban a cantidade e calidade da arxila. Así, o *barro fino* era extraído principalmente da chamada *zona baixa*, na que predominaba a *arxila amarela*, mentres que da *zona alta* saía a *arxila negra* ou *barro basto*. As principais barreiras estaban en Chanteiro, Xanes e A Xunqueira. O barro era transportado en carros do país desde as canteiras até a telleira.

Directamente vencellada coa cuestión da natureza e calidade dos barros estaba o **tipo de manufacturas** que saían da telleira. Así, a produción dividiábase entre a *cerámica de construción* (elaborada con barro basto) e a *olaría doméstica* (producida a partir do barro fino). En termos cualitativos e cuantitativos predominaba nidiamente a importancia e o volume da primeira fronte á segunda. A maior parte dos encargos que recibía a telleira debíanse a particulares que pretendían substituír un vello tellado por outro novo, ou querían teitar espazos de nova construción, precisando para isto de grandes cantidades de tella.

A **cerámica de construción** centrábase principalmente na elaboración artesanal de tellas ou *cabacas* e tixolos ou *ladrillos*, se ben tamén se confeccionaban algúns bloques e *rasillas*. Cada unha destas formas tiña unhas características determinadas que as individualizaba como produtos específicos con feitíos ben diferenciados entre si.

Toda a **tella** que se fabricou neste establecemento era tella curva, coñecida localmente como *tella portuguesa* ou *tella do país*. Nunca se produciu tella plana, pois esta, segundo as informacións orais recollidas, “*viña da zona de Castela*”. Ademais das tellas normais, tamén se elaboraban os *tellóns*, que eran de maior tamaño e se usaban principalmente para as cumieiras das cubertas.

Dos **ladrillos** lembran que inicialmente eran todos macizos, feitos “*con barro refractario de Chanteiro*”, aínda que co paso dos anos irán aparecendo pouco a pouco os ladrillos de buratos para rematar por impoñerse aos anteriores. Os tipos de tixolos máis demandados eran os seguintes:

de 5 x 12 x 25, de 9 x 12 x 25 e de 9 x 9. Tamén se facían os chamados *de rasilla*, especialmente os coñecidos como “*de tres*” e “*de catro*”.



Tella feita a man na primeira etapa da “Arzúa”.

Tixolo macizo feito a man na “Arzúa”.



As telleiras tradicionais. O exemplo aresán

En definitiva, se ben os cacharros domésticos elaborados eran moi poucos e só se facían esporadicamente, os materiais de construción dominaban absolutamente a produción da telleira nesta primeira etapa. A tella era a raíña, e nunha xornada de traballo era doado facer un milleiro delas, chegándose a acadar con frecuencia as cen mil tellas por tempada estival, ao longo de máis de tres meses de traballo ininterrompido.



Carreta para o transporte de barro, tellas e tixolos

Unha vez caracterizados o oficio de telleiro, a obtención da materia prima necesaria e os tipos de manufacturas elaboradas durante a primeira etapa da “Arzúa”, só nos resta describir os procesos de transformación do barro en produtos elaborados e a distribución final dos mesmos.

Cando o barro chegaba á telleira era depositado na *pía* ou pequeno recinto de planta tendencialmente circular onde se *pisaba* para darlle a plasticidade necesaria. Nos primeiros tempos da telleira, o pisado facíao un home descalzo nunha pía da que actualmente non fican restos visíbeis en superficie. Logo de ter *pisada* a arxila, esta levábase nunhas peculiares carretas até a zona de traballo.

Como acabamos de ver, o barro en bruto, unha vez *pisado* e transportado até o *banco* do telleiro, xa estaba listo para ser convertido en diferentes tipos de manufacturas: tellas, tixolos, rasillas... Cada un destes tipos formais tiña as súas variantes de feitío e grandor. Para transformar a arxila informe en pezas elaboradas usábanse diferentes moldes de madeira coas formas predeterminadas.



Molde para tixolo de furos.



Molde para tixolo curvo.

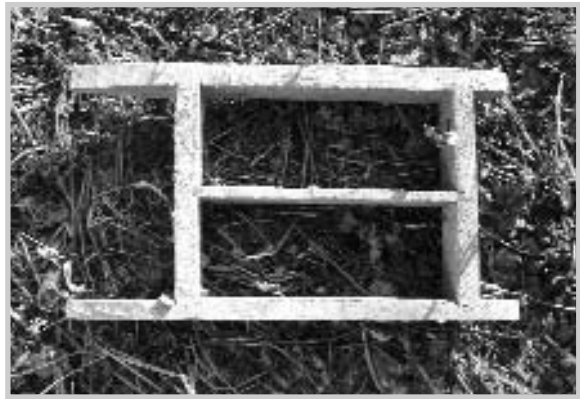


Molde para baldosas.



Molde rectangular

Mentres un home traballaba estaticamente no banco moldeando as pezas, o seu axudante recollíaa para deitalas na *eira* ou grande explanada descuberta que rodeaba o forno. Alí ían secando pouco a pouco grazas á acción térmica do sol e ao consecuente proceso de evapotranspiración da auga. Antes dunha *fornada* a contemplación da enorme eira completamente estrada de tellas dispostas ordenadamente en ringleiras paralelas constituía todo un espectáculo digno de ver.



Molde duplo para senlos tixolos macizos.

Unha vez secas, logo de transcorrer 24 horas, as tellas eran recollidas e transportadas ao *pallette*, espazo cuberto á volta do forno, de feitío tendencialmente rectangular, onde se acumulaban á espera da súa cocción.

Para facer unha *fornada* cumpría preparar ben o forno, que debía ser previamente aquecido durante unha ou dúas xornadas. O *forno* da Telleira “Arzúa” era inicialmente de tipo cilíndrico e aberto, a imitación dos característicos da zona do Rosal. Ocupaba a parte central do recinto, constituíndo o eixo vertebrador deste complexo artesanal e a el se lle engadían a comezos da década dos cincuenta dúas chemineas de tipo “*botella*”, das que máis adiante falaremos.

O labor de *encañado* ou **carga do forno**, segundo nos relataron, facíase sempre desde dentro, en sentido vertical ascendente, de abaixo cara arriba, formando *pisos*. Cada *piso* constaba de varias fiadas de tixolos colocados coidadosamente na parte inferior, sobre os cales se dispoñían enriba primeiro as tellas e logo as *rasillas*. Cando se acadaba unha certa altura, un operario situa-



Aspecto actual do forno central da “Arzúa”

do no *piso* de abaixo pasáballe a outro traballador, xa no *piso* de enriba as diferentes pezas para que as fora situando axeitadamente, e así ata rematar por encher o forno, saíndo del o último home pola parte de enriba. O derradeiro paso antes de proceder á cocción era o peche e selado das posibles entradas de ar para evitar perdas de calor que puideran afectar á *fornada*, poñendo un especial coidado na cubrición do teito e no illamento do forno.

A **cocción** podía durar varios días e tiña que ser constantemente vixiada por un especialista para evitar calquera erro ou derrame no proceso. Para quentar o forno usábanse diversos combustíbeis, case sempre de orixe vexetal: nos primeiros tempos recorríase ao toxo, para posteriormente empregarse casca de piñeiro e mesmo serradura. Durante as coccións o horario de traballo ampliábase até as dúas da madrugada. Se todo saía ben, logo de rematar a fornada descargábase o forno, sempre desde dentro, en sentido vertical descendente, e as tellas eran gardadas no pallette para a súa posterior **distribución**. O reparto facíase tradicionalmente nos primeiros tempos da telleira en carros de bois. Nos anos cincuenta adquiríriase unha camioneta para axilizar o transporte e abaratar os custos de desprazamento.

A **área de influencia** sobre a que se distribuían as mercadorías abranguíu un amplo arco litoral comprendido entre as localidades costeiras de Miño e Ferrol, con puntuais penetracións cara aos lugares do interior non demasiado afastados de Ares. Fronte aos desprazamentos de grandes volumes de materiais de construción para satisfacer os diversos encargos privados tamén destacaban os cargamentos para as feiras, especialmente os de materiais de tipo doméstico e ornamental. Nos anos cincuenta, á par da “Arzúa” funcionaron outras dúas telleiras en Franza (Mugardos).

En definitiva, se tiveramos que caracterizar resumidamente esta primeira etapa da “Arzúa”, diríamos que se tratou dunha *iniciativa privada de produción artesanal de materiais de construción*, propia dos tempos pre-modernos ou pre-capitalistas, inserida nun medio rural tradicional ao que abastecía segundo as necesidades puntuais do mesmo.

A TELLEIRA “ARZÚA”: SEGUNDA ETAPA (1955-1971)

A partir de mediados dos anos cincuenta, a primeira xeración de telleiros aresáns, encabezada polo pioneiro Manuel Arzúa, deixa paso pouco a pouco ao relevo xeracional comandado por Juan Arzúa, o seu fillo, e por Severino Portela, o seu xenro.

Ambos sucesores refundarán tecnolóxica e formalmente a produción da vella telleira para impulsar a súa transformación en varias direccións: por unha parte, operárase a mudanza do obradoiro artesanal orixinal cara a unha moderna fábrica mecanizada e, por outra banda, diversificárase a produción dando un maior peso á *cacharrería* doméstica e ornamental, que acadará unha maior presenza na nova telleira.

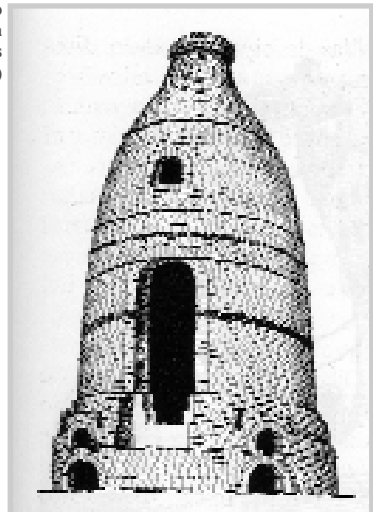
Unha das principais novidades verbo dos *recursos humanos* foi a incorporación á fábrica de Francisco Álvarez, «O Miúdo», mestre louceiro guardés, con cuxa chegada coincidiu a implantación de dúas cúpulas acampanadas no forno (GARCÍA ALÉN, 1983, T. II: 188).

Os fornos de “botella”, tipicamente ingleses, son pouco frecuentes na Galiza. En orixe constaban de dous corpos e construíanse para perfeccionar os procesos de cocción, acadando maiores temperaturas e controlando mellor a distribución interna da calor. Para alén disto, amosaban unha maior durabilidade temporal, se ben o seu principal inconveniente era o maior peso que debían soportar os muros da fábrica. Para resolver este contratempo, era frecuente anchar os muros ou reforzalos con tirantes exteriores, a xeito de contrafortes (RHODES, 2004: 66-67).



Cheminea tipo botella da “Arzúa”

Forno de botella tipo inglés (RHODES, 2004)





Tellas e tixolos feitos a máquina na segunda etapa da “Arzúa”.



Tixolos e bloques feitos a máquina durante a segunda etapa da “Arzúa”

Diversos cacharros de uso doméstico fabricados durante a segunda etapa.



Con esta reforma edilicia e tecnolóxica, o forno da “Arzúa” pasou a amosar un inconfundíbel perfil acampanado que o facía destacar na paisaxe como un elemento arquitectónico singular, reclamando a atención visual dos espectadores ao tempo que lle confería ao conxunto fabril un aspecto senlleiro entre todas as telleiras do seu contorno.

A elaboración de **materiais de construción** seguiu a ter certa importancia na nova fábrica, onde se continuaron a producir diferentes tipos de tellas e tixolos, aínda que, desta volta, os procesos foron mecanizados, adaptándose aos novos tempos.

Así mesmo, o vello edificio da “Arzúa” daría paso en importancia a unha nova construción, desta volta implantada á beira da estrada, de maior amplitude e na que se centralizaron os procesos de produción dos **cacharros**. Verbo desta **olaría doméstica**, cómpre diferenciarmos entre os recipientes claramente funcionais (olas, tarteiras, pucheiros, graxeiras, barreñóns, potas, cuncas, sopeiras, porróns...) e os ornamentais (principalmente macetas lisas ou decoradas, petos, floreiros, leóns, hórreos e ras), que eran producidos en función das demandas do mercado.

Entre os diversos recipientes elaborados durante esta segunda etapa obsérvanse certas semellanzas estilísticas e formais

entre as producións da “Arzúa” e os vellos alfares de Buño, así como un claro influxo da olaría portuguesa nas técnicas decorativas de algunha que outra forma como as sopeiras.

A partir da mecanización dos labores de produción e da instalación do suministro de enerxía eléctrica as cousas mudaron considerablemente. O traballo perdeu o seu carácter completamente artesanal para adquirir un cariz marcadamente fabril e industrial. Perdeuse a anterior estacionalidade estival para pasar a funcionar permanentemente todo o ano, dando emprego directo a un número variábel de operarios, que oscilaba entre os quince no inverno (temporada baixa) e os vinte no verán (temporada alta). O horario foi establecido a xornada partida, con dúas quendas diferenciadas, de 08:00 a 12:00 polas mañás e de 13:00 a 17:00 polas tardes. As *fornadas* espaciáronse máis no tempo, pasando a ser periódicas e cun maior volume de pezas que as anteriores.



Ola ou pucheiro inspirado nas formas dos alfares de Buño.

Sopeira con decoración “á portuguesa”.



Ademais dos cambios xa mencionados, outras mudanzas operadas entre ambos períodos serían as seguintes:

- **Abastecemento de materia prima:** Inicialmente o barro era transportado en carros do país. Posteriormente utilizáronse vehículos motorizados.
- **Preparación previa do barro:** Pasouse do barro pisado na pía por un home ao seu amasado por cabalos na primeira etapa e, logo, xa na segunda, ás amasadoras mecánicas.
- **Moldeado:** Da produción manual de tipo artesanal evolucionouse ao moldeado mecánico de tellas e tixolos con *churreiras*, *prensas* e outros aparellos.
- **Cocción:** Ao forno orixinal engadíronse dúas cúpulas tipo botella, as coccións duraban só tres días e acadábanse as 60.000 pezas de capacidade de carga.
- **Venda e transporte:** Sempre se simultanearon as vendas episódicas por encargo e as vendas periódicas nas feiras da bisbarra, se ben coa adquisición de vehículos

motorizados -entre eles unha camioneta- o radio de influencia da telleira viuse moi ampliado, chegando os seus produtos até as feiras de Santiago e Padrón.

O **peche da telleira** “Arzúa” teríase producido, segundo o doutor Luciano García Alén, contra o ano 1960 (GARCÍA ALÉN, 1983, T. II: 188). Porén, segundo as informacións orais que nos facilitaron algúns antigos traballadores deste complexo fabril, o cerre definitivo tería sido no ano 1971, debido fundamentalmente ao esgotamento do barro nas canteiras tradicionais e á falla de vontade para continuar co traballo por parte dos últimos telleiros. Este complexo mantívose en activo durante máis de trinta e cinco anos, ocupando a tres xeracións dunha mesma familia de telleiros que pasaría de unha primeira fase de produción artesanal a unha segunda etapa de carácter industrial e fabril, antes de se producir o seu peche definitivo.

CONCLUSIÓN. ESTADO ACTUAL E PERSPECTIVAS DE FUTURO

A telleira “Arzúa” de Ares constitúe, sen dúbida algunha, un caso especialmente senlleiro entre os varios centos de establecementos deste tipo coñecidos na Galiza. Dúas son as súas principais singularidades:

Nun mesmo establecemento fabril foron elaborados diversos tipos de materiais de construción (tellas, tixolos, bloques, *rasillas*...) e varias formas de olaría doméstica e ornamental (cuncas, olas, sopeiras, pucheiros, rás, hórreos, macetas...).

Asemade, na “Arzúa” confluíron varias tradicións telleiras e oleiras, con artesáns procedentes do Rosal, de Buño, de Pontecesures...

Nestas instalacións, conformadas basicamente por tres edificios diferenciados, viviron e traballaron tres xeracións diferentes de unha mesma familia de telleiros ao longo de máis de tres décadas de actividade. As súas orixes hai que procuralas nunha iniciativa privada xurdida da man do seu fundador, Manuel Arzúa, cabaqueiro oriundo do Rosal. Na súa curta existencia podemos dexergar cando menos dúas etapas principais: unha primeira (1935-1955) marcada polo seu carácter eminentemente artesanal e unha última (1955-1971) de cariz principalmente industrial.

Ao mesmo tempo que podemos documentar na “Arzúa” as principais características destas dúas etapas e as mudanzas técnicas e formais que se foron sucedendo no tempo, tamén constatamos a excepcionalidade do seu forno máis recente, o de “botella”, tipicamente inglés, e que supuxo unha verdadeira revolución tecnolóxica.

Non queremos rematar este traballo sen referirmonos a dous aspectos que achamos de grande interese: o estado de conservación actual da telleira “Arzúa” e outras singularidades que este establecemento amosa en comparación con outros casos coñecidos.

Verbo do **estado de conservación actual**, tan só sinalaremos dous apuntamentos básicos: o complexo fabril non se atopa catalogado entre os bens inmobles de importancia patrimonial para

o concello de Ares e, consecuentemente, carece de calquera tipo de protección legal real ou verdadeiramente efectiva. Actualmente a súa propiedade encóntrase en mans particulares e todo indica que non existe ningún plan de recuperación e/ou rehabilitación deste inmovible para a súa posta en valor e goce público. Por outra banda, con só achegármolos até o lugar poderemos comprobar que o seu estado de abandono e ruína é absoluto, mais non por iso irrecuperábel. O edificio orixinal da telleira está a derrubarse pouco a pouco; a maleza invade o forno central e as chemineas presentan fisuras e perdas puntuais de lenzos en tramos moi concretos; a fábrica máis moderna cumpre hoxe funcións de invernadoiro ou viveiro de plantas.

Ninguén se ocupou de recadar e poñer a salvo os trebellos que foron usados nesta singular telleira e os materiais que saíron do seu forno, hoxe espallados por numerosos fogares aresáns, seguramente esquecidos e infravalorados: ferramentas, moldes, tellas, tixolos, cacharros, figuriñas ornamentais... Toda esa *cultura material* que ilustraría perfectamente unha *aula de interpretación* inzada de documentos, fotografías, maquetas e obxectos que contribuísen a explicar este importante legado en claro perigo de desaparición. Con un pequeno investimento o forno poderíase limpar de vexetación ao tempo que se arranxarían os principais estragos ocasionados pola incuria, o abandono e o inevitábel paso do tempo. Outra cuestión sería encetarmos un plan de recuperación integral e posta en valor, que estimamos conveniente realizar a medio prazo, antes de que sexa demasiado tarde.

Xa para rematar este apartado monográfico sobre a telleira aresá veremos agora algúns dos pormenores que fan deste establecemento un caso único e paradigmático dentro do amplo universo das fábricas de tella galegas.

Primeiramente, na maioría dos casos estudados, a estrutura principal das telleiras do noso país foron construídas a base de cachotería de granito: así acontece na Terra de Melide (RISCO, 1933: 380), no Rosal (LEIRO, 1993: 15-20), en Ourense (FIDALGO, 2001: 29) e na práctica xeneralidade da Galiza enteira (CAAMAÑO, 2003: 473). Porén, no caso que nos ocupa **a fábrica principal do edificio aparece completamente elaborada en tixolo ou ladrillo.**

Para alén disto, case todos os fornos galegos amosan un perfil xeral cilíndrico ou troncopiramidal invertido, **escaseando na metade máis setentrional as chemineas de tipo botella como a da telleira “Arzúa” de Ares.** Neste caso, estamos case certos de atopármolos perante un *unicum* na bisbarra ártabra.

Se na zona pontevedresa os telleiros chegaron a crear un *latín dos cabaqueiros* ou xerga gremial típica, no caso aresán tan só posuímos algunhas referencias moi vagas e difusas verbo deste particular, que se refiren unicamente á súa primeira etapa e, seguramente, debido ao feito de ter sido o seu fundador un telleiro oriundo do Rosal. Asemade, a **incorporación dos vehículos a motor** como elemento básico nos labores de distribución produciuse en outras zonas como a Terra de Melide en datas ben recuadas, nomeadamente nos anos trinta do pasado século (RISCO, 1933: 382), mentres que a telleira aresá só incorporou este tipo de avances nos mediados do século.

En definitiva, estamos certos de atopármonos tan só perante os comezos da futura e desexábel realización de novos estudos noutras telleiras das áreas máis setentrionais do noso país, que poderán ofrecernos elementos de análise e comparación máis requintados, enriquecendo así un **patrimonio que necesita ser urxentemente rexistrado e recuperado** para goce de toda a sociedade.

Ao longo deste traballo temos visto polo miúdo que as telleiras galegas seguen a ser unhas **construcións infravaloradas** dentro do noso patrimonio etnográfico e industrial. A actual *Lei de Patrimonio Cultural de Galicia*, no artigo 64 do título IV afirma categoricamente o seguinte:

“Integran o patrimonio etnográfico de Galicia os lugares e os bens mobles e inmoebles, así como as actividades e os coñecementos que constitúan formas relevantes ou expresión da cultura e dos modos de vida tradicionais e propios do pobo galego nos seus aspectos materiais e inmateriais” (CASTRO, 2002: 129)

Vemos pois que as telleiras reúnen todos e cada un dos requisitos sinalados para seren declarados oficialmente **bens integrantes do noso patrimonio etnográfico**, sendo esta unha declaración que non se debe demorar máis no tempo.

Para alén disto, o grande libro que recolla a historia das telleiras galegas, tanto as aínda existentes como aquelas xa desaparecidas, aínda está por escribir, constituíndo por isto todo un campo aberto á investigación histórica, etnográfica, arquitectónica, etnolóxica, patrimonial e antropolóxica.

Nas zonas do Rosal, Pontearreas e Cambados fixéronse algúns intentos significativos de cara á recuperación patrimonial das telleiras, coa creación de determinados espazos museísticos, a realización de algunhas *fofnadas* e exhibicións públicas dos traballos tradicionais de elaboración de tellas, celebracións de festas e romarías conmemorativas, exposicións fotográficas... Cremos que ese é o camiño certo e que o éxito acadado en moitas destas actividades demostra a viabilidade dos proxectos e unha resposta popular axeitada. Noutros países o patrimonio etnográfico e industrial está a gozar dun verdadeiro *revival* que ben se podería producir aquí.

Con todo isto, o que pretendemos neste traballo foi amosar unha forma de vida hoxe desaparecida mais da que aínda conservamos parcialmente os seus restos materiais. O exemplo aresán debe ser un exemplo a superar, pois del emana actualmente unha negatividade e un abandono absolutos, que nos están a marcar o camiño a non seguir.

As xeracións futuras pedirannos contas o día de mañá se non facemos nada para evitar a desaparición e a perda definitiva deste importante patrimonio: nas mans de todos nós está a posibilidade de emendar este despropósito.

BIBLIOGRAFÍA

- ALONSO MONTERO, J. (1962): *A jalleira, jerga de los tejeros de Tomiño*, El Progreso, Lugo.
- ALONSO ROMERO, F. (1996): *Creencias y tradiciones de los pescadores gallegos, británicos y bretones*. Santiago de Compostela, Ed. Xunta de Galiza.
- ÁLVAREZ, D. (1965): *Jergas de Galicia. La de los tejeros, canteros, albañiles y paragüeros*. Tomiño, Pontevedra.
- BAS, B. (1980): *Construcións populares galegas*. A Coruña, Ed. Bankuniión.
- (1983): *As construcións populares: un tema de etnografía en Galicia*. Sada, Edición do Castro, Colección “Cuadernos do Seminario de Sargadelos”, n.º 44.
- CAAMAÑO GESTO, M. (1989): “*Estampillas de la Cohors I Celtiberorum, halladas en el campamento romano de Cidadela*”. Gallaecia, n.º 11, pp. 209-228.
- CAAMAÑO SUÁREZ, M. (1999): *As construcións adxectivas*. Santiago de Compostela, Ed. Museo do Pobo Galego, Col. “Cadernos do MPG”, n.º 9.
- (2003): *As construcións da arquitectura popular. Patrimonio etnográfico de Galicia*. Santiago de Compostela, Ed. Consello Galego de Colexios de Aparelladores e Arquitectos Técnicos.
- CABANILLAS, R. (1983): *Cancioneiro popular galego*. Vigo, Ed. Galaxia, Col. “Biblioteca Básica da Cultura Galega”, n.º 15.
- CABEZA, F. (2000): *Os nomes da terra. Topónimos galegos*. Noia, Ed. Toxosoutos.
- CANOSA, I. (1972): *Síntesis de algunos hitos históricos de la cerámica*. Sada; Eds. do Castro, Col. “Cuadernos del Seminario de Estudios Cerámicos”, n.º 2.
- CARBALLO, M. G. e VIÑE, A. I. (1990): “*Un horno romano en Milles de la Polvorosa. Zamora*”, Anuario 1990 del Instituto de Estudios Zamoranos Florián de Ocampo, pp. 123-134.
- CARNEIRO, J. (1999): *Arqueoloxía e Folclore: concellos de Ares e Mugardos*, Cátedra, n.º 6, pp.7-32.
- CARO BAROJA, J. (1996): *Tecnología popular española*. Madrid, Ed. Círculo de Lectores.
- CARRERAS, F. (1928): *Geografía General del Reino de Galicia*. Barcelona, Casa Editorial de Alberto Martín (Reed. de Eds. Gallegas, A Coruña, 1980).
- CASTRO, F. M. (2002): *Normativa do patrimonio cultural de Galicia*. Santiago de Compostela, Ed. Xunta de Galiza.
- CENDÁN, L. (2002): *Ares. Memoria gráfica*. A Coruña, Ed. Deputación Provincial – Concello de Ares.
- CERRATO, A. (1999): *A importancia dos vellos oficios: o traballo de telleiro*, Lethes, n.º 1, pp. 128-137.
- COTARELO, A. (1984): *Cancioneiro da Agulla*. Vigo, Ed. Galaxia, Col. “Cultura Popular”.
- DÍAZ, P. e VÁZQUEZ, M. (1988): *Noticia preliminar del primer horno y alfar de ánforas gallegas*. San Martiño de Bueu, Ed. do autor.
- FIDALGO, X. A. (2001): *Os saberes tradicionais dos galegos*. Vigo, Ed. Galaxia.
- GARCÍA, A. (1980): *A alfarería na literatura popular galega*. Vigo, Ed. Galaxia.
- GARCÍA ALÉN, L. (1983): *La alfarería de Galicia*. A Coruña, Ed. Fundación Barrié.
- GARCÍA GONZÁLEZ, F. (2004): *Fontes, lavadoiros e pozos no municipio de Ares*, Cátedra, n.º 11, pp. 88-111.

- GONZÁLEZ, M.^a C. (1982): *Galicia en 1571: población y economía*. Sada, Eds. do Castro, Serie “Liminar”, Col. “Historia”.
- HAMILTON, D. (2000): *Alfarería y cerámica*. Barcelona, Eds. CEAC.
- LABRADA, J. L. (1804): *Descripción económica del Reino de Galicia*. (Reed. de F. J. RIO, na Ed. Galaxia, Vigo, 1971).
- LEIRO, A., DAPORTA, X. R. e OTERO, S. (1993): *As telleiras (Cabaqueiros)*. Vigo, Ed. Ir Indo, Colección “Raigame”, n.º 8.
- LLANO, P. de (1981): *Ons, a arquitectura dunha comunidade desaparecida*. Sada, Eds. do Castro, Col. “Cuadernos do Seminario de Sargadelos”, n.º 39.
- (1989): *Arquitectura popular en Galicia*. 2 vols. Santiago de Compostela, Ed. Colexio Oficial de Arquitectos de Galicia. 1.^a Reimp.
- LÓPEZ, M.^a L. (1999): *Artesáns do pobo*. Boiro, Ed. O Faiado.
- LORENZO, X. (1982): *A Casa*. Vigo, Ed. Galaxia, Col. “Biblioteca Básica da Cultura Galega”, n.º 11.
- (1983): *Os oficios*. Vigo, Ed. Galaxia, Colección “Biblioteca Básica da Cultura Galega”, n.º 14.
- (2003): *O carro no folclore de Galicia*. Santiago de Compostela, Ed. Museo do Pobo Galego, Col. “Alicerces”, n.º 16.
- MADOZ, P. (1845): *Diccionario Geográfico-Estadístico-Histórico de España y sus posesiones de Ultramar*. Madrid (Reed. facsimilar da Ed. Breogán, Madrid, 1986).
- MARIÑO, X. R. (1995): *O sexo na poesía popular*. Vigo, Eds. do Cumio, Col. “Documenta”, n.º 6.
- (2000): *Antropoloxía de Galicia*. Vigo, Eds. Xerais, Col. “Universitaria Manuais”, n.º 3.
- MORALEJO, A. (1977): *Toponimia gallega y leonesa*. Santiago de Compostela, Ed. Pico Sacro, Col. “Biblioteca de Bolsillo”, n.º 14.
- MUÑOZ, E. (1972): “*La Xiriga. El lenguaje de los tejeros de Llanes como espejo de la psicología de un grupo social*”. Boletín del Instituto de Estudios Asturianos, n.º 76, pp. 439-531.
- NOMENCLÁTOR (1996): *Nomenclátor de Galicia*. Ourense. Santiago de Compostela, Ed. Xunta de Galicia.
- (1998): *Nomenclátor de Galicia*. Pontevedra. Santiago de Compostela, Ed. Xunta de Galicia.
- (2000): *Nomenclátor de Galicia*. Lugo. Santiago de Compostela, Edición da Xunta de Galicia.
- (2003): *Nomenclátor de Galicia*. A Coruña. Santiago de Compostela, Ed. Xunta de Galicia.
- PÉREZ BALLESTEROS, J. (1885): *Cancionero popular gallego*. Madrid, Biblioteca de las Tradiciones Populares Españolas, Tomo VII.
- PÉREZ LOSADA, F. (1992): *Contribución ó estudio da cerámica de construción na Galicia romana*, en VV. AA., *Galicia: da romanidade á xermanización*, pp. 241-261. Santiago de Compostela, Ed. Museo do Pobo Galego.
- RAMOS, J. (2002): *Vivir na cidade histórica*. Santiago de Compostela, Ed. Concello de Santiago.
- RHODES, D. (2004): *Hornos para ceramistas*. Barcelona, Ed. CEAC.
- RIAL, M. (2003): *Cerámica celta. Os alfares do sentimento*. Pontevedra, Ed. Deputación.
- RISCO, V. (1933): *Estudio etnográfico*, en VV. AA., *Terra de Melide*. Santiago, Ed. Seminario de Estudos Galegos (Reed. 1979, Sada, Eds. do Castro, pp. 322-434).

- RIVAS, E. (1982): *Toponimia de Marín*. Verba, Anuario Galego de Filoloxía, Anexo 18. Santiago de Compostela, Ed. Universidade de Santiago de Compostela,
- ROMERO, A. e POSE, X. M. (1985): *Catalogación arqueolóxica da Ría de Ferrol*. A Coruña, Ed. Museo Arqueolóxico e Histórico do Castelo de San Antón, Col. “Monografías urxentes do museo”, n.º 2.
- ROMERO, A. e ARIAS, F. (1995): *Diccionario de termos de Arqueoloxía e Prehistoria*. Vigo, Ed. Ir Indo.
- SCHUBARTH, D. e SANTAMARINA, A. (1983): *Cántigas populares*. Vigo, Ed. Galaxia, Col. “Biblioteca Básica da Cultura Galega”, n.º 19.
- SORALUCE, J. R. e FERNÁNDEZ, X. (1997): *Arquitecturas da provincia da Coruña. Ares, Fene, Mugardos, Narón e Neda*. A Coruña, Servicio de Publicacións da Excma. Deputación Provincial, Col. “Arquitecturas da Provincia da Coruña”, vol. VIII.
- TRIGO, F. (s.d.): *Jergas gremiales de ámbito cultural gallego, denominadas verbo o latín*. Pontevedra, Servicio de Publicacións da Excma. Deputación Provincial.
- (1984): *Tejeros de Pontevedra. Los caminos del barro y el sol*. A Peneira, n.º1, p. 8.
- (1987a): *Las cabacas y el melco (las tejas y el sol)*. A Peneira, n.º 40, suplemento A Peneira na Escola, p. II.
- (1987b): *Las partes del horno*. A Peneira, n.º 41, suplemento A Peneira na Escola-Ensino, p. I.
- (1995): *Remexendo nas cinzas dunha xerga gremial: o verbo dos telleiros*, Revista de Estudos Provinciais, n.º 11.
- (2001): *Zanqueando cos cabaqueiros*. Pontevedra, Servicio de Publicacións da Excma. Deputación Provincial.
- VÁZQUEZ, X. (1996): *Os vellos oficios*. Vigo, Ed. Xerais, Serie “Crónica”.
- VÁZQUEZ VARELA, J. M. (2005): *Cerámica popular de Galicia: etnología y etnoarqueología*. A Coruña, Ed. Museo Arqueolóxico e Histórico Castelo de San Antón, Col. “Brigantium”, vol. 17.
- VILLAR, S. (1996): *Oficios tradicionales*. Valladolid, Castilla Ediciones, Col. “Temas didácticos de cultura tradicional”, n.º G [Existe unha reedición mais recente, do ano 2004, pola mesma editorial, na colección “Raíces”, n.º 16]
- VV.AA. (1933): *Terra de Melide*. Santiago de Compostela, Ed. Seminario de Estudos Galegos (Reed. 1979, Sada, Eds. do Castro).
- (1992): *Galicia: da romanidade á xermanización*. Santiago de Compostela, Ed. Museo do Pobo Galego.
- VV.AA. (2003): *Gran Enciclopedia Galega*, s. v. “Ares”, tomo 3, pp. 171-177. Lugo, Ed. El Progreso-Diario de Pontevedra.
- (2005): *Galicia en comarcas*. Tomo 12 “Ferrol”, pp. 83-87. A Coruña, Ed. La Voz de Galicia.