

A GRIPE DE 1918 EN PONTEDEUME

Juan Carlos Vázquez Arias

Gripe, gripa ou *influenza*: enfermidade infecciosa de aves e mamíferos causada por un tipo de virus de ARN da familia dos Orthomyxoviridae. A palabra procede da francesa *grippe* (anicarse), mentras que *influenza* ven do italiano.

Nos seres humanos afecta ás vías respiratorias e os seus síntomas son: febre, dor de garganta, debilidade, dores musculares, tos, malestar xeral, etc. Nos casos máis graves, pode complicarse con pulmonía ou neumonía, que pode ser mortal, especialmente en nenos pequenos e, sobre todo, anciáns.

A gripe distribúese en epidemias estacionais que provocan centos de miles de defuncións, que pasan a ser millóns nos anos de pandemia (epidemia global), debido á aparición de mutacións de diferentes cepas de virus. De cotío, estas novas cepas xurdiron por medio dun salto de especie, a partir do trasvase de cepas típicas de animais ao ser humano.

Unha variante mortal do virus da gripe aviar foi a chamada H5N1, que nos anos noventa do pasado século brotou no leste de Asia, antecedente da nova gripe A (H1N1), que no ano pasado apareceu en México e se estendeu por todo o mundo.

Dende 1510 describíronse unhas 31 pandemias, sendo o primeiro rexistro detallado do ano 1850. Comezaron en Asia e se estenderon a Europa e África. Durante o século XX producíronse cinco. A máis letal e coñecida foi a chamada *gripe española* (virus A, aviar, subtipo H1N1), que durou dende 1818 a 1919. Denominouse así porque España era o país que publicaba máis datos sobre a enfermidade, mentras que os demais os censuraban co motivo da Primeira Guerra Mundial, na cal estaban inmersos. Onde semella que apareceu foi en Kansas, en xaneiro de 1918, e os soldados estadounidenses estendéronna por Europa, debido á mobilidade das tropas na guerra, e de alí a todo o planeta.

As estimacións actuais sitúan os mortos por esta gripe entre 50 e 100 millóns en todo o mundo, (2,5 - 5 % da humanidade), o que supón de 5 a 10 veces máis que a contenda mencionada. Esta pandemia foi descrita como o maior holocausto sanitario da historia, e causou, polo menos, tantos mortos como a Peste Negra. A gran mortalidade foi debida á gran taxa de infectividade (ata o 50 % da poboación exposta) e á gravidade dos síntomas. A maior parte das mortes ocorreron por neumonía bacteriana, pero o virus tamén matou, directamente. Outras características foron que afectou sobre todo a adultos xoves (máis da metade das vítimas tiñan entre 20 e 40 anos) e a variable taxa de mortalidade (de 2 a 20 % dos infectados).

As pandemias posteriores, a gripe asiática de 1957 (tipo A, H2N2), e a de 1968 ou gripe de Hong Kong (tipo A, H3N2), non foron tan devastadoras, pero tamén provocaron millóns de defuncións. Nestas últimas, a dispoñibilidade dos antibióticos serviu para controlar as infeccións oportunistas e reducir a taxa de mortalidade.

PANDEMIA	VÍTIMAS
1957-58	1-1,5 millóns
1968-69	0,75-1 millón
SARS (2003-4)	774
A (H1N1) 2009	>730

En España, a *gripe española*, afectou a casi 8 millóns de persoas, provocando a morte dunhas 260.000, moitas máis que as cifras oficiais da época (147.114), o cal supón un 1,5 % da poboación total, producíndose o 75 % das defuncións en tres meses, de setembro a novembro do 1918. Esta mortandade provocou un crecemento demográfico negativo para ese ano, feito que só se repetiu en todo o século no ano 1936¹.

En Galicia, non existen datos sobre a poboación afectada e, a falta de estudos completos, só coñecemos o impacto da epidemia polas comunicacións oficiais e as notas da prensa local. Así, sabemos que en outubro de 1918, o Ministerio da Gobernación emitiu unha Real Orde pola que aproba establecer nas poboacións importantes que careceran deles, laboratorios municipais cos elementos suficientes para a análise e a desinfección. Redactáronse Cartillas Sanitarias con normas para evitar o contaxio da gripe e para tratar aos enfermos afectados.

En Santiago, o catedrático emérito Dr. D. José García Goyanes di: “*Las autoridades decidieron cerrar los centros docentes para evitar más contagios y la Facultad de*

1. Datos extraídos dun estudio feito polo equipo de investigadores do Hospital Clinic de Barcelona, dirixidos polo epidemiólogo Dr. Antoni Trilla, e publicado na Revista *Clinical Infectious Diseases* (2008).

Medicina no abriu sus puertas hasta pasado el día de Reyes... Veías pasar cortejos fúnebres y coches de caballos de 30 a 40 veces en un mismo día, y eso en una ciudad pequeña como Santiago, que no llegaba a los 40.000 habitantes”².

1. NOTICIAS DA PRENSA

Serán os diarios galegos e, lóxicamente, os de A Coruña e Ferrol, os que nos proporcionen a maior e máis cercana información sobre a epidemia. O periódico coruñés **La Voz de Galicia** fará un seguimento diario da mesma, dende os primeiros casos, no mes de setembro de 1918, ata a súa desaparición. Todolos días haberá unha sección fixa chamada “*La epidemia de gripe*”, na cal se informará de todo o relacionado coa enfermidade. Ao mesmo tempo, insertará anuncios publicitarios de produtos que din ter propiedades curativas contra esta enfermidade, e que pola súa curiosidade, intercalamos ao longo deste traballo, como o seguinte:

-A principios de outubro da conta de cómo a gripe afecta aos tres cargos políticos máis importantes de España: o rei, Alfonso XIII, o ministro de Estado, Eduardo Dato (ambos, enfermos nos mesmos días) e a Antonio Maura, presidente do Consello de Ministros, cuxa filla Estefanía morrerá neste mes.

-O día 10, o balance é de 574 enfermos na cidade da Coruña (cunha poboación de 70.000 persoas) e di que nos últimos dous días déronse 15 defuncións. A continuación, infórmase da decisión do goberno de suspender a emigración en todo o territorio nacional, como consecuencia da epidemia³.

-O día seguinte, aparece esta reseña: “*El acuerdo del Ayuntamiento para que en lo sucesivo todos los entierros se hagan con mayor rapidez, llevando al trote a los caballos que arrastran los carros fúnebres, ha sido muy comentado, sobre todo entre el Clero de las iglesias*”.



La Voz de Galicia, 2-11-1918

2. SIMÓN LORDA, D., (2001), *La epidemia gripal de 1918 en Ourense*, Minius (Revista do Dpto. de Hª, Arte e Xeografía da Universidade de Vigo).
3. Xunto esta información dramática, a Voz publica unha nota que hoxe move a risa: “*Se reunió ayer el Colegio Médico de esta capital para tomar medidas contra la terrible epidemia, acordando recomendar a sanos, enfermos y convalecientes, las suculentas meriendas a 80 cts. que sirve el Bar Modelo. Plato del día: callos y lenguados en salsa verde.*” (Xa sabemos onde se reuniu o Colexio Médico...)

-O día 13, “La Junta de Sanidad provincial, reunida en el despacho del gobernador, declara el estado epidémico en toda la provincia, decidiendo tomar los siguientes acuerdos:

- Prohibir en toda la provincia los actos de los días 1 y 3 de noviembre. (Difuntos)
- Clausurar los teatros, cines y demás espectáculos públicos en toda la provincia⁴.
- Obligar a que los enterramientos de los cadáveres se hagan en fosas de conveniente profundidad.
- Concertar seguros de vida a los médicos y 20 cts. diarios y un mes de sueldo por anticipado.
- Convertir en enfermería los edificios de las Escuelas da Guarda para trasladar a los enfermos pobres que padezcan la gripe”.

-O día 15, xa había 1.000 mortos na cidade, e só os tres días anteriores, morreran 29 persoas.

-O 20, a situación é a seguinte: “La epidemia decrece. Desde los últimos días de septiembre hasta la fecha de ayer se verificaron en la ciudad 280 entierros. Los días en que hubo mayor número de sepelios fueron el 14, 15 y 17 del corriente, (outubro) que ascendieron a 21, 21 y 24, respectivamente. Ahora, la epidemia decrece, afortunadamente (...)”

-O día 27 publícase unha acusación de que algunas farmacias elevaron os precios dos medicamentos ata nun 800 %. O Colexio Farmacéutico di que castigará “con mano dura los abusos”.

-Enténdese así que unha farmacia inserte a seguinte publicidade defendéndose de tal rumor:



La Voz de Galicia, 27-10-1918

-No mes de novembro a epidemia remite, polo que o día oito se publica a seguinte boa nova:

“Reunión de la Junta provincial de Sanidad, en la que se acordó:

-Autorizar la apertura de los locales destinados a espec-

4. A finais de setembro, suspenderáanse xa as clases en todos os niveis educativos en toda a provincia.

táculos públicos, cuidando de que la duración no sea de más de dos horas.

-Autorizar la apertura de las escuelas particulares, limitando el tiempo de permanencia en ellas de los alumnos a dos horas por la mañana y dos horas por la tarde. No se adopta igual medida con las escuelas oficiales (...).

-Seguir el mismo criterio para no autorizar la reapertura de los centros docentes de segunda enseñanza.

-Acceder a lo solicitado por el Ayuntamiento de La Coruña para la ampliación del cementerio.

-Restablecer el descanso dominical en las farmacias de la ciudad.⁵ (...)”

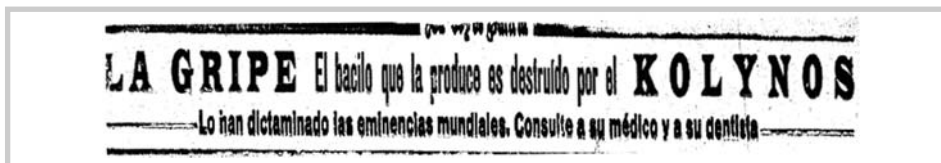
-O día 19 reanúdanse as clases nos institutos e escolas públicas oficiais e considérase desaparecida a enfermidade da cidade de A Coruña, aínda que continúa prohibida na universidade⁶ e a celebración de xuízos orais públicos.

-Por fin, o 3 de decembro vólvese reunir a Xunta provincial de Sanidade para decidir:

“-Levantar el estado epidémico que se declaró en esta provincia (...) ya que han desaparecido los motivos...

-Se faculta, sin embargo, a las Juntas de Sanidad de los pueblos en los cuales existen focos de aquella enfermedad, para mantener esta determinación⁷.

-Que, por consiguiente, vuelvan a reanudarse las clases en los centros de enseñanza de esta provincia, los juicios orales en la Audiencia y la revisión de quintas ante la Comisión mixta.”



La Voz de Galicia, 4-10-1918

5. Nos días álxidos da enfermidade, as farmacias non pechaban os domingos para poder atender mellor aos numerosos pacientes.

6. O día 29 publícase a R. O. pola que se autoriza aos rectores das universidades para ir autorizando a reapertura dos establecementos docentes, segundo o estado sanitario das poboacións.

7. Pontedeume será un deses concellos onde a epidemia non rematara, como o testimonian as 23 vítimas que haberá ata finais de ano. A ausencia de datos sobre a Xunta de Sanidade local nos impide saber a súa actividade. A única referencia sobre a existencia da mesma é a que ven no semanario *Ecos del Eume* que no derradeiro número do 29 de setembro di: “Afortunadamente, no se ha presentado en esta localidad ningún caso de gripe. Sin embargo de esto, no estaría de más que la Junta local de Sanidad adoptase medidas encaminadas a higienizar el pueblo, que buena falta le hace”. Sería extraño que non fose así, pois cando a anterior epidemia de cólera tivera unha destacada actuación. Ver VÁZQUEZ ARIAS, J.C., “Asistencia sanitaria e Beneficencia no cólera de 1854-55 en Pontedeume”, Revista *Cátedra* (2010).

A Voz de Galicia tamén publica (15-11) uns datos estadísticos sobre os efectos da epidemia:

*“Defunciones en España, del Boletín de Estadísticas del mes de septiembre:
+De enero a septiembre de 1918:*

CAUSA	Grippe	Tuberculosis	Corazón	Bronquitis	Neumonía	Meningitis
Toda España	9605	21044	-	-	10179	20215
Capitales prov.	2343 ⁸	7851	6600	1982	2714	-

+En septiembre de 1918:

-Por grippe: -En toda España: 9605.

-Sólo en las capitales de provincia: 747 (0,64 ‰)

CAUSA	Grippe	Tuberculosis	Corazón	Bronquitis	Neumonía	Meningitis
Prov. A Coruña	87	95	72	84	28	25
Coruña ciudad	8	-	-	-	8	10

+Para la provincia de La Coruña, se obtienen los siguientes resultados:

Tasa de mortalidad: 1,75 ‰. Tasa de natalidad: 2,34 ‰. Tasa de Nupcialidad: 0,38 ‰

-O día 20 do mesmo mes, a Voz publica “Algunos datos estadísticos del mes de octubre en La Coruña: La mortalidad en el pasado mes ha alcanzado en esta población un aumento extraordinario. El total de las defunciones llega a 596, cinco veces más que la mortalidad media mensual (120). La grippe, en sus distintas manifestaciones, ocasionó 333 víctimas (145 varones y 188 hembras). La tuberculosis, meningitis y algunas enfermedades del aparato respiratorio sufrieron importante aumento, por sus derivaciones de la epidemia. (...)”⁹.

-Por último, o 1 de xaneiro de 1919 da a coñecer datos estadísticos da Coruña do ano anterior, que ven de rematar: Nacementos: 1492; Defuncións: 1589; Matrimonios: 225. O saldo vexetativo (descoñecendo os datos migratorios) é de -97, é dicir, o ano rematou con menos poboación da que empezara. A epidemia da gripe non foi allea a xemellante anomalía demográfica.

8. “Lo que supone una tasa de mortalidad de un 0,64 ‰ para la grippe y un 6,4 ‰ para la grippe y sus complicaciones.” O diario atribúe a complicacións da gripe algunhas das enfermidades mencionadas.

9. Como xa se manifestou nas estadísticas anteriores, a epidemia de gripe non foi a causante da maior mortalidade no ano 1918, senón a tuberculose, enfermidade endémica e habitual en Galicia, causante da maioría das mortes infecciosas durante a etapa preantibiótica. Ten razón o comentarista do periódico cando di: “Ya ha pasado la epidemia. Confesemos que nos queda en casa otra peste, la terrible tuberculosis: hasta septiembre, la grippe sólo había producido en La Coruña 20 muertos, mientras que la tuberculosis, 204 (20 mensuales por término medio, un sexto de los fallecidos de cada mes).”

Sobre **Ferrol** e comarca tamén publicará a Voz algunha información, aínda que máis escasa.

Por exemplo, o día 1 de outubro di que nesta cidade hai 800 enfermos, dos cales están graves de 15 a 20. O día 15, a epidemia cébase nos soldados, dos cales, 176 están “atacados”.

-O 3 de novembro, o periódico fai un balance dos mortos na cidade departamental no mes de outubro: 271, e os compara cos ocorridos no mesmo mes do ano pasado, 60 (o cal da un incremento do 450 %).

Sobre cómo chegou a gripe a Ferrol, apunta o seguinte o semanario eumés *Ecos del Eume* do 22 de setembro: “*Del Ferrol: Afírmase que dentro de breves días serán licenciados los reclutas recientemente concentrados, por sospecharse que la actual epidemia, de la cual hay atacados quinientos y pico, habiéndose registrado varias defunciones, empezó a invadir desde el ingreso de aquéllos en filas*”.



La Voz de Galicia, 23-10-1918

El Correo Gallego, periódico fundado en 1878 en Ferrol, trasladouse en 1938 a súa sede actual, Santiago de Compostela. No ano 1918, por tanto, estaba na cidade orixinal, sobre a cal informou tamén do devenir da epidemia, en dúas seccións: “*La salud pública*” e “*La epidemia reinante*”.

-A primeira referencia significativa data do día 25 de setembro, cando o Correo publica unha nota que di: “*La Alcaldía ofició ayer a los gerentes de los teatros Jofre y Salón Amboage rogándoles que suspendan los espectáculos que se vienen celebrando en dichos coliseos mientras duren las actuales circunstancias, a fin de evitar aglomeraciones de gente.*”

Da conta tamén dos soldados da guarnición mortos pola gripe no Hospital de Mariña, que ascenden nos derradeiros dez días a 30.

Por último, comunica un bando do Concello no que se prohíben as clases en todos os colexios e escolas municipais

-O 1 de outubro, publica unha serie de “*consejos populares*” para previr e curar a enfermidade.

Informa tamén do ingreso de 42 enfermos no Hospital de Mariña no día de onte, algúns pertencentes ao acorazado Alfonso XIII.

Reproduce unha circular do Boletín Oficial da Provincia no cal se imponen unhas medidas sanitarias, algunhas referidas aos templos: “*Se interesa de las autoridades sanitarias que reduzcan el culto a los actos ordinarios, absteniéndose de la celebración de solemnidades religiosas y suprímase las pilas de agua bendita, por ser práctica poco higiénica y adecuada para el contagio de múltiples dolencias*”.

REO GALLEGO

DECANO DE LA PRENSA PROVINCIAL

FERROL: Martes 1 Octubre 1918

LA EPIDEMIA REINANTE

Hospital de Mariña. Ingresaron en este establecimiento los enfermos de la dotación del buque de Alfonso XIII, tras haber sido recibidos en la Alameda de San Sebastián. Se asustan de la gravísima enfermedad que padecen los enfermos. Ayer salieron 42 enfermos del Hospital.

Una circular. El Excmo. Sr. Delegado de Sanidad publica el siguiente bando: "Se ordena a las autoridades locales de Galicia que, en vista de la gravedad de la epidemia, se prohíba el uso de las pilas de agua bendita, y se advierta a los fieles que, para evitar el contagio, se abstengan de asistir a los actos de culto que no sean necesarios, y se evite el uso de la pila de agua bendita."

Consejos populares para el diagnóstico. Es necesario que se conozca el modo de desarrollarse esta enfermedad para poder prevenirla. El modo de propagarse es por contacto con las secreciones de las personas afectadas, y también por el aire. El modo de prevenir la enfermedad es evitando el contacto con las personas afectadas, y usando máscara y paños para cubrirse la nariz y boca y evitar el contacto con las secreciones.

Consejos populares para la familia de los enfermos. Se debe aislar al enfermo en una habitación separada, y evitar el contacto con las secreciones. Se debe usar mascarilla y paños para cubrirse la nariz y boca.

Consejos populares para el diagnóstico. Es necesario que se conozca el modo de desarrollarse esta enfermedad para poder prevenirla. El modo de propagarse es por contacto con las secreciones de las personas afectadas, y también por el aire. El modo de prevenir la enfermedad es evitando el contacto con las personas afectadas, y usando máscara y paños para cubrirse la nariz y boca y evitar el contacto con las secreciones.

El Correo Gallego, 1-10-1918

-O día 11 de outubro inserta a única publicidade de que temos constancia que fai referencia á gripe, a diferenza da abundante da Voz. Di así:

EL CORREO GALLEGO

La inmunidad contra la gripe se obtiene

con el uso de los CHOCOLATES HELVETIA. y para los convalecientes de cualquier enfermedad no hay ninguna otro reconstituyente que pueda superarle a este producto, teniendo en cuenta los excelentes principios que contiene en su elaboración y los grandes cuidados con que se elabora.

¡¡ Pedirlos en todos los buenos ultramarinos y en su fábrica :: MARIA, 54 :: (PLAZA DE ARMAS) !!

Se fabrican de 1, 2, 3 y 4 pesetas el paquete

El Correo Gallego, 11-10-1918

-Todos os días seguintes hai alguna novidade con respecto á epidemia, sobre todo, se actualiza o número de “*atacados*” e de difuntos. O día 16, por exemplo, reproduce a circular do B.O.P. que xa vimos na Voz. A partir de finais do mes, as noticias van sendo

máis escasas, síntoma da melloría da “saúde pública”, desaparecendo practicamente nos primeiros días de novembro¹⁰.

2. A GRIPE DE 1918 EN BETANZOS

O Anuario Brigantino de 1995 adicou un estudio a esta epidemia en Betanzos, onde pode lerse a seguinte información:

-Como no resto de España, aparece unha primeira vaga na primavera de 1918, no mes de marzo, sendo máis benigna, aínda que produciu mortes, agravando outras enfermidades respiratorias ou con síntomas relacionados (*nefrite gripal*, diarreas,...), polo que non provocou alarma nas autoridades.

-En maio, danse os primeiros casos en Madrid e propágase a todas as nacións europeas.

-Adícase o Hospital de San Antonio de Padua como lugar de curación dos enfermos, constando o día 26 de agosto a primeira defunción por esta causa no mesmo.

-Como en toda a península, a segunda vaga prodúcese en outono, e será moito máis mortífera. Dende o tres de outubro, publícanse no diario de La Voz de Galicia anuncios para evitar a gripe. Neste mes se producirán as cotas máis altas, provocando un aumento da mortalidade do 300 % con respecto a outros anos, o que levou a ampliación do cemiterio e a alterar a normalidade da vida da poboación:

-A publicación dos típicos bandos municipais lembrando as medidas de hixiene e salubridade pública.

-Reducción do horario escolar a dúas horas nas escolas públicas.

-Evitáronse as aglomeracións, limitáronse os espectáculos e bailes.

-Prohibíronse os cultos extraordinarios e suprimíronse as pías bautismais.

-Ao ser un importante nudo ferroviario, o Gobernador Civil ordea situar un posto de vixilancia sanitaria na estación de ferrocarril, medida que será inútil.

10. Por último, sinalar esta referencia do diario ABC: “*La Salud Pública. La Epidemia Gripal. La Coruña: El Ferrol*, 6: *En la población civil se extiende la epidemia. Han fallecido muchas personas conocidas. Han sido conducidos al Hospital de Caridad dos tripulantes de un submarino alemán. En los días transcurridos desde que surgió la epidemia, fallecieron 45 soldados, la mayor parte del Arma de Artillería. De las aldeas próximas se reciben noticias desconsoladoras. En algunas, los enfermos no son asistidos, pues también se hallan atacados los médicos.*” ABC do día 7 de novembro de 1918, páxina 15, Madrid.

Por último, o traballo fai unha análise das consecuencias demográficas da epidemia¹¹.

3. A GRIPE DE 1918 EN PONTEDEUME

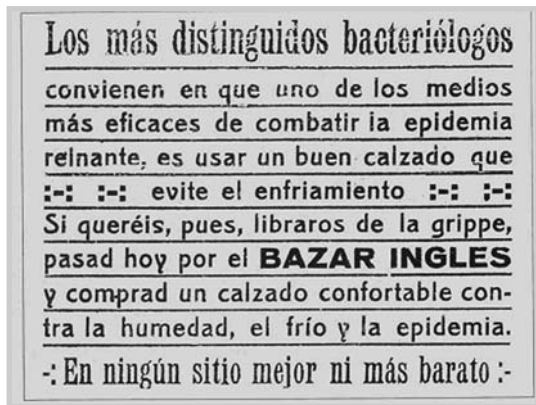
Ao igual que no caso de Betanzos, o primeiro que chama a atención na epidemia eumesa é a ausencia de información sobre a mesma, tanto relativa a datos sobre os médicos que a atenderon,

como á repercusión sobre a vida no concello, como son os típicos bandos sobre salubridade pública, oficios relixiosos extraordinarios, medidas adoptadas nas sesións dos plenos municipais, informes médicos da Xunta de Sanidade local, etc. E isto sorprende máis (como tamén sucedeu en Betanzos), comparandoo coa abundante información deste tipo que xerou a epidemia anterior¹².

A única mención que se conserva dos plenos municipais é a seguinte, referida á morte do médico titular de Pontedeume, unha vítima máis da mortífera gripe:

“Sesión de 28 de Octubre de 1918:

Enterada la Corporación del fallecimiento del titular Ynspector municipal de Sanidad D. Leonardo Rosado Punín¹³, por unanimidad se acordó consignar en acta el dolor general de que participa sentidamente el Consejo, por el fallecimiento de tan celoso funcionario, que durante 34 años vino siendo titular de este Ayuntamiento¹⁴, y cuya irreparable pérdida



La Voz de Galicia, 3-10-1918

11. FERNÁNDEZ FERNÁNDEZ, C.M. e VEIGA FERREIRA, X. M., La “Gripe” de 1918-19 en Betanzos, *Anuario Brigantino*, 1995.

12. VÁZQUEZ ARIAS, J.C., “O cólera de 1854-55 en Pontedeume”, *Revista Cátedra*, (2009) e op. cit. (2010).

13. Desta morte (e dúas máis) deu noticia a *Voz de Galicia* o día 27-10: “*EN PUENTEDEUME: Fallecieron el subdelegado de Medicina D. Leonardo Rosado, el propietario D. Jesús Ferreiro y el administrador de la fábrica del Sr. Pardo, D. Fermín Suárez.*” Leonardo Rosado era sogro de Antonio Díaz Zamorano y Burgos, falecido en 1913, farmacéutico titular, pertencente a unha saga de boticarios da vila de Pontedeume que chega ata a data actual. Ver: PAZ FERNÁNDEZ, X., “Apuntamentos da sanidade eumesa. A botica de Zamorano (1874?-2004)”, *Revista Cátedra* (2004). O doctor Rosado, efectivamente, atopámolo na lista de vítimas pola gripe que ven a continuación, co número de rexistro 367, falecendo o día 24 de outubro de 1918. Non será o único médico morto contagiado da gripe. O mesmo lle sucederá aos doctores de Neda e Narón. *La Voz de Galicia*, 11 e 18 de outubro, respectivamente.

14. Substituíu en 1884 a Ramón Portal Montenegro, morto en 1909, quen fora médico titular 30 anos, atendendo a epidemia de cólera de 1855. Ver VÁZQUEZ ARIAS, J.C., op. cit.

es tanto más lastimosa, cuanto que este Concejo participa de la general creencia de que su muerte fue debida al contagio de la epidemia reinante, en los servicios extraordinarios que le fueron encomendados y que desempeñó con exceso de abnegación y celo. Y de acuerdo todos los Señores Concejales asistentes, se levantó la sesión en señal de duelo, firmando el acta...".

"Sesión de 4 de noviembre:

*Vacante la plaza de médico titular que en el término desempeñaba D. Leonardo Rosado Punín, y no pudiendo continuar así, en la epidemia de gripe reinante, que tiene invadido la mayoría de este distrito, la Corporación por unanimidad acordó nombrar con carácter interino (...) médico titular del Ayuntamiento al Licenciado D. José Allegue del Río, a quien se le comunicará el nombramiento..."*¹⁵.



La Voz de Galicia, 1-10-1918

Ante esta pobre situación de fontes, será novamente a prensa quen nos proporcione unha interesante información sobre Pontedeume. E non se tratará do Correo Gallego, senón a Voz de Galicia o diario que máis se ocupe da vila eumesa.

-Así, o día 18 de outubro fai referencia aos tres primeiros mortos pola gripe na vila, membros dunha mesma familia, como veremos máis adiante. Di a noticia:

*"Francisco López Blanco, marinero de la dotación del <Carlos V>, estuvo enfermo en el Hospital de Marina, y cuando aún estaba convaleciente, se enteró de que en su pueblo, cerca de Puentedeume, tenía enfermos a varios de sus parientes. (...) Cuando López Blanco llegó a su casa de Campolongo, acababa de ser enterrado su padre, su madre agonizaba y estaban de cuerpo presente tres hermanos y una tía"*¹⁶.

-O día 8 de novembro dí na sección "*EN PUENTEDEUME*:"

*+En esta villa decreció afortunadamente la epidemia reinante. Hasta el día de hoy y durante todo el mes de octubre han ocurrido 56 defunciones a consecuencia de la gripe"*¹⁷.

15. AMP: Caixa 502: Libro de Actas Capitulares ou de Pleno, (1917-1926).

16. Este tráxico cadro familiar consta no cadro das defuncións inscritas no Rexistro Civil cos números 330, 332 e 336.

17. Ver máis adiante a sección ANÁLISE DEMOGRÁFICA.

+En la Cocina Benéfica establecida desde los primeros días del mes de octubre, se vienen suministrando caldos y raciones para convalecientes a 80 familias pobres del pueblo. También se socorrió a los necesitados con ropa de cama y en las parroquias rurales se repartieron socorros en metálico¹⁸.

+Se recibieron del Ministerio de Gobernación 500 pesetas; del diputado por el distrito Sr. Wais¹⁹, otras 500; y de la Cruz Roja de La Coruña, 250.

+Para la suscripción iniciada por D^a. Cristina Novoa, viuda de García Espinosa²⁰, para el sostenimiento de la cocina benéfica organizada por el vecino Sr. García Novoa²¹, se han recibido los siguientes donativos:

D. José Francesch Carrillo²², 100 pesetas; D. Domingo Álvarez Freire, 250; D. Francisco López Riobóo²³, 250; D. Gregorio Tenreiro Filgueiras, 1000; señoritas de López Riobóo, 100; D. Andrés García Taboada²⁴, 200; D. José Couceiro Tenreiro²⁵, 100; D. Pedro M^a. Del Río, 50; D. Manuel Martínez García, 50; y D. José Martínez Equia, 5.

18. As epidemias provocan un agravamento da pobreza nas capas máis baixas da sociedade, ao impedir traballar ou reducir por morte aos cabezas de familia, o que da lugar a orfos e poboación desamparada, e máis esta gripe, que se cebou nunha franxa de poboación nova, activos laboralmente. É polo que é frecuente este tipo de iniciativas benéficas, aínda que carecemos de outra proba documental da existencia da mesma, ao contrario que sucedera na epidemia de cólera de 1854-55, onde se xerou unha abundante información sobre a Beneficencia pública. Ver VÁZQUEZ ARIAS, J. C., op. cit. (2010). En canto aos nomes dos doantes que veñen a continuación, corresponden a elite local, formada por propietarios, profesionais liberais e políticos, que aportan unha cantidade de cartos moi variable, pero que serve de indicación do seu status social. Bótase en falta a casa de Alba, antiga dona de terras no concello.

19. Julio Wais San Martín (1878-1954), foi deputado do partido conservador polo distrito de Pontevedra de 1913 ata 1923, e chegaría a ser ministro de Economía na Ditadura de Primo de Rivera (1930-1931). A actual Avenida da Coruña levou o seu nome de 1921 a 1931 e de 1936 ata 1949. Ver: DE CASTRO ÁLVAREZ, C., *Calles, Plazas y Jardines de Pontevedra* (2007) e REIRIZ REY, J. M^a., Remembranza de Julio Wais San Martín, en *Anuario Brigantino* (2008).

20. D. Pío García Espinosa (1853-1906), abogado e rendista aveciñado en Pontevedra, financiou a restauración do mosteiro de Caaveiro (abandonado trala desamortización) rematando as obras en 1896, baixo a dirección do arqueólogo López Ferreiro en 1896. Ver: LUGILDE ARIAS, C. e CORREA ARIAS, J. F., Don Pío García Espinosa e o breve renacer de Caaveiro, *Revista Cátedra*, (1996).

21. D. Pío García e a súa muller, D^a. Cristina Novoa Vázquez, tamén rica propietaria eumesa, tiveron varios fillos, entre os que sobresaen Pío, farmacéutico, dono da “farmacia de arriba”, (foi presidente do Colexio Provincial), Román, alcalde (chegou a ser gobernador civil en varias cidades españolas nos anos 20), e Luís, que será o propietario dende 1928 do Coliseo García Novoa, edificio modernista, destinado a salón de bailes, teatro, cine e, actualmente, discoteca. Como veremos máis adiante, este Sr. *García Novoa* fai referencia a Roman. Ver: CASTRO PÉREZ, D., “Poder e parentesco en Pontevedra (1877-1936). O método da xenealoxía entrelazada”, *Revista Cátedra*, (2007). Según o autor, “*Pío (García Espinosa) foi o iniciador dunha saga de caciques. Os herdeiros varóns fixeron todos carreira. (...) Pola súa banda, as fillas de Pío casaron con importantes perxonaxes da zona (...)*”.

22. Foi concelleiro a principios de século. Ver: CASTRO PÉREZ, D., op. cit.

23. Propietario do Pazo de Cabanas, fronte á igrexa parroquial. Este pazo, coñecido como Casa Grande de Riobóo, foi edificada no século XVI polo arcebispo de Santiago, Francisco de Seixas e Losada, natural do concello.

24. Propietario do Chalet Rosa dende 1910.

25. Alcalde de Pontevedra de 1914 a 1916.

+*Vacante una de las plazas del médico titular de este Ayuntamiento por fallecimiento del que la desempeñaba y era a la vez subdelegado de Medicina D. Leonardo Rosado Punín, víctima de la epidemia reinante, ocurrida por contagio en el ejercicio de la profesión, va a procederse, según se dice, y las circunstancias exigen, a proveerse la plaza interinamente. CORRESPONSAL.*"

-Por último, o día 13, nesa mesma sección informa:

"+Aún cuando la epidemia grippal puede considerarse extinguida, al menos en la capitalidad, ocurren algunas defunciones de personas que han sufrido recaídas durante la convalecencia. Por fortuna, también decrece en toda la comarca, a lo cual contribuyen las noches de helada.

+La cocina benéfica continúa suministrando raciones a los pobres, llenando tan a satisfacción de todos su caritativa misión, que su iniciador, el diputado provincial D. Román García Novoa, se propone convertirlo, cuando la epidemia haya sido extinguida, en una cantina escolar para atender a los niños y niñas pobres que asisten a las escuelas públicas de la localidad.

+Ha sido nombrado médico titular interino de este Ayuntamiento, al joven doctor D. José Allegue del Río, siendo muy bien acogido su nombramiento por la opinión. CORRESPONSAL."

Dende o ponto de vista demográfico, tampouco dispoñemos duns padróns que nos proporcionen a poboación real neses anos. Son, pois, estas as razóns polas que a repercusión que a enfermidade tivera na vila queda pendente dun estudio en profundidade, á espera de que as fontes así o permitan.

Descoñecendo tamén o número dos enfermos, temos que limitarnos ao que foi o principal, é dicir, os mortos que a epidemia provocou, para o cal o Rexistro Civil eumés conserva a inscrición de nada menos que **oitenta e unha defuncións** con diagnóstico de gripe²⁶ (con distintas variantes semánticas) das cales setenta e tres foron en 1818 e oito ao ano seguinte. Estas son, en extracto²⁷:



La Voz de Galicia, 3-10-1918

26. Non incluímos outras causas de morte de enfermidades respiratorias (tuberculose, etc) que poderían estar relacionadas coas complicacións pola gripe, como xa se mencionou anteriormente.

27. N.R.: Número de Rexistro. Tomo 29 (*Defuncións*), de 1-8-1916 a 26-10-1918. Rexistro Civil de Pontedeume (R.C.P.). – ID: Idade. – Parroquia: No caso da vila, parroquia de Santiago, se especifica o nome da rúa. – Diagnóstico: Copia literal da Causa de defunción.

1918

N.R.	DATA	NOME	ID	PROFESIÓN	PARROQUIA	DIAGNÓSTICO
273	11-3	Dominga Pena Fernández	78	-	Hombre	grippe
330	2-10	José López González	60	labrador	Andrade	b.p.g. ²⁸
331	2-10	Eduarda López Blanco	1	-	Andrade	pneumonía gripal
332	2-10	María López Blanco ²⁹	20	labradora	Andrade	pneumonía gripal
336	10-10	Josefa García Torres	13	jornalera	Soto de la Villa	b.p.g.
340	13-10	Constantino Veiga P.	32	marinero	Fuente Nueva	fiebre gripal
341	14-10	Pilar Medín Seijas	16	doméstica	Empedrado	grippe
344	14-10	Nicolás Dopicó Rodríguez	33	marinero	Plaza del Conde	b.p.g.
345	15-10	Rosario Lence Pena	47	-	Real	b.p.g.
346	16-10	José López González	34	marinero	del Porto	grippe
347	16-10	Josefa Vázquez Rguez ³⁰	35	-	del Porto	grippe
348	18-10	Mª J. Carmen Fonte V.	7	-	San Agustín	grippe abdominal
349	18-10	Cristina Vázquez C. ³¹	32	-	Alcacer	infección gripal
350	18-10	Marina Vázquez V.	6	-	Virtudes	b.p.g.
352	18-10	Dolores Carpente C.	30	“su casa”	Centroña	b.p.g. ³²
353	19-10	Antonio Torre Fndez.	25	marinero	Soto de la Villa	grippe
354	18-10	Pilar Novo Gil ³³	34	“su casa”	Villar	grippe
355	19-10	Constantino Vázquez V. ³⁴		-	Alcacer	grippe
356	20-10	Carmen Martínez Galán	35	-	Chao (Villar?)	grippe
357	20-10	Dolores López Lence ³⁵	20	“su casa”	Real	grippe
358	20-10	Daniel Carballeira L.	12	-	Noguerosa	grippe torácica
359	20-10	Enrique Salgado López	1	-	Santiago	grippe
360	21-10	Manuela Ríos Varela	38	labradora	Hombre	b.p.g.
361	21-10	Constantino Campos L.	2	-	Plaza del Conde	grippe
363	23-10	América Ares Sánchez	5	-	del Picho	grippe
364	23-10	José Mª Ares Casas	37	labrador	Boebre	b.p.g.
366	24-10	Carmen Pereira Grandío	35	labradora	Virtudes	grippe
367	24-10	Leonardo Rosado Punín	65	medico	Real	b.p.g.
368	24-10	Mª Juana López Varela	1	-	Hombre	grippe
369	25-10	J. Antonio Mtnz. Bujía	15	labrador	Villar	b.p.g.
370	25-10	Marcial Otero Luaces	10	labrador (sic)	Noguerosa	fiebre grippal
372	25-10	Aurora Pérez Mtnz	6	-	Fuente Nueva	grippe

28. b. p. g.: bronco pneumonía gripal.

29. Esta moza e a nena anterior son irmás, fillas ambas de José López Blanco, mencionados na Voz de Galicia anteriormente. O rexistro especifica onde empezou a epidemia, no seu desta familia de Cruceiro de Andrade (e non en Campolongo, como decía o periódico) e no mesmo día morreron tres membros dela: o pai e dúas fillas.

30. Esposa do anterior, deixan catro fillos orfos.

31. Morreu no parto, deixando sete fillos. O recién morrerá ao día seguinte (Constantino Vázquez).

32. Deixa seis fillos.

33. Consta así a data, supoñemos que debido ao retraso na inscrición da defunción. Deixa cinco fillos.

34. Trátase do mencionado fillo de Cristina Vázquez. Tiña dous días.

35. É filla de Rosario Lence (nº 345)

A gripe de 1918 en Pontedeume

N.R.	DATA	NOME	ID	PROFESIÓN	PARROQUIA	DIAGNÓSTICO
374	26-10	Ramón Fdez. Rguez. ³⁶	45	labrador	Inmaculada C.	grippe
375	26-10	Santiago Fdez. Infante	15	labrador	Boebre	pulmonía grippal
1 ³⁷	26-10	María Fernández Vidal	1	-	San Agustín	grippe
2	26-10	Antonia Tenreiro Freire	24	jornalera	Villar	grippe
3	27-10	María Varela Allegue	40	labradora	Hombre	grippe
5	28-10	M ^a Juana Varela Balsa ³⁸	22	jornalera	Hombre	grippe torácica
7	28-10	Cesáreo García Torre	30	zapatero	Soto de la Villa	grippe
8	29-10	Ramón Leira Filgueiras	23	labrador	Centroña	grippe
9	30-10	Visitación Carpente F.	25	costurera	Centroña	grippe
10	30-10	Diego Feal Pérez	30	labrador	Noguerosa	grippe
11	31-10	Laura Veiga Vázquez ³⁹	6	-	Fuente Nueva	grippe
13	30-10	Manuel Torrente V.	1	-	Virtudes	grippe
14	31-10	M ^a Juana Fdez. Infante ⁴⁰	22	labradora	Boebre	pulmonía grippal
17	1-11	Angel Villar Martínez	3	-	Atahona	grippe
18	1-11	Juan Leira Bouza	17	labrador	Centroña	grippe
19	2-11	Juana Vila Valiño	47	jornalera	San Agustín	grippe torácica
20	3-11	Ricardo Fndez. Piñeiro	36	cochero	San Agustín	b.p.g.
21	2-11	Juan Rosado Fajardo	23	escribiente	Corredera	grippe y t.b.c. ⁴¹
22	4-11	María Leira Pena	50	labradora	Hombre	grippe
23	5-11	Ezequiel Torrente V.	3	-	Virtudes	grippe
24	5-11	Manuela Rguez. Gallego	64	“su casa”	San Agustín	grippe
25	6-11	Manuela Salgado López	8	-	Santiago	grippe
26	6-11	Manuel Iglesias Maceira	2	-	Virtudes	b.p.g.
27	6-11	Evangelina Carballeira L	2	-	Noguerosa	grippe
28	5-11 ⁴²	Ramona Miño Tenreiro	35	labradora	Villar	grippe
30	7-11	Digna Cabaña Díaz	3	-	Villar	grippe
31	8-11	Ramón Noguerido Casas	40	jornalero	Boebre	b.p.g.
32	9-11	Andrés Rodeiro R.	2	-	Noguerosa	grippe
33	11-11	José Navedo Domínguez	23	comerciante	San Agustín	grippe
34	10-11	Josefa Iglesias Díaz ⁴³	30	costurera	Noguerosa	fiebre gripal
35	12-11	Juan Varela Vales	22	-	Villar	b.p.g.
36	14-11	Consuelo Casas V.	6	-	Boebre	grippe

36. Deixa oito fillos.

37. R. C. P., Tomo 30 (Defunciones)

38. As dúas mulleres son de Bouzalonga, que xunto coa coincidencia do apelido (Varela) nos fan pensar que pertencen á mesma familia.

39. O seu pai tamén morrera (Constantino Veiga, nº 340). Volve a haber unha alteración na orde cronolóxica con respecto ao difunto rexistrado posteriormente, que sen embargo, morreu o día anterior.

40. É irmá de Santiago Fernández, nº 375.

41. t.b.c.: tuberculose. Ídem. nota 21 en canto á orde no rexistro.

42. Ídem. notas 21e 23.

43. Ídem. nota anterior.

N.R.	DATA	NOME	ID	PROFESIÓN	PARROQUIA	DIAGNÓSTICO
41	20-11	Florentina Freire Rguez.	78	labradora	Centroña	grippe cerebral
42	22-11	Josefa Tenreiro Carpente	78	-	Centroña	grippe
43	22-11	Dolores Freire Carpente	78	-	Centroña	grippe
44	23-11	Manuel Cabana Freire	78	labrador	Boebre	grippe
45	24-11	Rosalía Couto Sierto	78	labradora	Villar	grippe cerebral
46	24-11	María Leira Rodríguez	78	labradora	Centroña	grippe cerebral
53	7-12	Antonio Curbeira C.	78	-	Hombre	b.p.g.
55	10-12	Manuel Marcos Prado	78	labrador	Boebre	b.p.g.
56	12-12	Antonia Pazos Casas	78	labradora	Boebre	b.p.g.

1919

N.R.	DATA	NOME	ID	PROFESIÓN	PARROQUIA	DIAGNÓSTICO
94	31-3	Amparo Varela Salido	28	labradora	Breamo	grippe
100	25-4	Mercedes Carpente R.	36	labradora	Centroña	grippe
107	16-5	Manuel Varela Freire	42	labrador	Andrade	b.p.g.
127	27-7	Josefa Freire Prado	29	labrador	Andrade	grippe
149	22-10	Domingo Tenreiro V.	13	labrador (sic)	Noguerosa	b.p.g.
155	11-11	M. José López López	11	labrador (id)	Noguerosa	grippe
161	24-11	Manuel López López ⁴⁴	21	marinero	Noguerosa	grippe abdominal
176	30-12	Antonio Regueira C.	64	propietario	Villar	grippe torácica

4. ANÁLISE DEMOGRÁFICA DA GRIPE DE 1918 EN PONTEDEUME

Dos anteriores datos, pódense tirar as seguintes conclusións:

-Mortalidade xeral:

A gripe de 1918 provocou una sobremortalidade no mes de outubro (60 defuncións) que, si a comparamos coas do mes anterior, setembro (7), ofrece un incremento dun 857 %. Si o contraste se fai cos meses de outubro de 1917 e 1919 (9 defuncións en cada un), o resultado é de un 664 % de máis mortalidade. Para o mes de novembro (36 rexistros), a diferenza é de un 400 % máis en 1917 (9) e de 360 % en 1919 (10).

A mortalidade total en 1918 ascendeu á cifra de 188 (81 deles da gripe, un 43 %). Comparada coa de 1917 (125) ofrece un incremento dun 150 %; con respecto a 1919 (113) foi de 166 %.

44. Nos atopamos, sen dúbida, ante dous irmáns, sendo ambos do lugar de Castelo.

Non é posible calcular exactamente a taxa de mortalidade destes anos pois descoñecemos o número de habitantes, ao dispoñer o INE só de censos correspondentes aos anos rematados en 0. Se consideramos o padrón de 1920 (6.584 Habitantes) como referencia, obteremos unha $TM = 28,5 \text{ ‰}$ para o ano 1918, que supera casi en dez puntos a do ano anterior, 1917, (19 ‰) e os rebasea no ano seguinte, 1919 ($17,1 \text{ ‰}$).

Se revisamos eses censos decenais do INE, observaremos o seguinte:

ANOS	1900	1910	1920	1930
CENSO	5943	6344	6584	7056
INCREMENTO	-	401	240	472

A media do incremento de poboación de Pontedeume nas décadas anterior e posterior á de 1910-1920 é de 436 habitantes, que comparada coa do decenio mencionado, cando sucede a epidemia de gripe, da unha cantidade de 196 persoas menos, o que supón una diminución dun 55 %, é dicir, que medrou a metade neste período que nas décadas referenciadas.

De todas formas, estes datos non son significativos por si sós, pois temos que ter en conta outras variables como é a emigración, fenómeno importante no partido xudicial de Pontedeume:

DECENIOS	1901-1910	1911-1920	1921-1930
SALDO MIGRATORIO ⁴⁵	-3092	-4101	-2185

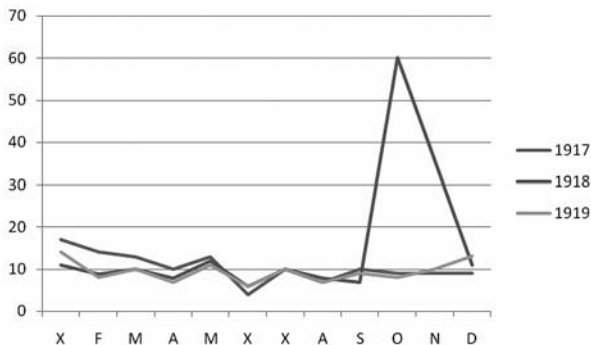
Observamos un incremento nas emigracións nesta época que podría explicar ese descenso da poboación máis que a epidemia gripal. Polo tanto e, debido á ausencia de padróns anuais, non podemos precisar con certeza o impacto demográfico da mesma.



La Voz de Galicia, 3-10-1918

45. Fonte: García Barbancho, (1967), tomado de: MIRÁS ARAÚJO, J., *Continuidad y cambio en la España urbana en el período de entreguerras* (2007).

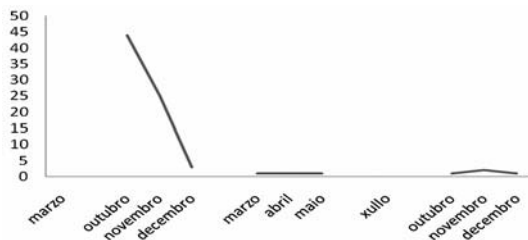
MORTALIDADE COMPARADA 1917, 1918, 1919



-Distribución da mortalidade no tempo:

Observamos que, aínda que o primeiro caso aparece no mes de marzo de 1918, non haberá máis mortes ata o outono, cando se dan 72 defuncións, o 90 %, especialmente no mes de outubro, que con 44 vítimas supón máis da metade do total (54 %)⁴⁶. O mes seguinte, novembro, diminúe o ritmo, mais alcanza o número de 25 mortes, o que supón o 31 %. A plaga será intensa pero breve: no mes de decembro, a epidemia cede e remata o ano con só 3 vítimas máis. 1919 non sufrirá o que podemos chamar una epidemia, pois a cantidade de defuncións atribuídas á gripe é escasa, aínda que repartidas en casi todo o ano, non sobrepasando os dous casos por mes. Observamos una preferencia polas estacións de primavera e outono.

MORTOS POLA GRIPE DE 1918-1919 POR MESES



Veámos na lista nominal de mortos como o mes de outubro era o de maior mortandade, con días como o 18 en que había cinco defuncións, e os días 20 e 26, con catro.

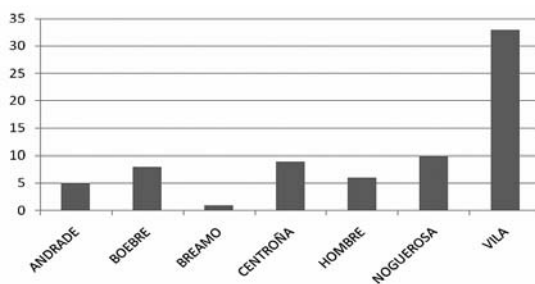
46. En Pontedeume, a diferenza doutros lugares como A Coruña ou Ferrol, non se diagnostican defuncións no mes anterior, en setembro.

Haberá varias xornadas de tres mortes, mesmo a principios de novembro, e as demais serán de dúas e unha. Durante un mes, do 13 de outubro ata o 12 de novembro só haberá tres días sen unha vítima, alomenos.

-Distribución da mortalidade no espazo.

A primeira división a establecer é a urbana da rural. A vila contou con 33 casos, un 41 %, mentras que as demais parroquias sufriron 48 mortos, o que supón o 59 %. Carecemos de datos exactos da poboación por parroquias, pero se aproximaría á proporción das defuncións.

MORTOS POLA GRIPE DE 1918 POR PARROQUIAS



Dentro da vila, coñecemos a distribución por rúas, que terían o seguinte número de casos cada una: 6: San Agustín; 5: Virtudes; 3: Souto da Vila, Fonte Nova e Real; 2: Porto, Alcacer e Santiago; 1: Empedrado, Picho, Inmaculada, Atahona e Corredera.

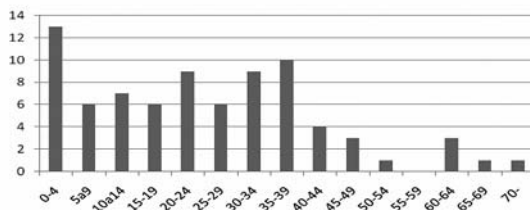
-Distribución da mortalidade por idades:

Como sucedeu en tempos recentes, os efectos desta epidemia foron maiores na poboación nova que na de avanzada idade, a diferenza doutras gripes estacionais. Así, vemos que a mortalidade infantil (de menores de 14 anos) foi un tercio do total, 27 casos, mentras que os adultos supuseron 54 vítimas, é dicir, o 67 %. A franxa de idade máis castigada foi precisamente a dos nenos máis pequenos, de menos de catro anos (13 casos), o cal tampouco é extraordinario debido á frecuente mortalidade infantil que todavía no século XX caracteriza a nosa demografía.

A franxa de idade con máis vítimas foi a que vai entre os 20 e os 40 anos, polo que o impacto no sector da poboación máis dinámico e reproductivo non deixou de ser importante. Ademáis, debemos ter en conta que, en moitas ocasións, como xa vimos nalgúns casos, a familia enteira padeceu a enfermidade, morrendo país e fillos e outros membros do grupo familiar, provocando situación dramáticas.

En canto á poboación de maior idade, como xa queda dito, o impacto foi discreto, aínda que debemos ter en conta que se trata dunha porcentaxe de poboación moito menor que na nosa avellentada sociedade actual.

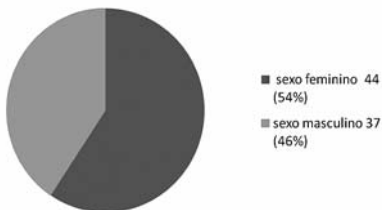
MORTOS POLA GRIPE DE 1918 POR IDADES



-Distribución da mortalidade por sexo:

Relacionado co anterior, as persoas que máis frecuentemente coidan dos enfermos estarían nesa franxa de idade mencionada –e, polo tanto, máis expostas ao contaxio-, e a maioría serían mulleres, razón pola cal son o xénero con máis vítimas. Ademais, a súa maior adicación a tarefas de limpeza faríanas máis susceptibles á enfermidade⁴⁷.

MORTOS POLA GRIPE DE 1918 POR SEXO



-Distribución da mortalidade por profesións:

- | | |
|-------------------------|-----------------|
| - Labrador: 28 (34,5 %) | -Comerciante: 1 |
| -Xornalero: 5 | -Médico: 1 |
| -Mariñeiro: 5 | -Zapateiro: 1 |
| -“Su casa”: 4 | -Cocheiro: 1 |
| -Costureira: 2 | -Escribinte: 1 |
| -Doméstica: 1 | -Propietario: 1 |
| -Sen datos: 37 (30 %) | |

47. Esta situación é común a todas as enfermidades infecciosas. Ver: VÁZQUEZ ARIAS, J.C., op. cit., (2009).

A abundancia de labregos entre as vítimas coincide coa maioritaria poboación adicada á agricultura nunha sociedade agraria e rural como era a de Pontedeume (e de toda Galicia e de casi toda España) na época. E aínda sería maior de dispor dos datos de todos os difuntos.

Con todo, aparecen varias profesións do sector servicios, propias da vila, destacando a do médico, Leonardo Rosado, e do “propietario”, xa mencionados.

-Distribución da mortalidade por diagnóstico médico:

-gripe: 43 (53 %)	-pneumonía grippal: 2
-bronco pneumonía grippal: 20 (25 %)	-g. abdominal: 2
-g. torácica: 4	-pulmonía grippal: 2
-g. cerebral: 3	-infección grippal: 1
-fiebre grippal: 3	-g. y tuberculosis: 1

A metade dos diagnósticos correspóndense co nome sinxelo, pero hai moitos que aluden ás complicacións derivadas da gripe, destacando a bronco-pneumonía gripal, coa cuarta parte das defuncións. Podemos especular que outros diagnósticos de causas de mortalidade por enfermidades respiratorias poderían esconder máis casos de complicacións da gripe.

5. EPIDEMIAS DE GRIPE POSTERIORES A 1918 EN PONTEDEUME

Como xa víramos ao principio deste traballo, na segunda metade do século XX producíronse outras vagas que, sen chegar á virulencia da anterior, tamén provocaron una elevada mortalidade en todo o mundo. A de 1957/58 non ocasionou ningunha vítima en Pontedeume⁴⁸, pero a de 1968-69 si. Son só tres casos:

DATA	SEXO	IDADE	DIAGNÓSTICO
28-1-68	F	85	Colapso cardiovascular-Influenza
12-2-68	F	85	Colapso cardiovascular-bronconeumonía Postgripal
10-1-69	F	84	Bronconeumonía-Postgripal

Aínda que coindide o sexo feminino como, nestes casos, exclusivo afectado, a idade das vítimas cambiou completamente, e a pesar de que a mostra é moi escasa, podemos apreciar como os tres casos afectan só a poboación de moi avanzada idade, a diferenza do que sucedeu en 1918, tendo por tanto as características do que agora chamamos como “gripe estacional”.

48. RCP: Tomo 44 de Defuncións.RCP: Tomo 44 de Defuncións.

Además, os diagnósticos médicos correspondense con complicacións, e non como causa única a gripe, o cal tamén é una característica diferenciadora⁴⁹.

TOS FERINA

GRIPPE

El llamado y conocidísimo
preparado español

"JARABE BEBÉ"

que tan maravillosos resultados da siempre en la TOS FERINA (Coqueluche), BRONQUITIS CRONICAS, CATARROS, ENFISEMA, A MA, TOS de los TUBERCULOSOS, etcétera, etc., está actualmente siendo objeto de los más calurosos elogios del mundo médico, por sus notabilísimos resultados en la

TOS DE LA GRIPPE

VENTA EN FARMACIAS Y CENTROS DE ESPECIFICOS
Agentes exclusivos: J. URIBACH Y C.ª (S. en C.)-BARCELONA

COQUELUCHES

CONTRA LA EPIDEMIA REINANTE



Evitará el contagio o curará infección tomando Jarabe Orive.

La Voz de Galicia, 10-11-1918

Contra Gripe y enfermedades infecciosas

El mejor DESINFECTANTE, adoptado por el Hospital de Accidentes del Trabajo; Dr. Lorenza de Madrid; Clínica de la Mutua Catada por el Hospital de la Princesa y San Carlos y otros—y usado en el frente occidental por las eminencias médicas Canel, Dakin, Guillot, Woinant, Sir A. Wright, etc., con excelentes resultados.

La Voz de Galicia, 19-10-1918