

# ARQUITECTURAS RECICLADAS NA COMARCA DO EUME

**Alberta Lorenzo Aspres**

Arquitecta. Máster en Rehabilitación Arquitectónica

## 1. INTRODUCCIÓN

A esencia dunha edificación cambia cando o seu uso varía, pero non se perde, se non que se transforma, por unha adición de memoria, por unha nova etapa no tempo.

Filosoficamente, entendemos a *esencia* de algo como a persistencia do seu ser, no feito de existir, a través do seu paso polo tempo. Esta esencia pódese percibir nas características que fan dun edificio o que é –formal, estilística e/ou espacialmente–. Esta reflíctese na súa estrutura tipolóxica espacial e no seu significado poético, relacionado coa propia idealización do espazo.

A poética arquitectónica está representada no significado que un edificio ten para os seus ocupantes, nas sensacións, emocións, desexos e preguntas que o espazo motiva, e que son inseparables e intrinsecamente reais.

Se falamos da Reutilización –Reciclaxe– como a tradución dunha poética existente, referímonos ás transformacións das relacións entre o uso e o significado co contedor espacial.

Esta transformación non anula as relacións, tan só as modifica. Os edificios manteñen a súa vitalidade a través da memoria dos espazos que nos causan emocións ou sensacións –significado, poética–, e a súa transformación a través da Reutilización servirá para potenciar a poética existente mediante novos significados, novas relacións, novas intencións; todo isto a través dunha nova creatividade.

Trátase de aproveitar –reciclar– o que outorga esa estrutura física e combinala cos efectos que o novo uso ha de aportar.

## 2. CONSERVAR VERSUS REUTILIZAR

Dende sempre, a conservación arquitectónica preséntase para perpetuar a memoria dunha obra, recobrando un estado anterior. É no Renacemento onde se dou énfase á prolongación da vida das obras de arte. Durante esta época asentáronse as bases da arqueoloxía, e durante a Ilustración estendeuse o interese a tódolos vestixios da humanidade apoiados en coñecementos científicos. Tamén se deron as normas que rexerían ata a primeira metade do século XX.

A evolución da Conservación Arquitectónica con relación á Historia pódese dicir que suscitou, dende o século XIX, tres diferentes posicións con respecto á conservación e á restauración dos monumentos.

Por unha banda, a formulación do inglés John Ruskin no seu libro *As sete lámpadas da Arquitectura* (1849), sostiña que debería deixarse ao monumento morrer libremente; non tocar as súas pedras senón espaxar os seus restos, xa que non nos pertencen, pertencen aos seus construtores e ás xeracións futuras. Consideraba que a intervención era un dano maior que a ruína do edificio e a condena do mesmo.

Esta postura, de certa forma extremista, suscita que non se pode intervir de ningún xeito e o seu resultado sería unha herdanza arquitectónica totalmente en ruínas.

Por outra banda, o francés Viollet Le Duc, no seu *Diccionario razoado da Arquitectura Francesa* (1866), defendía que debería devolverse ao edificio o estado que puido ter ou adxudicarlle un que nunca tivo, baseado na visión do arquitecto e na súa interpretación. Para el, restaurar non era conservar, reparar ou refacer o monumento, senón restablecer un estado tan completo como xamais puidese ter.

Segundo esta postura, as intervencións serían unha sorte de proposta *escenográfica* para os diferentes espazos de valor monumental, co que se vería alterada a esencia real da conservación.

Posteriormente, Camilo Boito conseguiu dalgún xeito equilibrar ambas tendencias bases da restauración, a finais do século XIX e principios do XX, marcando un paso importante ao discutir o verdadeiro significado da restauración. Boito fixaba oito puntos básicos, nos que destacaba o valor auténtico do edificio deixando en evidencia a intervención realizada<sup>1</sup>.

1. Os puntos defendidos por Boito no seu discurso son os seguintes: 1. Diferenza de estilo entre o novo e o vello; 2. Diferenza de materiais utilizados; 3. Supresión de elementos ornamentais na parte restaurada; 4. Exposición de pezas prescindidas; 5. Incisión en pezas novas que se coloquen; 6. Colocación de epígrafe descritivo; 7. Exposición do proceso de restauración e publicación sobre a obra de restauración; 8. Notoriedade.

Anos máis tarde, no 1933, a *Carta de Atenas* asinábase co convencemento da importancia da conservación do patrimonio artístico e arqueolóxico da humanidade. As súas dez resolucións recollían os *Principios Xerais e das Doutrinas dos Monumentos*, mostrando a tendencia xeral de abandono das restitucións integrais instituíndo un mantemento regular e permanente; e no caso de que fose indispensable a restauración, respectaríase a obra histórica e artística sen proscribir o estilo de ningunha época<sup>2</sup>.

A *Carta Internacional da Restauración*, asinada en Venecia en maio de 1964, reafirmaba a conciencia histórica contemporánea cunha formulación actual, recoñecendo a conveniencia de adaptar o patrimonio construído a novas funcións. Os criterios de Camilo Boito quedaban plasmados nesta Carta, subscrita por trece nacións, a UNESCO e polo Centro Internacional de Estudos para a Conservación e Restauración dos Bens Culturais<sup>3</sup>.

O *Terceiro Cume Internacional* levouse a cabo en Ecuador, onde se ditaron as chamadas *Normas de Quito* (1967). Esta reunión tratou da conservación e utilización de monumentos e lugares de interese histórico e artístico. Foi entendida como prioridade a urxencia de adoptar medidas dentro dun plan sistemático de revalorización dos bens patrimoniais, en prol do desenvolvemento económico e social, a fin de minguar o acelerado empobrecemento da maioría dos países americanos a raíz do abandono da súa riqueza artística e monumental. Analizouse o patrimonio construído como parte dun espazo urbano, respecto ao turismo, á sociedade, á importancia da educación cívica, ao papel dentro dos plans económicos inmersos nun plan de desenvolvemento integral, aos instrumentos da posta en valor, entre outros importantes aspectos nunca antes avaliados.

A partires deste momento, o edificio está destinado a cumprir unha función social sendo compatible coa propiedade e o interese dos particulares.

Suscitouse entón a necesidade de conciliar as esixencias do progreso coa salvagarda do patrimonio cultural como norma na programación dos plans reguladores locais e nacionais. É máis, a súa valoración e coidado debía ser complemento dunha política de regulación urbanística.

2. Tamén trataba sobre as lexislacións apropiadas ás circunstancias locais, o uso de materiais, as regras de protección e a importancia da contorna.

3. A *Carta de Venecia* consta de sete puntos principais: O primeiro (art. 1, 2) refírese ás definicións de monumento histórico, conservación e restauración. O segundo (art. 3) trata da finalidade de ambas accións. Os puntos terceiro e cuarto (art. do 4 ao 8) definen a conservación dos monumentos e a súa asimilación para a sociedade, os límites e acondicionamentos esixidos, a importancia da contorna e da historia que o monumento testemuña, e todo aquilo que é elemento non arquitectónico. O quinto punto (art. do 9 ao 11) trata da restauración en si, do seu carácter e dos estudos que deben precedela, da importancia dos aportes de distintas épocas, dos elementos novos e do respecto ao monumento. O sexto (art. 14, 15) refírese aos sitios monumentais e trata das escavacións necesarias. E finalmente, o sétimo punto (art. 16) expón a necesidade de publicar o proceso e o resultado dos traballos de restauración.

Á diferenza de cumes anteriores, faise referencia á valoración económica dos monumentos polo interese intrínseco que posúen, así como á importancia das medidas para a súa defensa como parte dos plans de desenvolvemento económico do país.

Un termo recentemente acuñado no ámbito internacional, para ese momento, é o de *posta en valor* e sobre o cal recae a seguinte definición:

*Poñer en valor un ben histórico ou artístico equivale a habilitalo das condicións obxectivas e ambientais que, sen desvirtuar a súa natureza, resalten as súas características e permitan o seu óptimo aproveitamento. (...) debe entenderse que se realiza en función dun fin transcendente ...<sup>4</sup>*

O cuarto esforzo internacional polo patrimonio concretouse na *Carta Italiana do Restauro* de 1972. Neste documento defendíase a conservación da estabilidade dos elementos en perigo, a importancia do mantemento asiduo e a restitución da función da obra de arte. Tamén se mostraba preocupación polos monumentos moi antigos, nos que se recomendaba evitar a complementación e só se consideraba a solución de anastilose, ademais de...

*(...) facer a diferenciación do uso do edificio, sendo aceptada a posibilidade de cambio de uso cara un que non diferise moito do uso orixinal, para evitar alteracións das características básicas.*

Fíxose mención tamén a evitar a unidade de estilo se esta non era unha característica da construción orixinal<sup>5</sup>.

Entre o 17 de outubro e o 21 de novembro de 1972 levouse a cabo a décimo sétima *Reunión sobre a Protección do Patrimonio Mundial, Cultural e Natural* na cidade de París. Nesta reunión deixáronse claramente definidos certos criterios conducentes a evitar o deterioro e/ou a desaparición do patrimonio cultural do mundo como consecuencia dunha deficiente protección provocada pola escaseza de recursos económicos, científicos e técnicos dos países que os albergaban.

A *Declaración de Amsterdam* (1975) concretou un momento de cambio no pensamento, unha evolución na forma na que se trataba e falaba de conservación en Europa. A

4. En consecuencia, nas *Normas de Quito* tamén se redactaron os instrumentos para a posta en valor dun monumento: coordinación de iniciativas culturais e económico - turísticas; condicións legais e instrumentos técnicos que posibilitasen as coordinacións anteriormente enunciadas; lexislación eficaz, organización técnica e planificación nacional dentro do marco cultural; e integración dos proxectos culturais e económicos a escala nacional previa a calquera asistencia ou cooperación exterior, que sería en todo caso o seu complemento, sexa de tipo técnico ou financeiro.

5. Os agregados serían os mínimos indispensables, sinxelos e correspondentes ao sistema construtivo para dar continuidade á composición, sendo estes engadidos facilmente identificables. En canto á tecnoloxía a empregar, ratificouse o exposto pola *Carta de Venecia*, que permitía o uso da tecnoloxía moderna a condición de que os métodos tradicionais non fosen os máis adecuados.

noción de patrimonio arquitectónico deixaba de abarcar só os conxuntos construídos como entidade para incluír tamén as pegadas deixadas por diversas xeracións de grupos humanos. A conservación do carácter dos conxuntos históricos resultaba indisoluble dunha política social do hábitat.

Esperábase a partir desta declaración continuar cos esforzos dos Comités Nacionais de Conservación e, ao mesmo tempo, difundir a *Carta Europea do Patrimonio Arquitectónico*.

Posteriormente, o 12 de decembro de 1977, celebrouse a conferencia na que se redactou a *Carta de Machu Pichu*. Aquí os temas foron tomados cunha óptica diferente pois poñíase de manifesto unha gran preocupación por todo o referente ao crecemento urbano e á súa necesidade de planificación, á vez que coexistía cos centros históricos que se atopaban inmersos nese tecido urbano do que non se podían desligar.

Daquela, os cambios socioeconómicos e o crecemento desmedido dunha poboación con necesidades que cubrir facían urxente a reafirmación do principio de unidade esencial das cidades e as súas rexións circundantes –que existía, por exemplo, como realidade palpable para o tempo en que foi subscrita a *Carta de Atenas*–.

A *Carta de Burra* (Australia, 1978) estaba baseada na *Carta de Venecia* de 1964 e nas resolucións da *Quinta Asemblea Xeral do Consello Internacional de Monumentos e Sitios* (Moscova, 1978)<sup>6</sup>. Ademais de formularse como unha guía para a conservación e xestión de sitios do patrimonio cultural, explicaba tamén os principios de conservación máis desenvolvidos no Proceso de Conservación e a Práctica da Conservación.

Relativamente recente é a *Carta de Cracovia*, asinada no ano 2000. Seguiu o espírito da *Carta de Venecia*, só que impulsada pola nova unificación de Europa, pola diversidade cultural e pola pluralidade de valores asociados a este feito. Tendo en conta o proceso de evolución continua propio da época actual, resaltou que para preservar os bens patrimoniais era necesario ter un proxecto de conservación que se concretase logo nun proxecto de restauración acorde. Basicamente, foi unha actualización con algunhas innovacións á *Carta de Venecia*.

### 3. VELLAS EDIFICIOS PARA NOVOS USOS

Proxectar, rehabilitar ou transformar arquitecturas anteriores talvez non signifique senón descifrar as intencións ocultas de quen tempo atrás as proxectou, ser capaz de ler

6. A *Carta de Burra* foi actualizada posteriormente nos anos 1981, 1988 e 1999.

un edificio como a suma de diferentes textos xustapostos, como un palimpsesto onde rastrexar as trazas –ás veces só vagamente descifrables– da escritura previa que o orixinou.

Ao enfrontarnos, como arquitectos, co pasado –coa historia– toda decisión de proxecto adquire unha connotación diferente: non hai acción que non sexa coroación dunha longa serie de decisións anteriores –previas a nós– e que non sexa á súa vez orixe de consecuencias futuras.

Reconstruímos, con outras palabras, ideas que xa estaban presentes; recompoñemos novos espazos que nós vemos e que probablemente o autor do proxecto orixinal nunca puido imaxinar, do mesmo xeito que facemos nosos os concibidos por outros antes que nós, nunha serie sen fin.

A adaptación ou adecuación destas antigas estruturas edificadas a novos usos segundo a época en que vivimos sería parte dunha nova ecoloxía urbana e arquitectónica. A reciclaxe de edificios é, nalgúns casos, máis rendible que a demolición e construción dunha nova edificación.

A reutilización é unha opción respectuosa co medio ambiente, ao mesmo tempo que mantén e revitaliza o contexto urbano e social e, polo tanto, contén en parte a idea de reciclaxe. Ademais, este tipo de intervencións en arquitectura non borran da base o que está escrito, senón que se van reescribindo por riba<sup>7</sup>.

A civilización recorreu dende sempre á reciclaxe de estruturas existentes –moitas edificacións gregas e romanas foron empregadas posteriormente como igrexas cristiás–, modificándoas para ser útiles a novas funcións<sup>8</sup>. Sen embargo, temos que admitir que tamén ocorreu o contrario: cando unha cultura reutilizaba os lugares pola función que tiñan –relixioso, administrativo, comercial...– e se construía un edificio diferente sobre aquel que xa existía.

Na actualidade, a sociedade cambia e con ela, ao igual que sucedía antigamente, xorden novos usos e costumes e, en consecuencia, xorden tamén novas necesidades. Con estas aparecen novas funcións e modificacións á estrutura orixinal dunha edificación, cuxa intención é conseguir a nova estrutura necesaria.

7. ROBERT, P.; *Reconversions Adaptations: New uses for Old Buildings*. Editions Moniteur. París 1989. Páx. 6.

8. Neste sentido, Martí Arís analiza en *Las variaciones de la identidad* edificios ou lugares que foron obxecto de modificacións no seu uso pero non na súa forma. Expón mediante exemplos como a forma non se termina coa satisfacción do uso senón que o supera.

MARTÍ ARÍS, C.; *Las variaciones de la identidad: Ensayo sobre el tipo en arquitectura*. Editorial Serbal Barcelona 1993.

Falamos de intervencións evidentes, da pegada de cada época nunha construción. Trátase de pensar na reutilización, na reciclaxe de edificios, como o reemprazo duns usos obsoletos por outros novos usos viables.

Cando falamos de reciclaxe, falamos da adaptación a novos procesos, da recuperación de obxectos para ser reutilizados, de repetir ciclos nun obxecto para incrementar o seu efecto, da transformación para un novo aproveitamento.

En arquitectura, as posibilidades desta reutilización e adaptación non son soamente unha necesidade de conservación arquitectónica, son tamén unha necesidade ecolóxica e social; xa que se pode evitar, en certos casos, as demolicións que rompen contextos, perfís e memorias da cidade; que crean residuos que non son fáciles de reciclar (ou que nunca se reciclan); ou que elevan o custo dunha obra totalmente nova.

E non sempre existe a posibilidade de construír dende cero.

Con devandita intervención de rehabilitación, rescátase un edificio que merece a pena conservar e reutilizar.

*O construído obriga a admitir a continuidade co pasado, unha continuidade de que ten que resolverse en termos arquitectónicos... Continuidade que, con todo, non sempre se establece en termos contextuais, en termos de completar o marco de actuación existente, senón en termos de entender o proxecto, a súa especificidade, dende unha estrita clave arquitectónica implícita na asunción da realidade existente<sup>9</sup>.*

Enfrontámonos á tarefa de re-usar antigas estruturas para albergar novas actividades para as que os edificios non foron pensados, para albergar novas funcións.

A estrutura como contedor, aquilo que dá lugar a que, no interior deste soporte, ocorran cousas que se desenvolven en virtude da arquitectura e o seu significado máis amplo: ser receptora das actividades humanas.

Se a relación entre proxecto e historia é unha relación dialóxica, unha interacción, o resultado será un obxecto innovador e poético que se relaciona naturalmente co lugar. Para poder innovar, debe existir algo como precedente que nos permita facer unha nova lectura e *redescribir* ese algo, transformalo de xeito creativo e que implique unha melloira da calidade de vida -física, social e culturalmente-. Así, cando existe un...

9. MONEO VALLÉS, J.R.; *Construir sobre lo construido. Adecuación y continuidad*, "Arquitectura Viva", número 110. Madrid 2006. Páx. 25.

*(...) equilibrio entre a asimilación cultural e a acomodación histórica, cada obra arquitectónica convértese nunha experiencia espazo-temporal única, pero historicamente significativa, que se constrúe mental e fisicamente, que achega o proxecto tanto ás vangardas como á historia da arquitectura<sup>10</sup>.*

Só se pode innovar porque hai algo que xa existe, e estas experiencias de modernidade ou contemporaneidade son posibles porque ditas edificacións chegaron ata nos a través do tempo. Así, os edificios reutilizados podemos consideralos como edificios cunha modernidade que se adapta segundo a necesidade do lugar e da sociedade que o habita.

Sen embargo, algunhas preexistencias son máis fortes que outras na súa capacidade de decidir o seu destino, segundo a arquitectura sexa máis forte co seu uso ou viceversa. Algunhas son moi claras sobre o que se pode (ou o que se debe) facer con elas, mentres que outras son menos obvias, máis ambiguas, máis abertas a usos novos e totalmente diferentes máis acordes á época en que vivimos.

Existe unha relación fundamental entre o uso e a forma dun edificio así como entre o tempo e o espazo que nel atopamos, que pasa pola intriga da invención, de inventar algo de novidoso que proxecte un tempo presente dentro do pasado. Estas relacións non son arbitrarias e, polo tanto, ao falar desta maneira de proxectar, imos ter en conta límites e criterios impostos polo propio edificio.

Esta nova arquitectura trata do proceso de transformación máis que do produto, e está aberta ao dinamismo do futuro a través das leccións do pasado. É a celebración da diversidade recoñecendo o valor do antigo e do contemporáneo.

Se temos en conta que unha obra creativa –e a arquitectura implica sempre creación– é o desencadeamento de varios factores e de varias disciplinas, que é un proceso de invención e significación, e polo tanto poético, debemos ter en conta os límites que o propio edificio impón dende a súa preexistencia –o autor, o tempo en que foi construído, a historia que contén–.

Sempre que o edificio ten un significado, enredado nun proceso artístico, contén unha poética que debe ser respectada por e para as seguintes xeracións. É aquí que como arquitectos debemos ter a sensibilidade para percibir a relación espazo-temporal do conxunto e tomar as medidas máis adecuadas, construíndo un sentido máis contemporáneo pero sen destruír a *esencia* da edificación<sup>11</sup>.

10. MUNTAÑOLA I THORNBURG, J.; *Topogénesis. Fundamentos de una nueva arquitectura*. Ediciones UPC. Barcelona 2000. Páx. 90.

11. Véxase a introdución do presente artigo.



Non é só o novo uso o que ha de mantelo vivo, utilizado e influente dentro da estrutura urbana, senón tamén as relacións preestablecidas, a memoria agora acrecentada para tempos futuros. E ata a forma entendida como a preexistencia –como testemuño do pasado que nos permite entender o presente– axuda a resolver a intervención contemporánea.

Finalmente, entendemos que a reutilización é unha adaptación de edificios a novos usos mantendo as súas características históricas, aproveitando a súa enerxía e calidade, e combinando todo isto coa enerxía e actividade que un novo uso e unha nova creatividade traen consigo. Esta nova creatividade será a marca do paso do noso tempo contemporáneo polo edificio, dunha nova xeración, e revitalizarao para continuar co seu uso. Creará unha continuidade respectando a especificidade do edificio.

Esencialmente, os arquitectos intentamos dar continuidade de vida –a través de novas linguaxes e tecnoloxías pero sen destruílo– a un edificio que doutra forma quedaría condenado a morrer por abandono e degradación.

#### 4. ARQUITECTURAS RECICLADAS NA COMARCA DO EUME

Podemos dicir que a reciclaxe arquitectónica ten unha repercusión positiva na continuidade de vida dun monumento e na continuidade de vida da súa contorna, sempre que o resultado satisfaga as expectativas dos que o promoven e dos que o van utilizar.

A arquitectura é o receptáculo das actividades humanas, polo tanto os edificios só serven cando hai actividades que os utilicen. Ao darlle unha nova función a un monumento cuxa función orixinal se volveu obsoleta ou inútil, estamos rexenerando a súa vida, restaurámoslle un pouco da súa dignidade e ao mesmo tempo admitimos a súa continuidade.

Así como un lugar se transforma cun edificio tamén este aporta unha continuidade moito máis doada de integrar cando se re-utiliza.

A reciclaxe arquitectónica pode potenciar ou mellorar un monumento de diversas maneiras. E non é só que evite que o edificio pase por unha destrución indigna, senón que inflúe en todo o que rodea a este: a contorna –urbana ou rural–, as persoas, a cultura, as relacións entre todos estes elementos...

Desta forma, pensamos tamén na continuidade da memoria que ese elemento patrimonial evoca, do significado que ten para quen o vive. Esta memoria tamén é importante para o lugar –cidade, vila, aldea...–, pois desta memoria depende bastante a identidade do mesmo, a súa contemporaneidade e a relación cos seus habitantes.

Unha reutilización revitaliza as relacións sociais dun determinado grupo humano a quen ese proxecto toca. E ata pode potenciar os valores culturais desa sociedade, sempre apuntando para a diversidade e a pluralidade.

Cando os proxectos de reciclaxe arquitectónica se enfocan en servizos culturais e recreativos, traen consigo moitos beneficios para a sociedade. Dende a creación de postos de traballo, pasando pola valorización da cultura local e a recepción doutras culturas –caso de cidades con comunidades significativas de inmigrantes– ata a melloría da calidade dos servizos ofrecidos. Os usos culturais e recreativos tenden a traer consigo outros servizos de consumo –restauración, hostalaría, comercio...– que atraen máis persoas á zona para traballar, gozar ou consumir.

No caso de intervencións enfocadas á habitación, podemos sentir beneficios na calidade da mesma, así como nos servizos e equipamentos básicos asociados. Sempre que un edificio é reutilizado, espérase que a súa contorna tamén se adapte aos poucos, se re-xenere; pois se tal non acontece, o edificio corre novo risco de degradarse por abandono ou falta de mantemento, así como tamén o lugar no que se insire.

En ambos casos, ao reutilizar un monumento outórgase a posibilidade dunha vida, non só ao edificio en cuestión, se non tamén á súa contorna.

No sentido estético, un proxecto de reciclaxe arquitectónica é un desafío maior para o arquitecto: implica coñecer mellor ao edificio, á historia da súa contorna e ás necesidades do promotor e dos usuarios. Dar un novo uso a un edificio que xa existe implica maior rigor e unha sensibilidade especial para non crear unha colisión entre o existente e o novo.

Tamén podemos considerar positivo o feito de poder crear novas imaxes para o imaxinario colectivo ou novas formas de velo, que sexan tamén unha continuidade do existente. Redeseñar tamén é unha forma de creatividade. E iso significa tamén unha nova poética, xeralmente representada por novas ideas estéticas e técnicas.

Neste sentido, é positivo para os arquitectos poder traballar neste tipo de proxectos, pois esixen un esforzo diferente, un coñecemento profundo da preexistencia. Só así se poderán tomar as opcións máis adecuadas para mellorar ese espazo para a súa nova función, ao mesmo tempo que se poderán recrear sensacións novas a través da linguaxe arquitectónica.

Isto reflectirase tamén na oportunidade de deseñar dunha forma diferente con respecto a unha construción nova. O reto do arquitecto será o de reter a *esencia* da estru-

tura orixinal á vez que se lle encarga unha nova función que deberá enmarcar dentro dunha forma contemporánea.

Nesta última instancia serán a sensibilidade do arquitecto e o seu coñecemento da historia os que primarán indefectiblemente na valoración última da reutilización dun edificio. Malia tódolos condicionantes cos que o proxecto chega ás mans do arquitecto, será el quen definirá o que rescatar, o que innovar, e como facelo.

Así a reciclaxe arquitectónica permite salvar edificios patrimoniais con potencial de continuidade que doutro xeito quedarían abandonados.

O caso da Comarca do Eume é unha exemplo da capacidade de moitos monumentos que, tras quedar obsoleta a súa función orixinal, se adaptan a unha nova función e continúan sendo útiles á sociedade.

A continuación mostramos unha análise comparativa das distintas arquitecturas patrimoniais recicladas nesta comarca. Os casos están ordenados segundo a data de redacción do proxecto de intervención correspondente, de menos a máis recente.

**CONVENTO DE SANTO AGOSTIÑO. PONTEDEUME<sup>12</sup>**

Protección	Monumento declarado segundo o Decreto 2234/1971 do 13 de agosto (BOE 23/09/1971).
Titular	Concello de Pontedeume
Uso anterior	Sen uso
Intervención	“Proyecto de Restauración y Rehabilitación del Convento de San Agustín – Pontedeume”
Promotor	Subdirección Xeral do Patrimonio Artístico e Monumental + Consellería de Educación e Cultura da Xunta de Galicia
Arquitecto	Carlos Fernández - Gago Varela
Data Redacción	Outubro 1983
Novo Uso	<i>Casa da Cultura de Pontedeume</i>
Estado	Finalizada e en uso

12. FERNÁNDEZ-GAGO VARELA, C.; “Proyecto de Restauración y Rehabilitación del Convento de San Agustín”. Documento consultado na Dirección Xeral de Patrimonio Cultural da Xunta de Galicia, coa signatura 1985/035. A Coruña 1983.

Outro documento relacionado coa intervención é:

MARTÍNEZ SUÁREZ, X.L.; “Proxecto de urbanización: Horta de S. Agustín - Pontedeume”. Documento consultado na Dirección Xeral de Patrimonio Cultural da Xunta de Galicia, coa signatura 1985/035. A Coruña 1988.

### MOSTEIRO DE SAN XOÁN DE CAAVEIRO. A CAPELA<sup>13</sup>

Protección	Monumento Provincial Histórico Artístico por Real Orde do 18 de novembro de 1975 (BOE 18/11/1975). Afectado pola declaración de Conxunto Histórico - Artístico e Paraxe Pintoresca da Comarca Eumesa do Decreto 2234/1971 do 13 de agosto (BOE 23/09/1971).
Titular	Deputación da Coruña
Uso anterior	Sen uso
Intervención	“Proyecto Básico y de Ejecución para la Rehabilitación del conjunto monumental <i>Monasterio de Caaveiro</i> ”
Promotor	Deputación da Coruña
Arquitecto	Celestino García Braña (director) + Isabel Aguirre Urcola + Ángel Alonso Méndez
Data Redacción	Maiο 1999
Novo Uso	<i>Espazo para a contemplación da Riqueza Natural e Histórica do conxunto monumental</i>
Estado	Finalizada e en uso

13. GARCÍA BRAÑA, C. + AGUIRRE URCOLA, I. + ALONSO MÉNDEZ, A.; “Proyecto Básico y de Ejecución para la Rehabilitación del conjunto monumental *Monasterio de Caaveiro*”. Documento consultado na Dirección Xeral de Patrimonio Cultural da Xunta de Galicia, coa signatura 1999/210. A Coruña 1999.

Outros documentos relacionados coa intervención, tamén dos mesmos autores e consultados na Dirección Xeral de Patrimonio Cultural da Xunta de Galicia son:

- “Proyecto Básico y de Ejecución para Rehabilitación del conjunto monumental *Monasterio de Caaveiro*”; coa signatura 2002/107. A Coruña 2002 - 2003.

- “Proyecto Básico y de Ejecución para Rehabilitación del conjunto monumental *Monasterio de Caaveiro*. Fase II: Casa dos Guardeses”; coa signatura 2006/270. A Coruña 2006.

**TORREÓN DOS ANDRADE. PONTEDEUME<sup>14</sup>**

Protección	Monumento por Real Orde do 13 de setembro de 1924 (Gaceta 17/09/1924)
Titular	Concello de Pontedeume
Uso anterior	Sen uso
Intervención	“Proyecto Básico y de Ejecución de Construcción de un centro de interpretación de los Andrade con interpretación permanente y oficina de Turismo en el Torreón de los Andrade”
Promotor	Concello de Pontedeume
Arquitecto	Juan José López Heredia González Malvecín SL OC e Restauración. Enxeñaría da Paisaxe
Data Redacción	Maio 2000
Novo Uso	<i>Centro de Interpretación dos Andrade, Exposición permanente de Grabados de Julio Prieto Nespereira e Oficina de Información Turística</i>
Estado	Finalizada e en uso

14. LÓPEZ HEREDIA GONZÁLEZ, J.J.; “Proyecto Básico y de Ejecución de Construcción de un centro de interpretación de los Andrade con interpretación permanente y oficina de Turismo en el Torreón de los Andrade”. Documento consultado na Dirección Xeral de Patrimonio Cultural da Xunta de Galicia, coa signatura 2000/186. A Coruña 2000.

**CASA REITORAL DE O PAZO. A CAPELA<sup>15</sup>**

Protección	Incluída no Inventario de Casas Reitorais da Dirección Xeral de Patrimonio Cultural da Xunta de Galicia
Titular	Cesión da Diocese ao Padroado do Museo Etnográfico
Uso anterior	Sen uso
Intervención	“Proyecto Básico y de Ejecución de Obras de Adaptación de la Casa Rectoral del Pazo para Museo Etnográfico”
Promotor	Fundación do Museo Etnográfico + Dirección Xeral de Patrimonio Cultural da Xunta de Galicia
Arquitecto	José Antonio Alonso Rodríguez
Data Redacción	Outubro 2004
Novo Uso	<i>Museo Etnográfico de A Capela</i>
Estado	Finalizada e en uso

15. ALONSO RODRÍGUEZ, J.A.; “Proyecto Básico y de Ejecución de Obras de Adaptación de la Casa Rectoral del Pazo para Museo Etnográfico”. Documento consultado na Dirección Xeral de Patrimonio Cultural da Xunta de Galicia, coa signatura 2004/581. A Coruña 2004.

**MOSTEIRO DE SANTA MARÍA DE MONFERO. MONFERO<sup>16</sup>**

Protección	Ben de Interese Cultural. Declarado Monumento por disposición do Decreto do 3 de xuño de 1931 (Gaceta 04/06/1931)
Titular	Cesión do Arcebispado de Santiago á Xunta de Galicia
Uso anterior	Sen uso
Intervención	“Proyecto de Rehabilitación del Monasterio de Santa María de Monfero para hotel de cuatro estrellas y centro lúdico - termal spa”
Promotor	Xunta de Galicia + Consellería de Innovación e Industria. Cofinanciamento pola Unión Europea, Fondo FEDER
Arquitecto	SB.SC Arquitectos (Enrique M. Blanco Lorenzo + Patricia Sabín Díaz)
Data Redacción	Decembro 2005 - Outubro 2006
Novo Uso	<i>MO.MO. Hotel de catro estrelas e Centro Lúdico - Termal Spa</i>
Estado	En realización (Finalizada a primeira fase do proxecto)

16. BLANCO LORENZO, E.M. + SABÍN DIAZ, P.; “Proyecto de Rehabilitación del Monasterio de Santa María de Monfero para hotel de cuatro estrellas y centro lúdico - termal spa”. Documento consultado na Dirección Xeral de Patrimonio Cultural da Xunta de Galicia, coa signatura 2006/458. A Coruña 2006.



Vemos como o denominador común no patrimonio reciclado da Comarca do Eume é o seu novo uso cultural –certo é que no caso do Torreón dos Andrade a musealización acompaña á intervención máis que ser o eixo sobre o que se basea–. A excepción é o hotel de catro estrelas no que se está a transformar o mosteiro de Santa María de Monfero.

Por outra banda, observamos que tres dos cinco casos recollidos son de tipoloxía relixiosa; nada estraño tendo en conta o inxente patrimonio relixioso que ten Galicia. Se ben é certo que aínda que se realizan un gran número de intervencións nesta clase de inmobles, normalmente trátanse de actuacións de consolidación ou son templos que aínda manteñen o culto e non se destinan a outras finalidades.

Cabe sinalar que a arquitectura relixiosa é, se cadra, a tipoloxía que posúe unha maior capacidade de flexibilidade á hora de adaptarse a novos usos sen necesidade de grandes alteracións estruturais, dada a súa morfloxía. Por esta capacidade de adaptación, moitos mosteiros e conventos chegaron ata os nosos días preservados no esencial da súa estrutura e da súa imaxe.

En consecuencia, centraremos a presente investigación na arquitectura relixiosa reciclada da Comarca do Eume. Abordaremos unha análise da relación entre a función orixinal e a nova, a cal pode servir para medir se o edificio terá capacidade para a nova función, é dicir, se os seus espazos se adecúan ao novo uso sen necesidade de modificacións demasiado radicais que resten carácter ao edificio orixinal.

Polo tanto, os casos a estudar son os seguintes:

- Convento de Santo Agostiño. Pontedeume.
- Mosteiro de San Xoán de Caaveiro. A Capela.
- Mosteiro de Santa María de Monfero. Monfero.

#### 4.1 CONVENTO DE SANTO AGOSTIÑO<sup>17</sup>

Cando no século XIII a presión do feudalismo sobre os campesiños das terras do Eume chegou a ser insufrible, os veciños de vinte e oito parroquias dirixíronse ao rei Afonso X o Sabio solicitando a súa protección. Como resultado, no ano 1270 o monarca fundou a vila de Pontedeume como di o documento rexio:

17. Acompaña-se dunha análise gráfica realizada con planimetrías elaboradas pola autora en base aos datos consultados na Dirección Xeral de Patrimonio Cultural da Xunta de Galicia, coa signatura 1985/035. En devandita análise aparece destacada, en negro, a obra nova.

*(...) para ser mellor poboada a terra, e se manteña máis en Xustiza, no lugar que din de Pontedeume, e que fagan nel Vila, na que teñan as maiores casas poboadas, e encerren o seu pan, e viño, e que fagan mercado cada mes*<sup>18</sup>.

Déuselle á nova vila o foro de Benavente, como era normal na época, xurdindo a poboación na desembocadura da ría do Eume e cercándose, posteriormente, cunha muralla. Sen embargo, pouco duraron os privilexios reais aos veciños da vila, xa que antes de que pasaran cen anos dende a fundación, outro monarca, Enrique II, doouna a Fernán Pérez de Andrade, xunto coa aldea de Ferrol e todo o territorio da comarca coas súas aldeas e xurisdicións.

Os Condes de Andrade converteron a Pontedeume na súa capital, levantando nela un torreón e un palacio onde residiron os seus descendentes ata o mesmo século XX, momento no que foi derrubado.

Entre outras edificacións construídas por esta familia, está a fundación ao redor do ano 1538 do convento de Santo Agostiño baixo a advocación da Nosa Señora da Graza. De planta rectangular, desta época só se conserva unha das fachadas do claustro, de estilo renacentista.

Na súa fachada posterior, unha ampla escaleira de cantería permite acceder dende as dependencias do piso alto ao xardín. Nesta fachada ábrese dúas loxias, a inferior con arcos e a superior con estrutura alintelada renacentista; ambas pertencentes ao desaparecido claustro.

A fachada principal, reconstruída durante o barroco, ordénase cunha portada centrada e dous pisos con fiestras enmarcadas por molduras de goso perfil.

O convento permaneceu ocupado por unha comunidade relixiosa agostiña durante séculos, pero trala desamortización de Mendizábal no 1835 o cenobio foi cedido ao Concello, quen o destinou, entre 1842 e 1848, a escola, cuartel e posteriormente a cárcere.

A mediados do século XIX o conxunto conventual foi poxado, pasando a mans privadas. Ao novo dono, o concello mercaríalle máis tarde a horta que pasaría a chamarse Alameda de Raxoi e que serviu durante moito tempo como campo da feira do gando.

Por outra banda, a igrexa, que non fora poxada, foi demolida no 1867 baixo o pretexto de ameazar ruína, acadando así unha maior amplitude para a rúa circundante.

A finais da década dos setenta do século XX, o edificio foi obxecto dunha primeira actuación para paralizar a ruína que se aveciñaba. Por parte da, daquela, Dirección Xeral de Belas Artes, interveuse para reconstruír a cuberta e recuperar a gran solaina que daba ao leste.

No 1982, por encargo da Subdirección Xeral do Patrimonio Artístico e Monumental da recentemente creada Consellería de Educación e Cultura, o arquitecto Carlos Fernández -Gago Varela redactou un proxecto para a restaurar e rehabilitar o convento.

*Hoxe, este magnífico edificio, barroco polas súas características arquitectónicas, encóntrase moi deteriorado, no seu interior, á vez que se aprecian as pegadas de múltiples reformas e alteracións que o foron transformando, a través dos tempos<sup>19</sup>.*

As obras proxectadas tiñan a finalidade de continuar a recuperación do edificio iniciada coa anterior actuación, á vez que se estudaba a rehabilitación do monumento para dedicalo a fins culturais.

*En principio, preténdese e así se proxectou, dedicar a planta baixa a sala de exposicións, e dedicar o lateral esquerdo (...) a pequena biblioteca, que dada a pouca superficie dispoñible, desenrólase en planta baixa e alta, utilizando o semisoto para almacén de libros, todo elo unido por unha escaleira interior.*

*Proxéctase unha escaleira principal de acceso á planta alta dado que na actualidade desapareceu, quedando só vestixios do que puido ser, e o oco ocupado pola mesma. Por este motivo proxectouse no mesmo sitio que parece debeu ter primitivamente.*

*A planta alta dedícase a sala de actos e conferencias, quedando a gran solaina (...) como zona de esparcemento, pero sen posibilidade doutra utilización, xa que está aberta, como tódalas solainas<sup>20</sup>.*

A continuación, a memoria do proxecto enumeraba o destino das diversas partidas do presuposto cunha somera descrición das mesmas:

19. FERNÁNDEZ - GAGO VARELA, C.; "Proyecto de restauración y rehabilitación del convento de San Agustín". Documento consultado na Dirección Xeral de Patrimonio Cultural da Xunta de Galicia, coa signatura 1985/035. A Coruña 1983.

20. Ibid.

*Destínanse partidas do presuposto para a limpeza do actual edificio, desmontaxe de forxados de madeira, con apuntalamo e mediadas de seguridade correspondentes.*

*Partida importante é a destinada á construción de novos forxados, en substitución dos hoxe ruinosos, e a piques do derrubamento.*

*Construción de zunchos perimetrais e ancoraxe da nova estrutura.*

*Construción dunha nova escaleira principal de unión entre a planta baixa e alta, hoxe totalmente desaparecida.*

*Así mesmo, destínanse partidas para a construción de novas tabicarias, axustadas á prevista distribución que se estudou para un uso cultural do rehabilitado edificio.*

*Construción de saneamentos, para a instalación dos servizos (...).*

*Construción dunha nova escaleira tipo caracol, para unir as tres dependencias que nun principio se destinan a biblioteca (...).*

*En canto aos acabados (...), corresponden a: solados graníticos na zona de acceso de planta baixa e arranque de escaleira. Pavimentos de tipo plástico vinílico, en dependencias destinadas a salón de actos e biblioteca.*

*Tamén é de destacar a partida correspondente a carpintería, tanto interior como exterior, das cales hoxe practicamente non queda nada aproveitable. Execútanse en madeira de castiñeiro (...).*

*Destínanse partidas, por último, para a restauración de sillerías e paramentos exteriores, nas condicións normais deste tipo de edificios<sup>21</sup>.*

Para a totalidade das obras, o presuposto xeral ascendía á cifra de vinte millóns das antigas pesetas, as cales se repartiron en dúas fases de intervención.

A mediados dos oitenta, coa Casa da Cultura oficialmente inaugurada, o Concello decidiu completar a actuación cun proxecto de urbanización na horta do antigo convento, xa que por esta época devandito espazo estaba ocupado, entre outros, por chabolas destinadas a almacén e muros ruinosos de vellas edificacións:

21. Ibid.

*Unha primeira zona, a Horta propiamente dita, que ocupa toda a fronte posterior do Convento (...) é un espazo dunha gran beleza, tanto pola categoría arquitectónica da fachada posterior do Convento (...), como polas camelias que crecen densamente na zona de contacto coa fachada.*

*Unha chabola, un portal desvencellado, a acumulación de postes, móstranos a situación de abandono en que se atopa.*

*Unha segunda zona, que corresponde a un antigo lavadoiro e que (...), totalmente abandonada, está separada da rúa Chafaris por unha vella muralla e os restos dunha parede do vello edificio do lavadoiro, cuns muros totalmente arruinados e con grave perigo de derrubamento<sup>22</sup>.*

O arquitecto Xosé Lois Martínez Suárez foi o encargado de redactar, en setembro de 1988, o proxecto destinado a valorar axeitadamente o carácter monumental do edificio e da súa contorna:

*Conexión Alameda de Raxoi - Horta de Sto. Agostiño. Eliminación do muro e da chabola existente, acaroadada ao mesmo, co obxecto de dotar ao espazo da Alameda dunha permeabilidade total sobre a Horta do Convento.*

*Conexión Alameda de Raxoi - Parcela Fogar da Xuventude. Eliminación da verxa e portal existente en toda a fronte que permita á incorporación á Alameda de Raxoi do espazo residual existente tras o Fogar.*

*Conexión rúa do Chafaris. Derrubamento da muralla e do muro de cerramento das ruínas existente, posibilitando o acceso total dende a rúa á Alameda de Raxoi.*

*Asemade, dotarase ao conxunto dos elementos de xardinería (...) para o seu funcionamento como área de descanso. Unha pérgola metálica (...) rematará os piares de pedra existentes nos lados da Horta de Santo Agostiño<sup>23</sup>.*

22. MARTÍNEZ SUÁREZ, X.L.; "Proxecto de urbanización: Horta de S. Agustín - Pontedeume". Documento consultado na Dirección Xeral de Patrimonio Cultural da Xunta de Galicia, coa signatura 1985/035. A Coruña 1988.

23. Ibid.

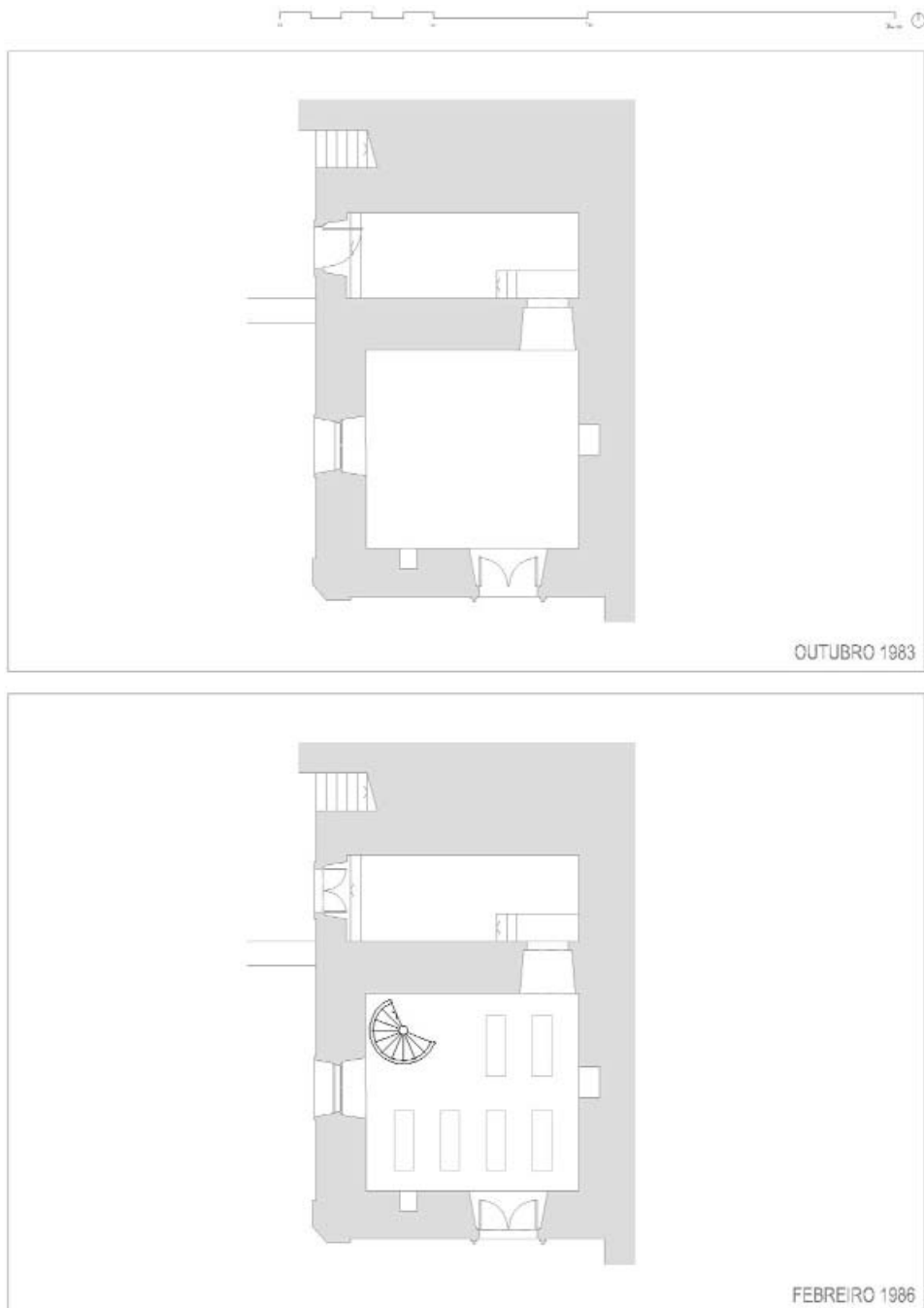


Fig. 01. SANTO AGOSTIÑO. Planta semisoto.

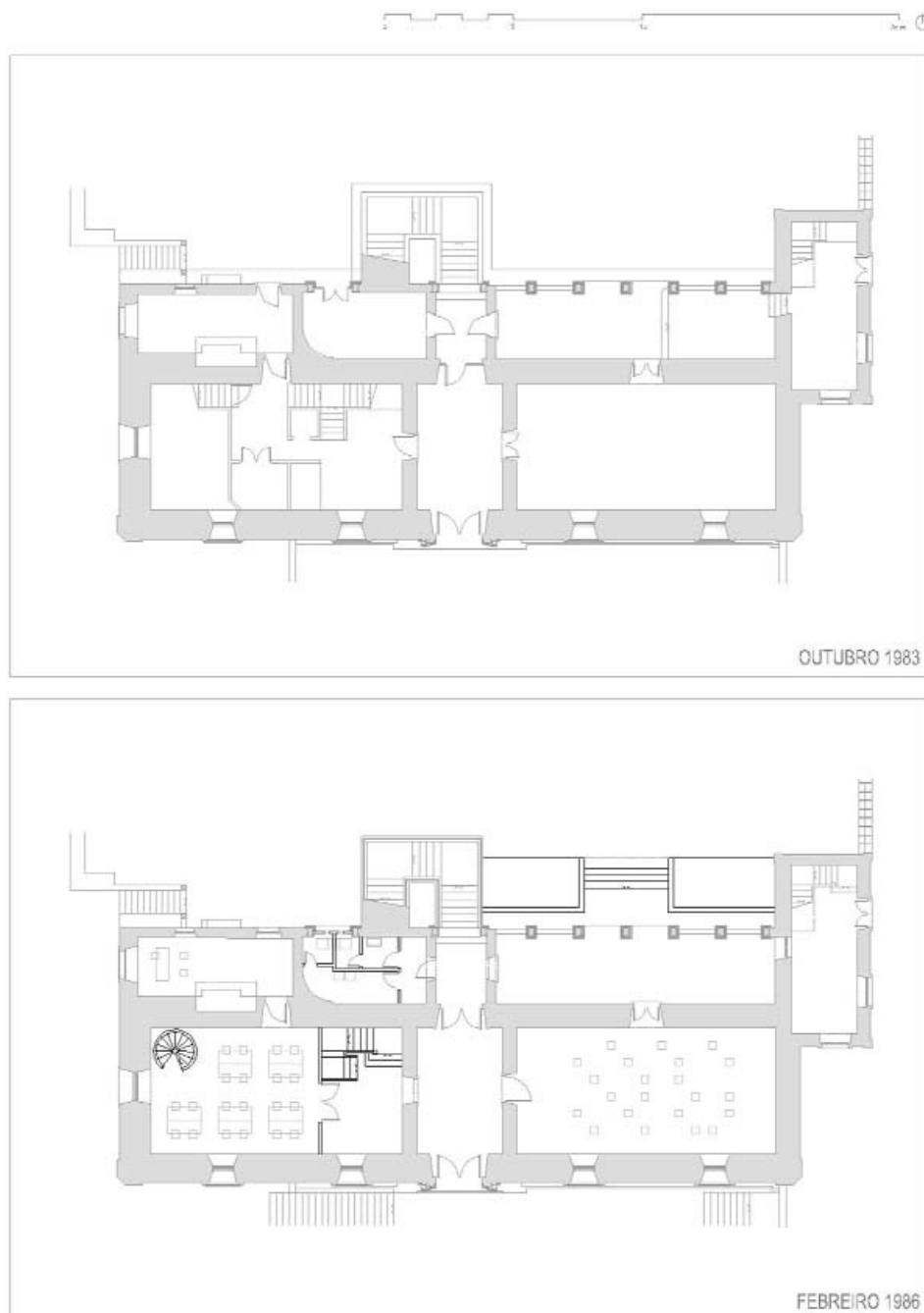


Fig. 02. SANTO AGOSTIÑO. Planta baixa.

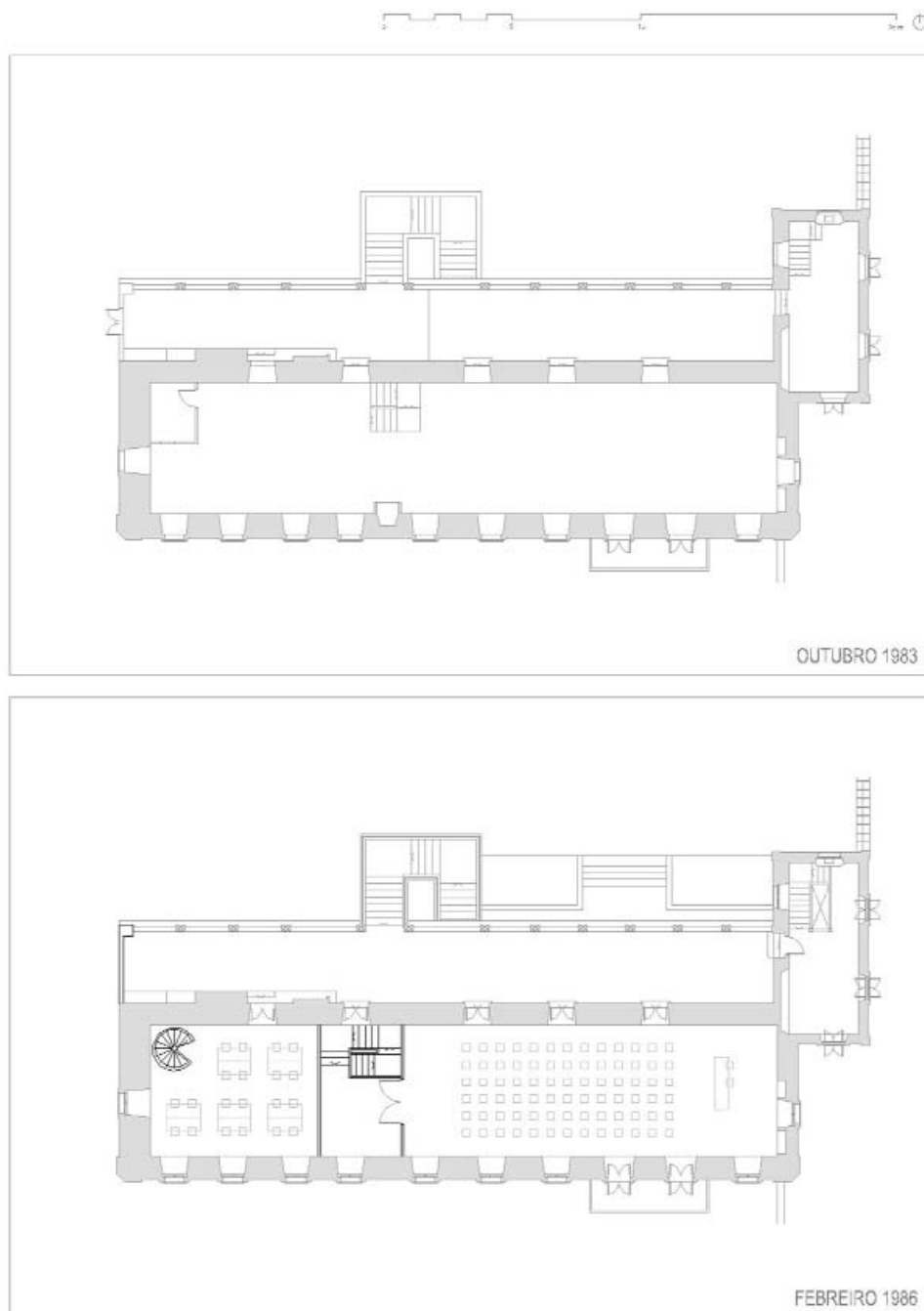


Fig. 03. SANTO AGOSTIÑO. Planta primeira.



## 4.2 MOSTEIRO DE SAN XOÁN DE CAAVEIRO<sup>24</sup>

Soen os estudosos coincidir no referente á orixe de San Xoán de Caaveiro en que este foi, antes da discutida fundación de San Rosendo, un centro eremítico erixido co nome de San Xoán Bautista de Calavario<sup>25</sup>.

Coa aparición de San Rosendo no lugar, o conxunto de Caaveiro xurdiu como unha das tantas iniciativas político-relixiosas da época. Non debemos esquecer que devandito santo estaba emparentado directamente co rei Afonso IV, e que cando interveu ao redor do ano 936 na consolidación do cenobio, fíxollo seguindo os pulos da incipiente monarquía e da corrente monacal que tanta relevancia tivera nos territorios cristiáns durante eses anos.

O interese da nobreza e da monarquía reflectiuse nas importantes doazóns outorgadas<sup>26</sup>, sendo as máis significativas as reiteradas por Afonso VII, tanto por

*(...) dotar a Caaveiro do seu couto como por elevar a súa Igrexa a Real Capela de onde lle provén o seu rango de Colexiata<sup>27</sup>.*

Nos primeiros anos do século XII os seus cóengos abandonaron a regra de San Bieito pola de Santo Agostiño, constituíndo unha comunidade de seis relixiosos, organización que se mantivo, con lixeiras variacións, ata a súa desaparición.

Dende finais do século XI ata o ano 1170, o mosteiro estaba inmerso nunha fase de expansión que supuxo a reedificación de todo o conxunto. Nesta época construíuse a chamada igrexa antiga ou de Santa Isabel, situada onde hoxe se atopa a actual igrexa reconstruída. Da primitiva edificación só permanecen a ábsida semicircular e parte do muro sur.

24. Acompañaase dunha análise gráfica realizada con planimetrías elaboradas pola autora en base aos datos consultados na Dirección Xeral de Patrimonio Cultural da Xunta de Galicia, referentes ao mosteiro de San Xoán de Caaveiro. En dita análise aparece destacada, en negro, a obra nova.

25. Son moitos os autores que se preocuparon por desentrañar a historia de San Xoán de Caaveiro. Durante os séculos XVII e XVIII é mencionado por Yepes, Argai, Morales e o mesmo Jerónimo del Hoyo. No século XIX, Murguía, Vereá y Aguiar, Vicetto, Aróstegui e López Ferreiro trataron de sacar á luz, con distinta fortuna, numerosos segredos. Máis adiante, xa no século XX, foron López y Carballeira, Villaamil y Castro, Tettamancy, Vaamonde Lores, Angel del Castillo e Antonio Couceiro os que se ocuparon, baixo diferentes aspectos, do seu pasado. Durante a segunda metade do século XX varios investigadores volveron interesarse en Caaveiro: Porta de la Encina, Concepción Yáñez, Hipólito de Saa, Martínez Salazar e Sánchez Belda, entre outros.

26. Pódense consultar as doazóns particulares das familias nobres de Fróilaz-Pérez, Atániz-Núñez, Sillobres e Andrades; así como os privilexios e doazóns reais recibidos, na seguinte obra: DE CASTRO ÁLVAREZ, C.: *El monasterio de San Juan de Caaveiro*. Editorial Deputación Provincial da Coruña. A Coruña 1999. Páx. 27-41.

27. CORREA ARIAS, J.F.: *As orixes de Caaveiro e Celanova e outras empresas na vida de San Rosendo: novas hipóteses*. "Cadernos do Ateneo Eumés", ano 3, número 3. Pontevedra 2005. Páx. 18-30.

O crecemento que experimentaría o mosteiro entrado o século XIII tras unha pequena fase de estancamento faría obrigada a construción dunha segunda igrexa de dimensións considerablemente maiores, pasando a converterse o antigo templo nunha capela funeraria.

A nova igrexa, chamada Principal ou Colexial, estaba situada ao norte, entre as casas occidentais e o templo existente. Era un edificio disposto dunha soa nave e unha soa ábsida semicircular, cun tramo recto marcado en planta e en altura, unido a outro corpo asentado nun baseamento que salvaba o desnivel do terreo<sup>28</sup>. Devandito tramo tiña acaroadada unha estancia no lado norte, posiblemente usada como sancristía, e construída cara ao 1705.

Montero y Aróstegui fixo unha descrición da portada<sup>29</sup> e do interior desta igrexa:

*A porta principal da igrexa está ao oeste; ao lado dereito vese unha figura antiquísima e bastante tosca, esculpida na mesma pedra, cun libro aberto nas mans; e nas molduras da porta osténtase a efixie do Cordeiro cunha cruz e bandoleira, e debaixo a insignia ou cruz que empregan os cabaleiros da orde militar e hospitalaria de San Xoán de Xerusalén (...). [No interior], no coro hai unha sillería con novo asentos, en cuxo centro aínda existe un antigo facistol. Sobre o costado dereito segue unha balconada, continuación da do coro, onde acaso estaría o órgano<sup>30</sup>.*

A mediados do século XIII, a relación tradicional que a nobreza comarcal mantivera co mosteiro comezou a quebrarse. E durante o século seguinte, as posesións do cenobio sufriron a ambición dos señores de Andrade, que chegaron a usurpar partes considerables das propiedades monacais. Ao mesmo tempo, a vida no cenobio foise relaxando e comezou unha etapa de preitos e confrontacións co Arcebispado de Santiago.

Desta época son as casas, que obedecían ás necesidades materiais da comunidade. Os cóngos habitaban seis cuartos, tamén denominados celas. Parte dos mesmos estaban situados entre as portarías alta e baixa, froito dunha ampliación realizada no mosteiro. Outros situábanse no extremo máis occidental, cunha antigüidade non superior ao século XV<sup>31</sup>.

28. VALDÉS BLANCO-RAJOY, R.; "1ª Campaña de escavación arqueolóxica en San Xoán de Caaveiro"; *Cátedra. Revista eumesa de estudos*, número 3. Pontevedra 1996. Páx. 213-242.

PÉREZ VILLAAMIL, J.; *Jenaro Pérez Villaamil dibujante: el viaje a Galicia de 1849*. Exposición organizada polo Museo de Belas Artes da Coruña. Ministerio de Cultura, Dirección xeral de Belas Artes. A Coruña 1988.

29. Segundo LÓPEZ FERREIRO, a portada era igual, estruturalmente, que á de San Salvador de Bergondo.

DE SAA BRAVO, H.; *O monacato en Galicia*, Tomo I (2 tomos). A Coruña 1972. Páx. 298.

30. MONTERO Y ARÓSTEGUI, J.; *Historia de El Ferrol*. Pontevedra 1972. Páx. 421-422.

31. DE CASTRO ÁLVAREZ, C.; *Op. cit.* Páx. 70.

A finais do século XVII a igrexa de Santa Isabel atopábase en ruínas, polo que o prior mandou redactar un auto no ano 1738 referíndose á mesma:

*(...) atendendo a que o corpo da igrexa de Santa Isabel non serve para ministerio algún por ter cerrado ao fin, mando que no referido corpo da Igrexa se faga un cuarto e morada con cociña e camareiras e servizo posible que sirva de Hospedaría para os devotos hóspedes e Piores, ou se nalgún tempo se aumentara o número de Cóengos, e que se poña en toda perfección e alfaias porque dende logo se poida habitar nel, e que todo isto sexa a costa da fábrica deste R. Mosteiro<sup>32</sup>.*

As obras supuxeron a desaparición da tribuna da igrexa, o traslado de parte do mobiliario á igrexa colexial e, seguramente, o levantamento dalgunhas tumbas. En todo caso, a igrexa de Santa Isabel debeu quedar reducida a unha pequena capela<sup>33</sup>.

Anos máis tarde, ao carón do tramo recto da ábsida da igrexa colexial, realizouse a torre-campanario, situada enriba do que debía ser a primitiva entrada ao mosteiro<sup>34</sup>. Comporíase dun único corpo cúbico que aloxaba as campás, rematado nunha cúpula semi-circular, seguindo o modelo que Simón Rodríguez realizou en San Fiz de Solovio<sup>35</sup>.

Ao redor do ano 1761 os cóengos preiteaban entre si e co prior, por problemas de rendas e de xurisdición. Os ecos desta situación deberon chegar á Real Cámara, que decidiu tomar cartas no asunto. Comisionou a don Antonio Somoza, dignidade da Catedral de Mondoñedo, quen redactou un informe sobre a situación do mosteiro: o seu estado era lamentable e cualificou á igrexa de ermida, polo que aconsellaba o seu traslado a Pontedeume ou Ferrol.

A Real Cámara ordenou ao Bispado de Mondoñedo crear unha comisión que estudase a situación económica da Colexiata e o seu posible traslado. As conclusións do comisionado provocaron que por Real Orde do 8 de febreiro de 1800 se determinase o secuestro dos bens do priorado, que foi suprimido, e o traslado da Colexiata ao convento dos Agostiños en Ferrol<sup>36</sup>.

32. DE CASTRO ÁLVAREZ, C.; *Op. cit.* Páx. 76.

33. Montero y Aróstegui refírese a ela nos seguintes termos: Cara ao norte hai unha capela arruinada, en cuxo altar lese a inscrición: Ano de 1623; fíxose este retablo por mandado dos superiores e cóengos. MONTERO Y ARÓSTEGUI, J.; *Op. cit.* Páx. 421-422.

34. Foi construída no lugar onde había outra torre anterior, da que só quedaba o muro oeste ata os sillares de enriba da porta, tramo identificable pola disposición das filas e as marcas de cantería en ángulo recto. DE CASTRO ÁLVAREZ, C.; *Op. cit.* Páx. 74.

35. Nunha carteleira pétreo, situada entre unha ventá cadrada e o emblema do mosteiro, podemos ler: *Fixo... esta torre... Fran. Verdes Montenegro, Prior e Sr. desta R. Colexiata, ano de 1750.*

36. CORREA ARIAS, J.F.; *Caaveiro e a crise do Antigo Réxime*; "Cátedra. Revista eumesa de estudos", número 3. Pontedeume 1996. Páx. 169-200.

A Guerra da Independencia adiou o traslado. Finalizada esta, o problema aprazariábase de novo pola desamortización de 1835, momento no que se iniciou un proceso de liquidación dos bens vinculados a Caaveiro, así como a rendición dos foros e rendas. No Boletín do Estado do 18 de maio de 1849 saíron a puxa as propiedades próximas ao mosteiro e os edificios do mesmo, daquela en ruínas, que pasarían a mans de propietarios de terras e pequena burguesía de Coruña, Betanzos e Ferrol.

Isto provocou a protesta do Arcebispado de Santiago, quen puxo en marcha os mecanismos necesarios para invalidar a puxa; e non parou ata conseguir a devolución dos edificios. Isto sucedeu co decreto do 9 de xaneiro de 1875.

No ano 1890, Pío García Espinosa, avogado residente en Pontedeume, recibiu do Arcebispado, por cesión, os títulos de propiedade dos restos do mosteiro de Caaveiro con tres condicións:

*(...) que se repare e conserve, que abone a cantidade de sesenta reais anuais á Fábrica da Capela e que ceda a casa aos prelados cando quixeran darlle outro destino, pagándolle os gastos extraordinarios*<sup>37</sup>.

Co asesoramento do historiador López Ferreiro, García Espinosa iniciou as obras de acondicionamento de todo o conxunto. Consistiron basicamente no arranxo das casas de cóngos situadas ao oeste do conxunto, na restauración da antiga igrexa e na construción dunha pequena edificación illada, onde antigamente estaba a sancristía da igrexa principal. Para todo elo, reutilizáronse as pedras das vellas edificacións derrubadas: as casas situadas entre as porterías, o cabido, o cuarto de arquivo e a igrexa colexial, que estaba en mal estado dende o ano 1763<sup>38</sup>.

Morto o propietario o 28 de novembro de 1906, os seus herdeiros continuaron habitando por tempadas o mosteiro. Paralelamente, as terras fóronse abandonando lenta pero inexorablemente, ata que no ano 1960 abandonaba Caaveiro o seu último habitante.

A preocupación de Chamoso Lamas por este lugar levouno a incluír Caaveiro na súa proposta para a declaración de *Monumento Histórico-Artístico e Paraxe Pintoresca*, logrando esta catalogación, por Decreto, o 13 de agosto de 1971<sup>39</sup>.

37. DE CASTRO ÁLVAREZ, C.; *Op. cit.* Páx. 63.

38. LUGILDE ARIAS, C.; *Don Pío García Espinosa e o breve renacer de Caaveiro*; "Cátedra. Revista eumesa de estudos", número 3. Pontedeume 1996. Páx. 201-212.

39. SANDOMINGO GARCÍA, T.; *El dolor de la montaña: ¿La hora de Caaveiro?*; "Revista Abrente", números 16 e 17. Real Academia Galega de Belas Artes de Nosa Señora do Rosario, Ed. A Coruña 1984-1986. Páx. 147-150.

Uns anos máis tarde, Celestino Sardiña, deputado provincial e alcalde de Pontedeume, iniciou as conversacións cos propietarios para conseguir a súa cesión á Deputación da Coruña e poder acometer a súa restauración. As negociacións non foron doadas, pero finalmente e por Orde Ministerial do 18 de novembro de 1975, o conxunto foi declarado *Monumento Artístico de Interese Provincial*. Seguidamente, o acordo do Consello de Ministros, recollido no Real Decreto 3094/1980, declarou de utilidade pública, a efectos de expropiación forzosa, o mosteiro de San Xoán de Caaveiro e o terreo da súa contorna, sendo a beneficiaria desta expropiación a Deputación da Coruña<sup>40</sup>.

En consecuencia, dez anos máis tarde convocouse un concurso de ideas co obxectivo de poñer en valor o conxunto. A citada competición establecía o interese da Deputación por converter as ruínas do mosteiro de Caaveiro nun lugar de contemplación da natureza e de posta en valor dos muros existentes para albergar as instalacións que mostrarían a riqueza natural e histórica dun conxunto tan singular.

Posteriormente outros organismos asumiron a tarefa de divulgar as riquezas naturais das Fragas do Eume, polo que foi intención da Deputación destinar o cenobio exclusivamente a mostrar os seus valores históricos e arquitectónicos.

O 6 de marzo de 1999 deuse a coñecer o resultado do concurso: Celestino García Graña e Isabel Aguirre Urcola foron os gañadores.

*O que o visitante que accede agora a Caaveiro se encontra é unha amalgama de actuacións que ao longo do tempo foron poñendo e quitando, aquí e alá, a fin de acomodarse ao que os tempos e necesidades esixían (...).*

*Perden a súa natureza orixinaria, a razón de ser para a que foron creados e pasan a ser importantes referencias do noso mundo contemporáneo: Imaxes que se convirten no soporte da historia da arte, da experiencia estética, da identidade nacional, da idea de progreso, do cosmopolitismo, etc...*<sup>41</sup>

Malia xustificárense en base a teorías de museificación de ruínas, o que realmente se levou a cabo foi unha reconstrución baseada nas teorías do restauro científico centrada nas tres fases temporais do mosteiro: o conxunto de construcións orixinais, as reconstrucións da familia García Espinosa trala desamortización e a necesaria impronta que a contemporaneidade debe deixar sobre o inmovible.

40. MARTÍN RUIZ, L.; "Definición de los terrenos a expropiar en la Colegiata de Caaveiro"; documento consultado na Dirección Xeral do Patrimonio Cultural da Xunta de Galicia, coa signatura 1981/007. A Coruña 1979.

41. GARCÍA BRAÑA, C. + AGUIRRE URCOLA, I. + ALONSO MÉNDEZ, A.; "Proyecto Básico y de Ejecución para Rehabilitación del conjunto monumental *Monasterio de Caaveiro*"; documento consultado na Dirección Xeral do Patrimonio Cultural da Xunta de Galicia, coa signatura 1999/210. A Coruña 1999.

*Porque o que o visitante contempla, non é senón a descontextualización de algo que nunca existiu como tal.*

*O que se propón ao visitante é a elección duns determinados valores sobre outros, os edificios perderon a súa razón de ser, e ao recuperalos para producir determinados efectos, algo primase sobre algo, nada queda no seu sitio, dun modo ou outro todo se trastoca. E elo deixa necesariamente aberta a elección e aquí reside o gran risco e tamén o atractivo desta clase de operacións, por elo é lóxico sentir a vertixe que estas actuacións producen, cando de modo consciente nos achegamos a elas<sup>42</sup>.*

Tras estas análises sobre as diferentes posibilidades, os arquitectos concluíron que a única opción válida era evidenciar a realidade do conxunto dos acontecementos pasados e ao mesmo tempo utilizar as dependencias rehabilitadas para as tarefas culturais que a propia Deputación suscitou *dando así nova vida ao que hoxe só son ruínas* en base a novas actividades didácticas.

Dende o punto de vista arquitectónico e polo tanto das opcións para lograr esa nova unidade, o equipo gañador propoñía respectar o actual estado das cousas como expresión física do que chegara ata nos, sen intentar operacións que implicasen achegarse a un tempo concreto do pasado. Por outra banda, pretendíase construír ou rehabilitar seguindo pautas que estivesen de acordo co presente negando toda posibilidade de imitación que só conduciría a engano. En definitiva, o que se quería era lograr unha continuidade entre arquitectura e paisaxe tal e como se podía contemplar ata o momento.

Nunha segunda fase da intervención, o proxecto centrouse nos accesos ao conxunto e na rehabilitación da Casa dos Gardeses<sup>43</sup>.

As obras prolongáranse preto de doce anos, ata a súa inauguración oficial o día 23 de febreiro do 2011. Son varios os xornais que recollen a noticia:

*Din que na vida todo o mundo merece unha segunda oportunidade e para Caaveiro esta é a súa. Estas palabras do presidente da Deputación da Coruña, Salvador Fernández Moreda, pronunciadas onte durante a inauguración oficial da rehabilitación do mosteiro trataban de exemplificar o*

42. GARCÍA BRAÑA, C. + AGUIRRE URCOLA, I. + ALONSO MÉNDEZ, A.; "Proyecto Básico y de Ejecución para Rehabilitación del conjunto monumental *Monasterio de Caaveiro*"; documento consultado na Dirección Xeral do Patrimonio Cultural da Xunta de Galicia, coa signatura 2002/107. A Coruña 2002 - 2003.

43. GARCÍA BRAÑA, C. + AGUIRRE URCOLA, I. + ALONSO MÉNDEZ, A.; "Proyecto Básico y de Ejecución para Rehabilitación del conjunto monumental *Monasterio de Caaveiro*"; documento consultado na Dirección Xeral do Patrimonio Cultural da Xunta de Galicia, coa signatura 2006/270. A Coruña 2006..

*rexurdir dun monumento que estivo ao borde da ruína. Na súa recuperación (...) o organismo provincial (...) inverteu (...) para consolidar uns muros que contemplan dende o alto o mellor conservado de tódolos bosques atlánticos de Europa, as fragas do Eume*<sup>44</sup>.

44. "La Voz de Galicia"; *Caaveiro reabre al público tras doce años de obras*; mércores, 23 de febreiro de 2011.

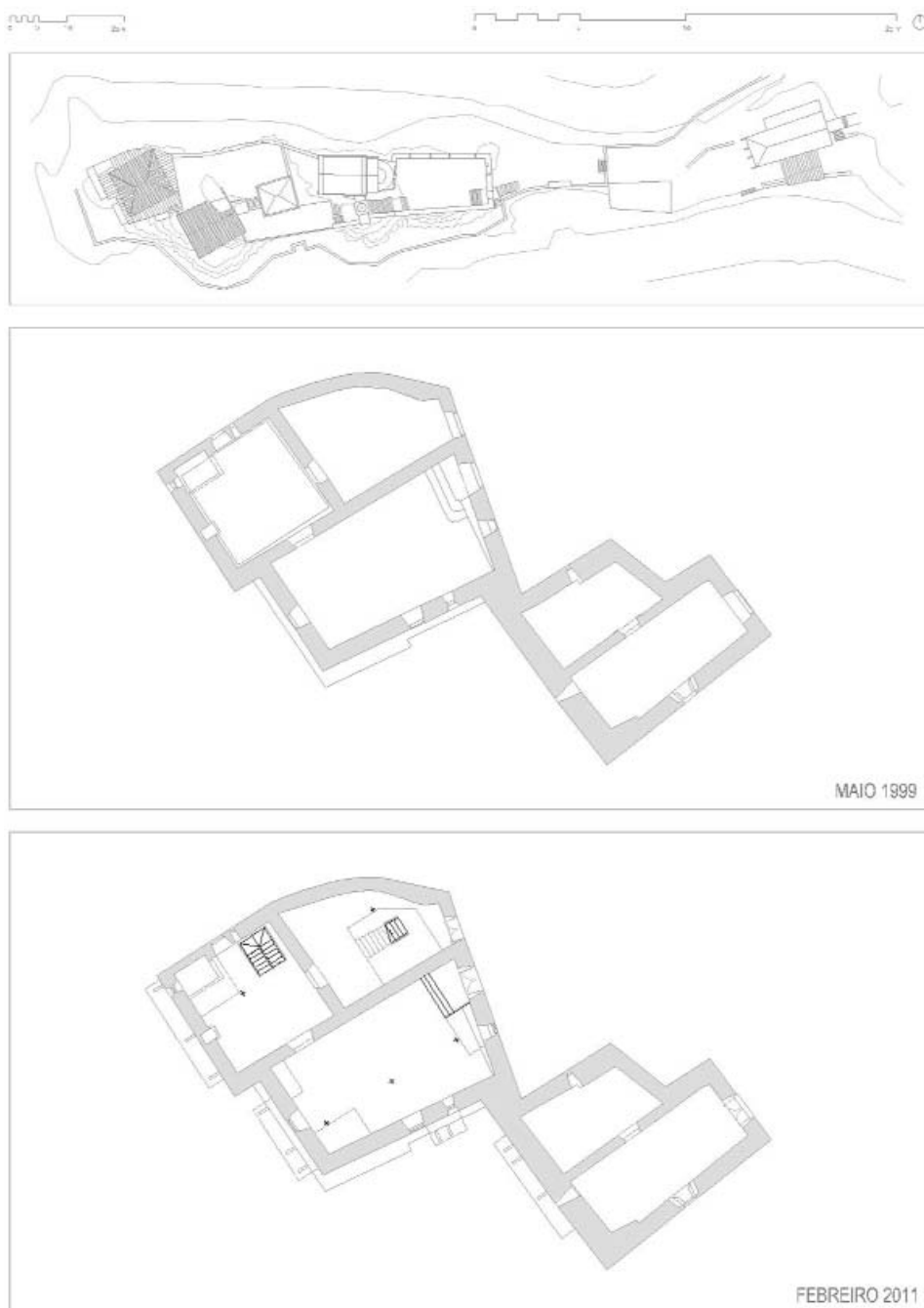


Fig. 04. CAAVEIRO. Planta de entrada da Casa de Quintás (Pavillón de exposicións)“



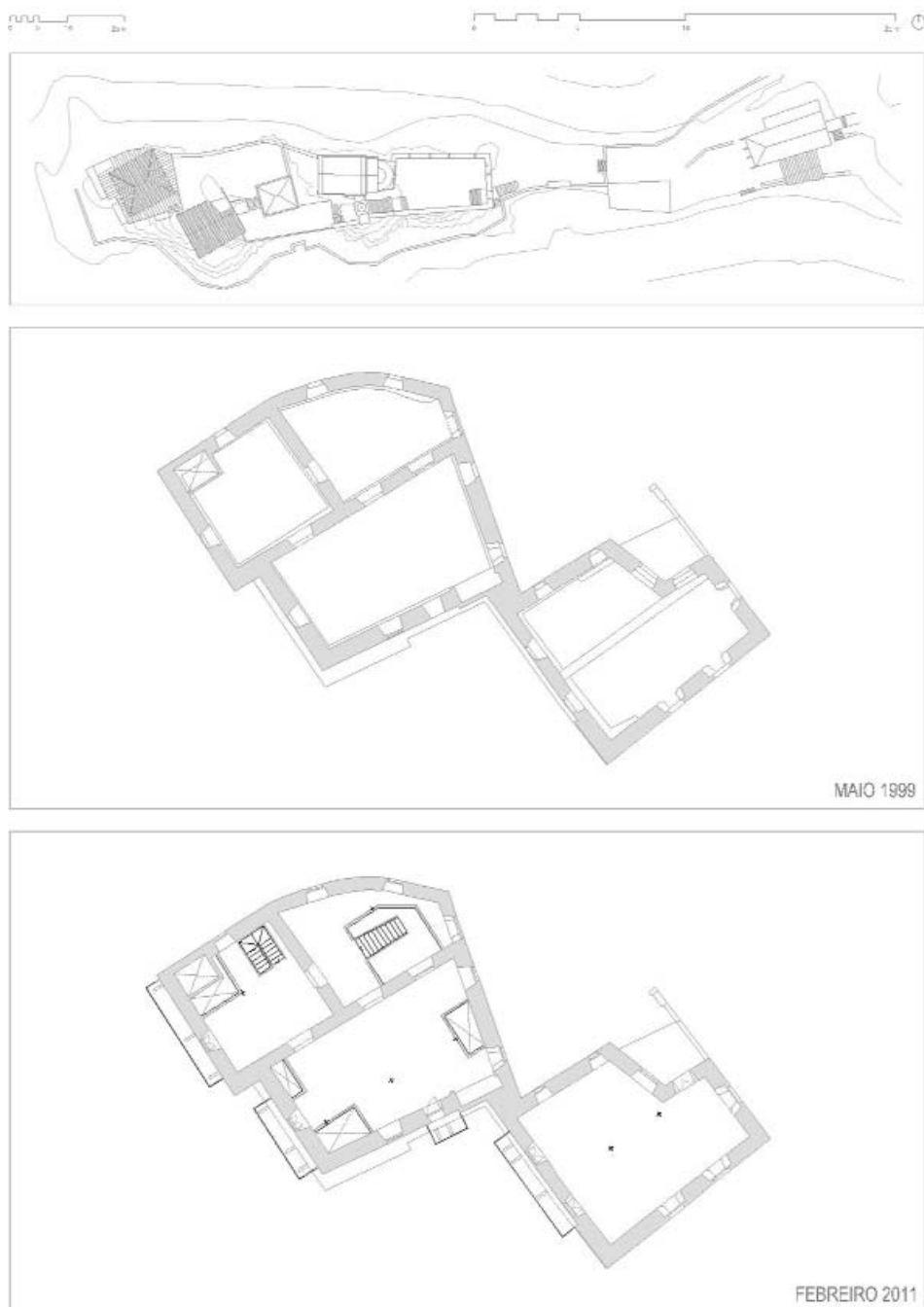


Fig. 05. CAAVEIRO. Planta alta da Casa de Quintás (Pavillón de exposicións).

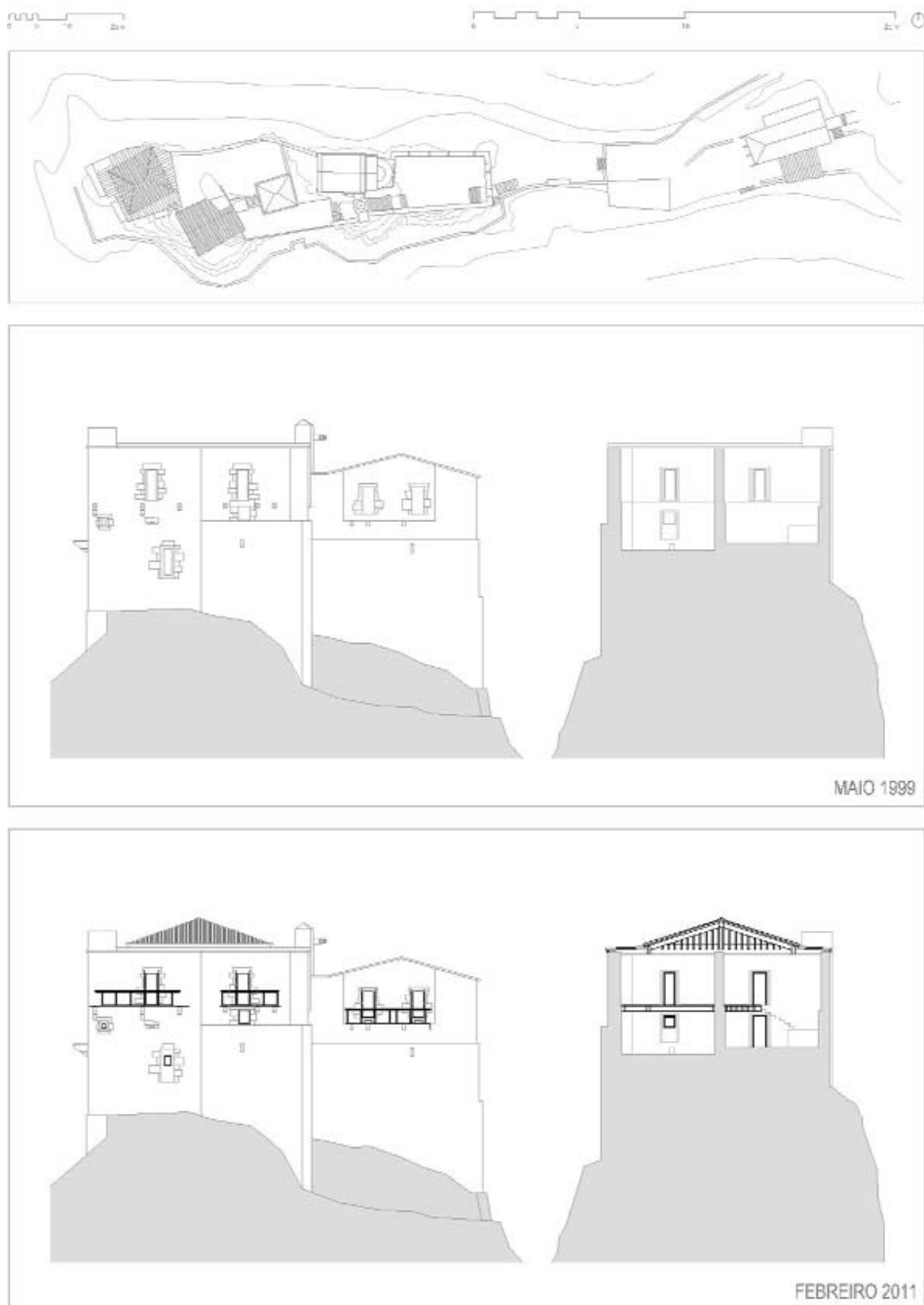


Fig. 06. CAAVEIRO. Alzado oeste e sección transversal da Casa de Quintás (Pavillón de exposicións).

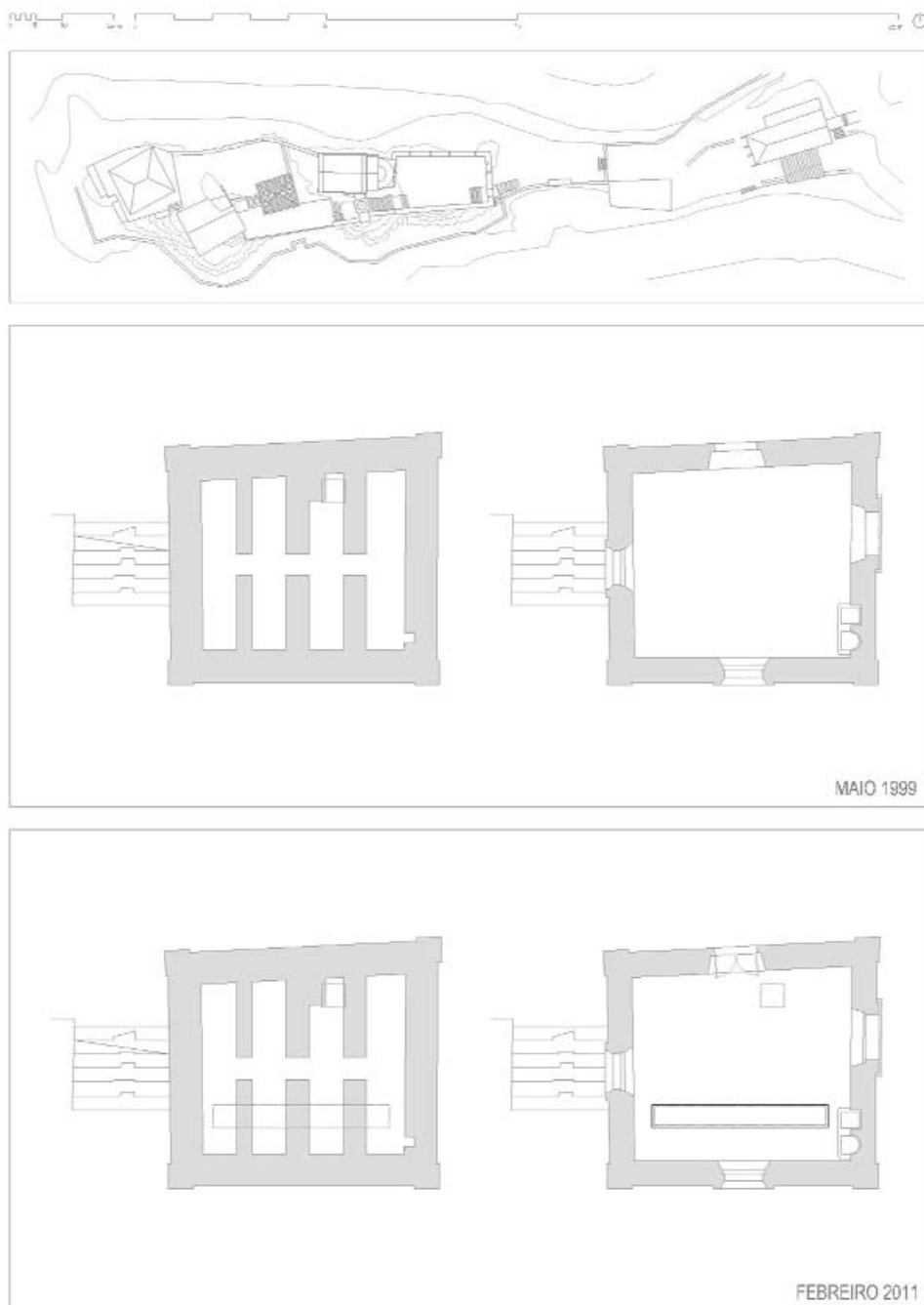


Fig. 07. CAAVEIRO. Planta soto e de entrada da Sancrestía (Pavillón de exposicións).

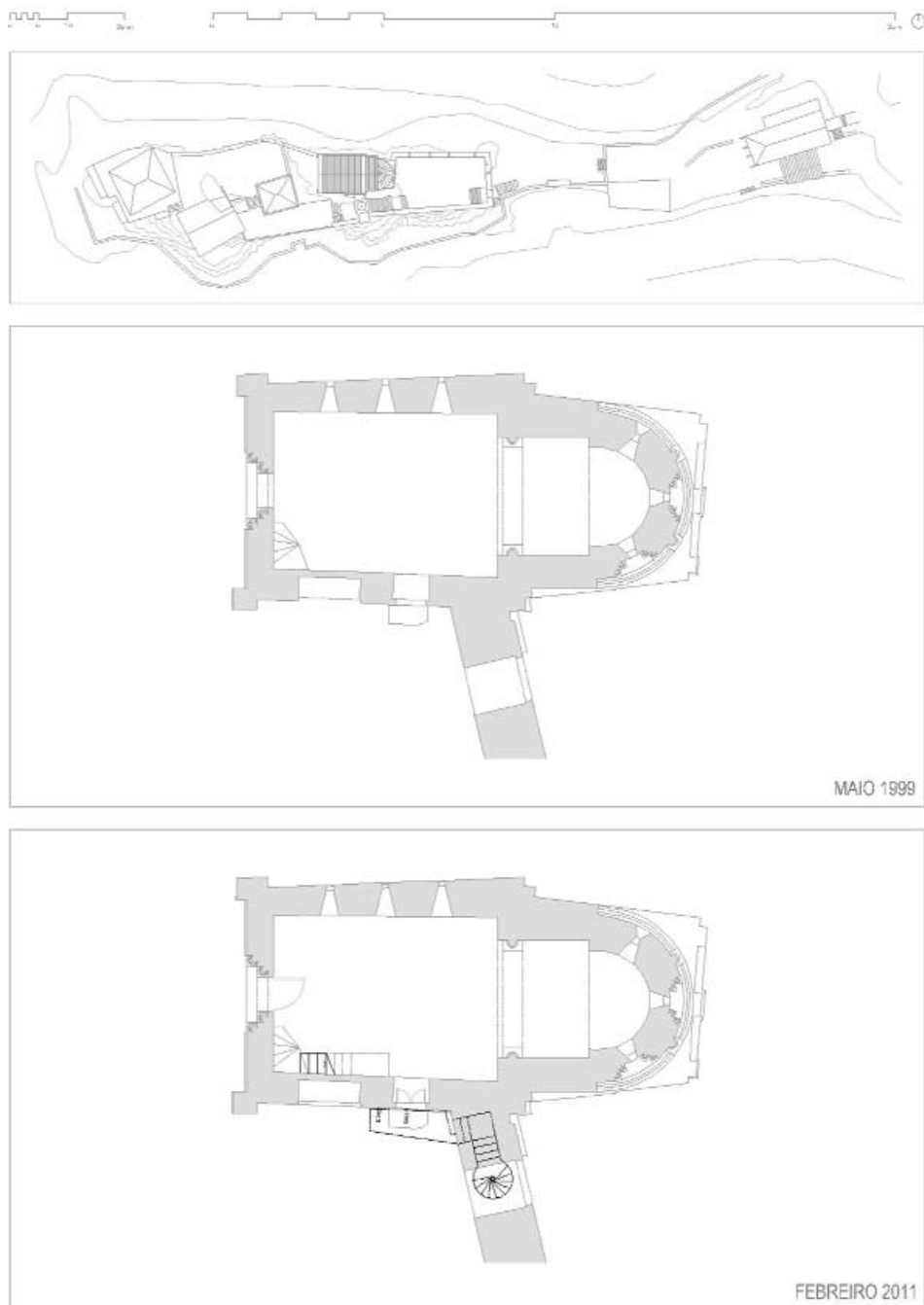


Fig. 08. CAAVEIRO. Planta da Igreja de Santa Isabel.



Fig. 09. CAAVEIRO. Alzado leste e sección transversal da Igrexa de Santa Isabel.

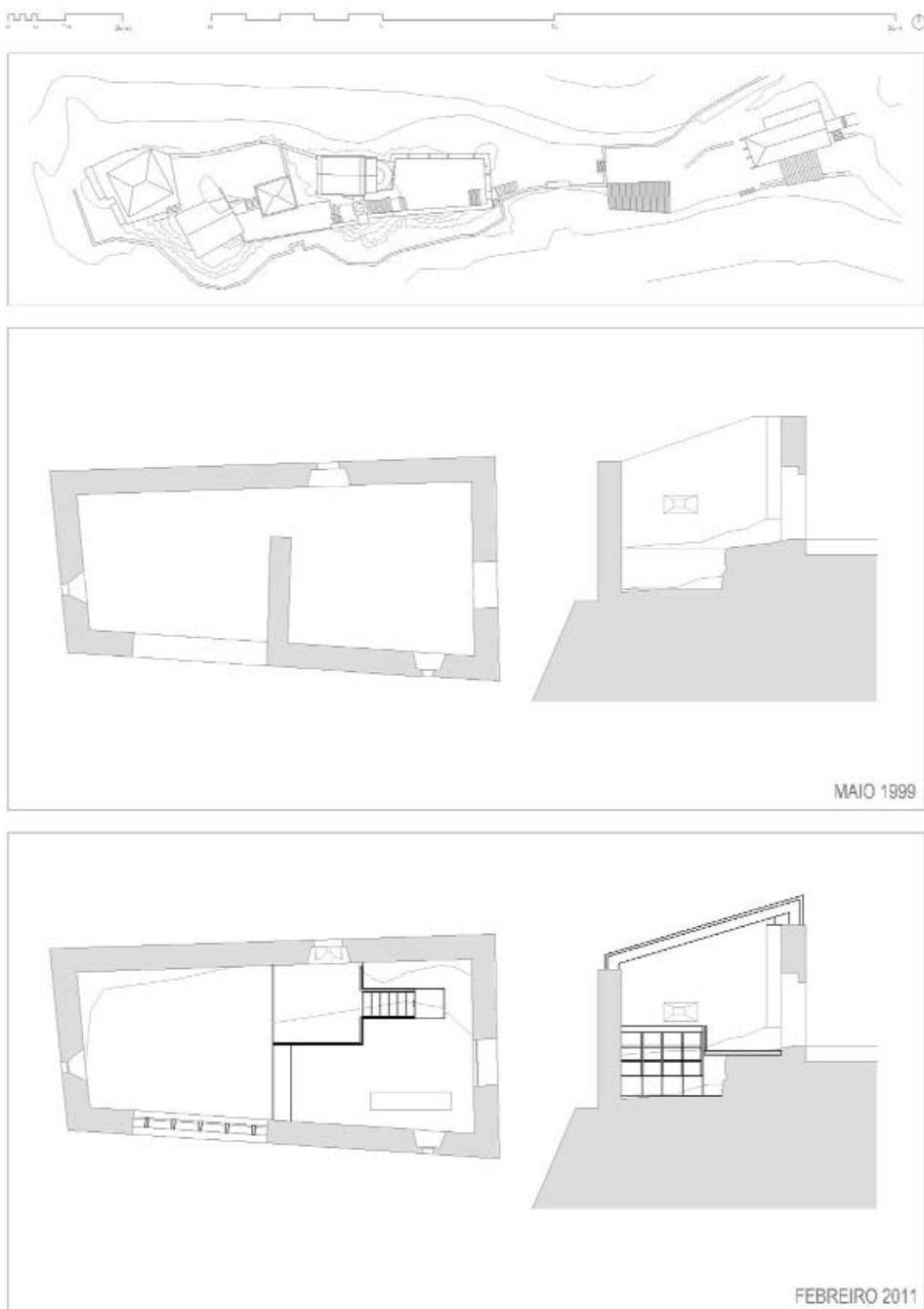


Fig. 10. CAAVEIRO. Planta e sección transversal do Pavillón de información.

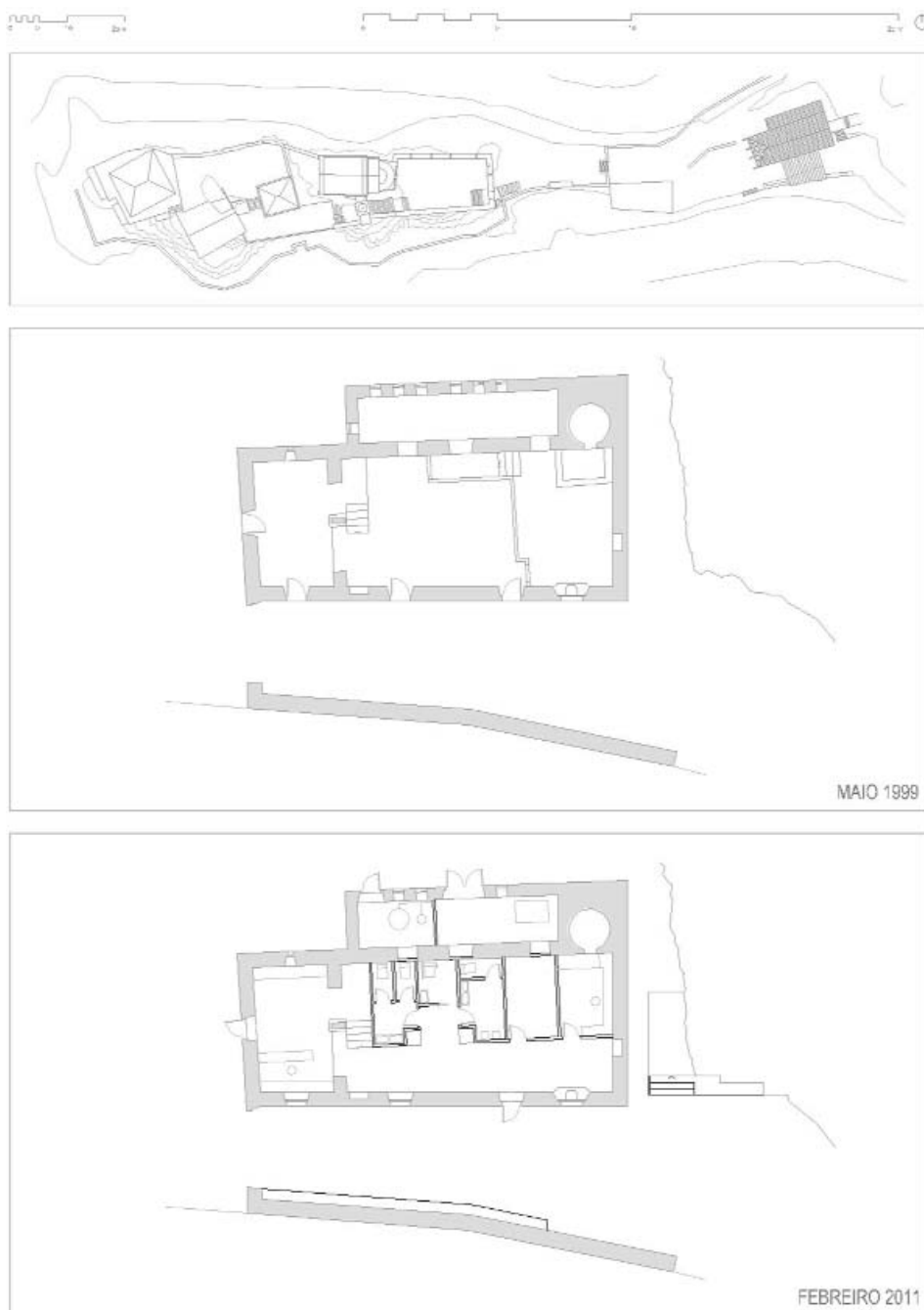


Fig. 11. CAAVEIRO. Planta baixa da Casa dos Guardeses (Pavillón de servizos e aula).

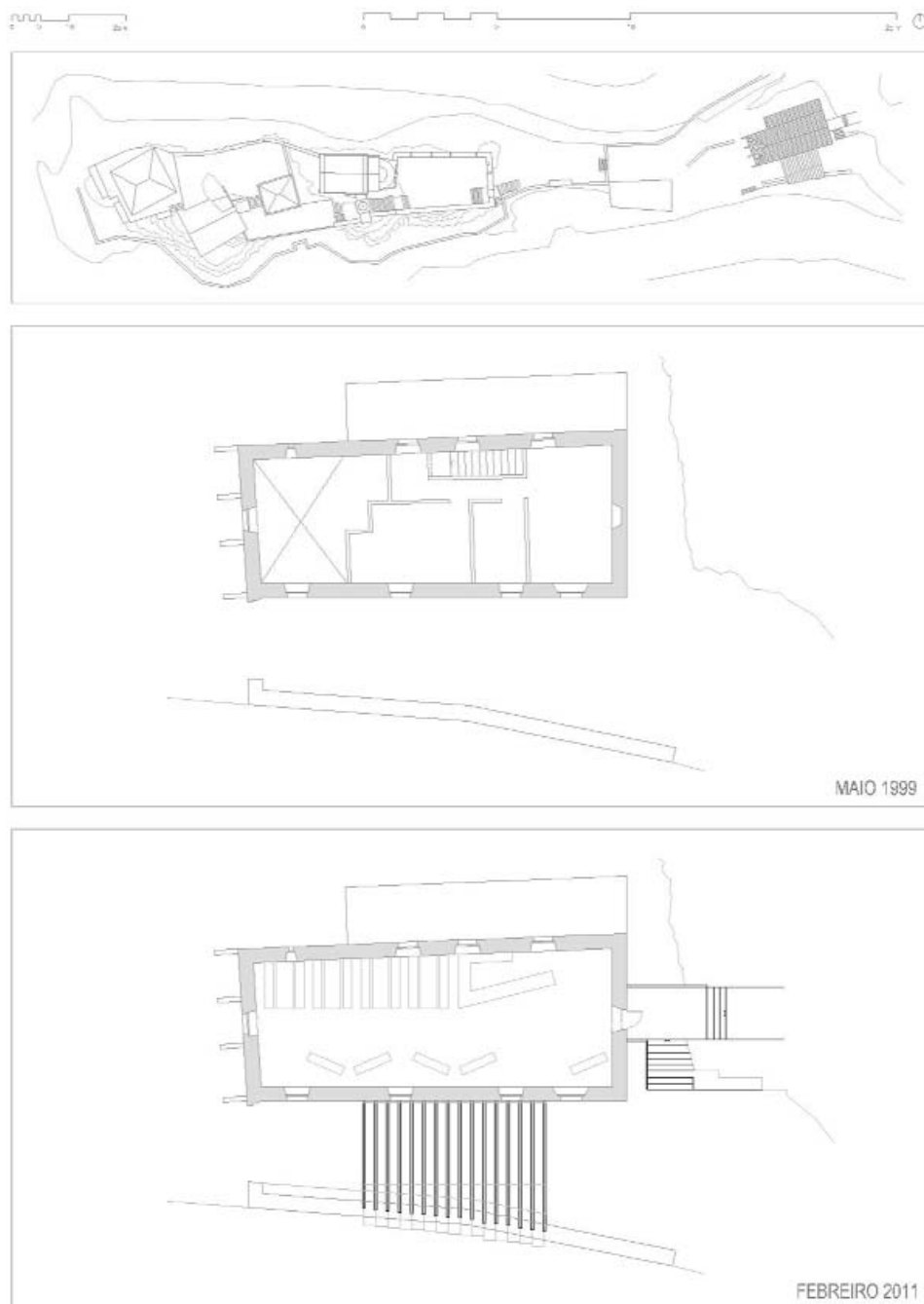


Fig. 10. CAAVEIRO. Planta alta da Casa dos Guardeses (Pavillón de servizos e aula).



### 4.3 MOSTEIRO DE SANTA MARÍA DE MONFERO<sup>45</sup>

A tradición recolle a existencia dun primitivo eremitorio que deu lugar a un mosteiro existente no século X cando San Rosendo fundou Caaveiro e do que apenas se teñen novas, xa que pronto foi destruído polos normandos<sup>46</sup>. Sobre o coro do mosteiro orixinal edificouse posteriormente unha ermida dedicada a San Marcos, que se ten coma orixe da abadía beneditina de Santa María de Monfero.

É probable que o 3 de maio do 1134 don Afonso Bermúdez e don Pedro Osorio, pensando en retirarse da vida militar, procedesen a comezar as obras para a construción do cenobio. Devanditos nobres rogaríanlle ao rei Afonso VII que viñese colocar a primeira pedra do mosteiro no lugar de Monfero<sup>47</sup>, como así fixo. A continuación destes feitos, o rei despachou comisionados ao abade don Florencio do mosteiro de Santa Mariña de Valverde, no Bierzo, para que lle enviase monxes. E en agosto dese mesmo ano incorporáronse a Monfero seis relixiosos da Orde de San Bieito, entre os cales estaba o que foi o primeiro abade do mosteiro, don Munio, e o prior don Froila, por alcume *o Ermitán*; os cales, segundo din os textos, viviron ao principio en chozas e usaron como igrexa a antiga ermida de San Marcos<sup>48</sup>.

A incorporación de Monfero á orde cisterciense ocorreu no ano 1147, colocándose baixo a xurisdición de Sobrado dos Monxes. A nova situación foi confirmada, segundo as táboas do Císter, no ano 1201. Dentro da normativa cisterciense, o cenobio foi ordenando o seu territorio, coa súa rede de granxas e as tres vilas de relativa importancia (Betanzos, Vilalba e Pontedeume); promoveu así ao longo de seiscentos anos os intercambios comerciais, para dar saída aos seus excedentes agrícolas.

A partires do 31 de marzo de 1506, o mosteiro de Santa María de Monfero uniuse á Congregación e Observancia de Castela. Isto trouxo consigo unha renovación total da

45. Acompañañase dunha análise gráfica realizada con planimetrías elaboradas pola autora en base aos datos consultados na Dirección Xeral de Patrimonio Cultural da Xunta de Galicia, referentes ao mosteiro de Santa María de Monfero. En devandita análise aparece destacada, en negro, a obra nova.

46. DE SAÁ BRAVO, H.; “Monasterios Cistercienses de Sobrado y Monfero”, Separata do Tomo I de *El Monacato en Galicia*, Colección Armenteira. Edicións Librigal. A Coruña 1972. Páx. 27-40.

47. Apoiano a construción deste novo mosteiro, o rei Afonso VII, o 5 de decembro de 1135, emitiu un privilexio en Palencia mediante o cal fixo mercé do sitio no que se fundou o mosteiro, e demarcou os termos da súa xurisdición. Aínda non se dera remate á construción do mosteiro; así o di o propio documento.  
LÓPEZ ROBLES, E.; *El Monasterio de Santa María de Monfero. Siglos XII y XIII*. Resume da Tese Doutoral presentada na Universidade de Granada. Granada 1983. Páx. 15-21.

48. Para unha descrición máis detallada das orixes do mosteiro de Santa María de Monfero, consultar as seguintes obras:  
- REIGOSA LORENZO, R.; *Colección diplomática del Monasterio de Monfero. Edición, prólogo y notas del Cartulario de Santa María de Monfero*. Tese Doutoral presentada na Universidade Complutense de Madrid. Madrid 1948.  
- LÓPEZ ROBLES, E.; *El Monasterio de Santa María de Monfero. Siglos XII y XIII*. Resume da Tese Doutoral presentada na Universidade de Granada. Granada 1983.  
- LÓPEZ SANGIL, J.L.; *Un problema resuelto: la fundación del monasterio de Monfero*, “Estudios Mindonienses”, n13. Ferrol 1997. Páx. 621-683.

vida regular dos seus monxes, unida a un movemento reformista, que se manifestou nas obras que se foron realizando.

Devanditas obras de reconstrución comezaron a mediados do século XVI. Templo e mosteiro foron renovados por enteiro en tal maneira que das anteriores edificacións só se conserva na actualidade unha parte do muro meridional da antiga igrexa románica e o lenzo da portaría.

Cara ao ano 1620 o groso do edificio, na súa parte da hospedaría co seu claustro e fachada, debía estar case rematado. Entón derrubouse a vella igrexa para levantar a actual e chamouse a Simón de Monasterio, mestre que representaba a tendencia vangardista da época. Deu un plan xeral que foi modificado no transcurso da edificación e ao que se foron sumando outras correntes estéticas de diferente tipo, máis influídas polo foco santiagués. A excepción é a fachada, obra única na que se conxugaron correntes de diferentes procedencias e na que cristalizou un tipo de *arquitectura postherrariana e protobarroca*, en palabras de Bonet Correa<sup>49</sup>, de orixinalidade moi galega en organización, módulos e decoración.

O 20 de febreiro 1655 finalizaron as obras da nova igrexa. En canto ás actuacións acometidas no resto do cenobio, sabemos que entre os anos 1710 e 1713 ampliáronse os dormitorios e construíuse na esquina un cuarto alto e outro baixo, para calefactorio e arquivo respectivamente, coa posibilidade de proseguir o terceiro claustro ata a sancristía -rematada en 1716-. Na década dos cincuenta, ao encontrarse a bóveda da igrexa ameazando ruína, desmontouse e volveuse facer. As obras no dormitorio proseguiron ata a sancristía no terceiro claustro; facendo o cuarto de calefactorio e todo o corpo dos dormitorios superior, co seu piso e cubertas. Realizouse tamén a sala para arquivo, enriba da antesancristía. Entre os anos 1763 e 1767, botáronse pisos novos aos dormitorios e compuxéronse os das celas. Posteriormente construíuse a galería e parede do terceiro claustro, co que se fixo habitable. A continuación proseguíuse coas obras grandes: retellado da igrexa, da hospedaría, do claustro regular e do antecoro. Fixéronse os pisos de hospedaría e engadíuselle un brazo á antesancristía. No ano 1790 déronse por rematadas as obras da nova sala capitular, como se deduce da inscrición existente na porta e que debe aludir á súa conclusión. Nesta época tamén se dá por rematada a librería, situada enriba da sancristía.

O 12 de decembro de 1820, con motivo do *Decreto de Extinción de Monacais*, tódolos monxes se viron obrigados a abandonar a abadía, aínda que o abade e o seu celeireiro quedaron no edificio un ano máis como administradores. Tres anos máis tarde hai un intento de reocupación grazas á publicación do *Decreto da Rexencia do Reino*. Pero

49. BONET CORREA, A.; *La arquitectura en Galicia durante el siglo XVII*, CSIC, Instituto Padre Sarmiento, Madrid 1996. Páx. 237-240.

en agosto de 1835, co gallo da desamortización de Mendizábal, o cenobio é nova e definitivamente abandonado, quedando, unha vez máis, sometido a un saqueo que o condena a unha lenta pero progresiva ruína.

Na visita pastoral efectuada o 2 de xuño de 1854, o cardeal arcebispo de Santiago, don Miguel García Cuesta, conmovido ao contemplar a situación catastrófica na que se atopaba a abadía, ditou as oportunas medidas para poñer remedio a tal situación. En consecuencia, frei Xosé Manuel Díaz Losada e Felpeto inventariaría os efectos pertencentes ao mosteiro de Monfero<sup>50</sup>, ademais de converterse nun auténtico loitador a prol da restauración do mesmo.

Na noite do 19 de febreiro de 1879 derrubouse a torre do lado norte da igrexa, agravando o estado de conservación do cenobio. Un ano máis tarde, realizou unha visita ao lugar o cardeal de Santiago don Miguel Payá y Rico quen, ao ver a edificación xa convertida en ruína, tratou de restablecer a ocupación do conxunto monacal por monxes cistercienses, empresa na que puxo especial empeño e na que contou co apoio moral e material do veciño de Pontedeume Rodrigo Pardo González. Tras un intento errado por parte dos padres don Xosé Agra Pastoriza e don Manuel Muíños Suárez, o 28 de febreiro de 1882, frei Bernaldo de Alcira encamiñárase a Monfero seguido de catro novizos, tendo lugar a inauguración oficial. A noticia percorreu rapidamente a comarca, sendo non poucos os mozos que se sentiron chamados a alistarse nas filas dos restauradores<sup>51</sup>.

Tras unha solicitude da Comisión de Monumentos da Coruña, a Real Academia de San Fernando aprobou a conveniencia de que o mosteiro de Santa María de Monfero fose incluído no Tesouro Artístico Nacional coa fin de protexe-lo dos seus destrutores: *o tempo, a ignorancia e a cobiza*<sup>52</sup>. En consecuencia, o cenobio foi declarado Monumento Nacional por Real Decreto do 3 de xuño de 1931<sup>53</sup>.

No ano 1961, por iniciativa da Dirección Xeral de Arquitectura, determinouse acometer diversas obras de consolidación e restauración no mosteiro, realizando, entre 1962 e 1966 o labor de contención das ruínas e a restauración do corpo principal da igrexa, coa excepción da fachada e do tramo contiguo a ela. Construída unha nova estra-

50. LÓPEZ SANGIL, J.L.; *Historia del Monasterio de Santa María de Monfero*. Deputación Provincial de A Coruña. A Coruña 1999. Páx. 191-196.

No Apéndice XI desta obra podemos consultar o inventario realizado o 17 de xuño de 1868 sobre os obxectos propiedade do mosteiro de Monfero, que foron trasladados a outras parroquias despois da exclaustación.

51. YÁÑEZ NEIRA, Frei M.D.; *El último capítulo en la historia de Monfero*, “Revista Abrente”, nº11. A Coruña 1978. Páx. 49-80.

52. MÉNDEZ FORTE, R.; “Monasterio de Santa María de Monfero”, *La conservación de los monumentos arquitectónicos de Galicia (1840-1940)*. Editorial Embora. Ferrol 2010. Páx. 385-403.

53. Corenta anos despois, esta declaración viuse reforzada coa xenérica declaración como *Conxunto Histórico da Comarca Eumesa*.

da cara ó cenobio que facilitaría o traslado dos materiais, deuse paso a unha segunda etapa das obras (1969-1972), na que se levou a cabo a consolidación das bóvedas e das cubertas da igrexa, así como da fachada principal e do claustro procesional.

Por último, dentro dos plans anuais de obras do Servizo de Monumentos e Conxuntos Arquitectónicos e co pulo de Chamoso Lamas, potenciouse unha nova intervención baixo a supervisión do arquitecto Francisco Pons Sorolla. O proxecto foi aprobado en xullo de 1975, e describía obras de consolidación e restauración que afectaban, sobre todo, á igrexa, á cociña e ao claustro sur.

Con data de xaneiro de 1993, presentouse, por encargo da Dirección Xeral do Patrimonio Histórico e Documental da Xunta de Galicia, un anteprojecto de rehabilitación global do mosteiro de Monfero, baseado nunha análise do estado actual do edificio. O autor do mesmo, o arquitecto Jacobo Rodríguez - Losada Allende, propoñía unha estratexia xeral para a restauración deseñada no tempo de tal maneira que se podía realizar axustándose ás posibilidades económicas que se fosen orixinando. É importante indicar que a proposta se centraba na restauración de tódalas dependencias xa fose como consolidación da ruína existente ou como readaptación a un novo uso; excepto nas dependencias da igrexa, que por ter sido reparada na década dos setenta, estimábase máis oportuno excluí-la desta actuación<sup>54</sup>.

O proxecto pecou, se cabe, de ambicioso, non chegando a executarse por completo. O arquitecto propoñía unha restauración de parte dos elementos que configuraban o mosteiro co fin de poder empregarlos como hospedaría de tal maneira que por unha banda se conservarían as partes máis significativas do edificio, e pola outra se potenciaría o monumento como centro cultural da comarca. O proxecto resistíase a inventar formas e trataba de manter o que se puidese consolidando o existente, de tal xeito que explicase a configuración primitiva do conxunto.

A mediados do ano 2003 asinábase en Santiago de Compostela un convenio de colaboración entre a Xunta de Galicia e o Arcebispado de Santiago sobre a cesión indefinida do uso do mosteiro de Santa María de Monfero para a súa posta en valor e para a prestación de servizos turísticos e culturais.

*O mosteiro de Monfero rehabilitarase este ano, así o afirma o Ministerio de Educación, Cultura e Deporte (...). O Instituto do Patrimonio Histórico Español da Dirección Xeral de Belas Artes e Bens Culturais encargarse da restauración da igrexa, e a Xunta (...), do resto das obras (...). Ao longo*

54. RODRÍGUEZ - LOSADA ALLENDE, J.; "Proyecto de restauración del monasterio de Monfero"; documento consultado na Dirección Xeral do Patrimonio Cultural da Xunta de Galicia, coa signatura 1993/027. Santiago de Compostela 1993.

*deste ano entregarase o proxecto definitivo e darán comezo os traballos. Os Presupostos Xerais do Estado do 2003 xa contemplan esta inversión, que se executará en tres anualidades correspondentes ás diferentes fases da rehabilitación do templo de Monfero. Esta decisión satisfai as demandas de numerosos colectivos que viñan denunciando o estado de abandono e de espoliación do recinto. É o caso da Asociación de Amigos do Mosteiro de Monfero, que dende o ano 1999 ten como obxectivo prioritario levar a cabo iniciativas para protexer, conservar, restaurar e dar a coñecer o patrimonio cultural e artístico dun dos maiores centros de concentración do Císter en Galicia<sup>55</sup>.*

Tralo acordo, a Dirección Xeral de Turismo convocaba o 13 de xullo de 2004 o concurso para a redacción dun proxecto arquitectónico de rehabilitación do mosteiro de Monfero para hotel - monumento de catro estrelas con centro lúdico termal - spa, por considerar que era o equilibrio entre as características do edificio e os seus requirimentos como produto turístico<sup>56</sup>. O ámbito de actuación do proxecto incluía os terreos que lindaban co conxunto monacal, véndose excluídos da mesma a igrexa e a sancristía, non cedidos pola Arquidiocese, e as dependencias da Asociación de Amigos do Mosteiro. O principal obxectivo sería o de devolver ao cenobio o protagonismo que tivo no seu día para un novo uso que lle permitise a súa supervivencia mediante a autofinanciación.

Coa frase de Ortega y Gasset, *Viaxar non só é desprazarse no espazo*, o estudio gañador SB.S.C, formado por Patricia Sabín Díaz e Enrique M. Blanco Lorenzo, iniciaban a defensa dos seus criterios de deseño:

*A relación das persoas co monumento é complexa. A súa igrexa grandiosa... os seus claustros máis ou menos ruinosos... provocan en todos unha sensación de descubrimento. O proxecto trata de aproveitar a oportunidade de volver aprender o lugar e de transmitilo aos futuros usuarios, por iso, e malia buscar o beneficio económico a través da creación dun hotel - spa, gustaríanos que o espírito do monumento seguise vivo e continuase pertencendo a todos (...). Proxéctanse salas que resultan moi versátiles para usos moi diversos (...), intentando que se converta nun foco tamén de desenvolvemento comarcal. Inténtase non tocar os muros, respectar ao máximo as cruxías existentes e abrir ocos imprescindibles para un bo funcionamento. Os usos alleos colócanse ao sur, segundo o crecemento natural do mosteiro (...). Aínda que resolvemos as dúas opcións, cremos que*

55. *Diario de Ferrol*. Mércores 2 de xullo do 2003.

56. LOIS GONZÁLEZ, R.C.; *Monfero, ideas. Concurso de ideas para a Rehabilitación do mosteiro de Santa María de Monfero como Hotel Monumento*. Xunta de Galicia, Dirección Xeral de Turismo. Santiago de Compostela 2006. Páx. 7-36

*cómpre desprazar a casa do cura e da asociación, garantindo así a uniformidade da actuación*<sup>57</sup>.

Co seu proxecto, os arquitectos buscaban a colonización dunha edificación con historia sen variar a súa lectura e as súas características. Identificaron o existente como unha base en estado de ruína, resultado dun elevado estado de degradación. A súa opción foi empregar toda esa presenza como materia conceptual, onde a herdanza arquitectónica se converteu na base para a construción do novo hotel: *non estamos a restaurar un mosteiro, estamos a construír un hotel coas pedras dun mosteiro*. Este principio podería lembrarnos a Viollet Le Duc, pero os arquitectos non procuraron a súa unidade de estilo, definindo un estilo dominante e suprimindo outros. Ao revés, empregaron o existente como materia de traballo para recrear o conxunto, restablecendo nel un estado actual que emprega toda a preexistencia como tema.

A historia do edificio non foi vista como unha secuencia continua senón como un testemuño reinterpretado de xeito non secuencial. A base histórica adquiría unha importancia tradicionalmente outorgada ao *lugar*. Asimilándollo como unha ferramenta de traballo, os arquitectos remarcaron, suavizaron ou anulaban a materia construída da mesma maneira como axeitaron o terreo ou determinaron as relacións visuais ou volumétricas como envolvente.

Deste xeito potenciaban o uso do claustro dos dormitorios, que se atopaba durante a convocatoria do concurso en pésimo estado, albergando no mesmo as habitacións e os servizos do restaurante. Tamén resaltaban o proceso de crecemento do mosteiro cara ao sur coa posición do centro termo lúdico - spa aberto ás fermosas vistas.

Por outra banda, o proxecto recordaría a Ruskin na recuperación do discurso en torno á nostalgia, á ruína, á beleza da pátina. Pretendía a verdade do existente en contrapunto á intervención estética, asumindo engurras e defectos, refacéndollos segundo unha nova lóxica persoal, cuns principios destacados ao nivel funcional e construtivo. Os arquitectos recolocaron todos estes elementos físicos, poéticos ou filosóficos de novo na contemporaneidade, adaptados a unha imaxe clara e actual, sen establecer analoxías ou contrastes; pero si unha nova imaxe, a súa.

En xaneiro do 2005 encargábaselle oficialmente ao equipo gañador o proxecto básico. Ao longo deste ano e parte do seguinte, a Xunta de Galicia viu a conveniencia de dividir o proxecto orixinal nunha primeira fase que abarcase os traballos de limpeza integral, documentación exhaustiva, estabilización, demolición puntual de elementos e consolidación

57. BLANCO LORENZO, E.M. + SABIAN DÍAZ, P.; "Proyecto de rehabilitación del monasterio de Santa María de Monfero para hotel de 4 estrellas y centro lúdico-termal SPA"; documento consultado na Dirección Xeral do Patrimonio Cultural da Xunta de Galicia, coa signatura 2006/458. A Coruña 2006.

xeral do mosteiro; alegando que tales medidas supoñerían unha vantaxe fronte a execución completa ao diferenciar as accións de traballo sobre as vellas fábricas da obra nova.

Iniciados os trámites correspondentes e con data do 20 de abril de 2007 informábase favorablemente para a execución da primeira fase, pero non sería ata dous anos despois cando aparecen as primeiras máquinas na contorna do mosteiro.



Fig. 13. MONFERO. Planta semisoto<sup>37</sup>



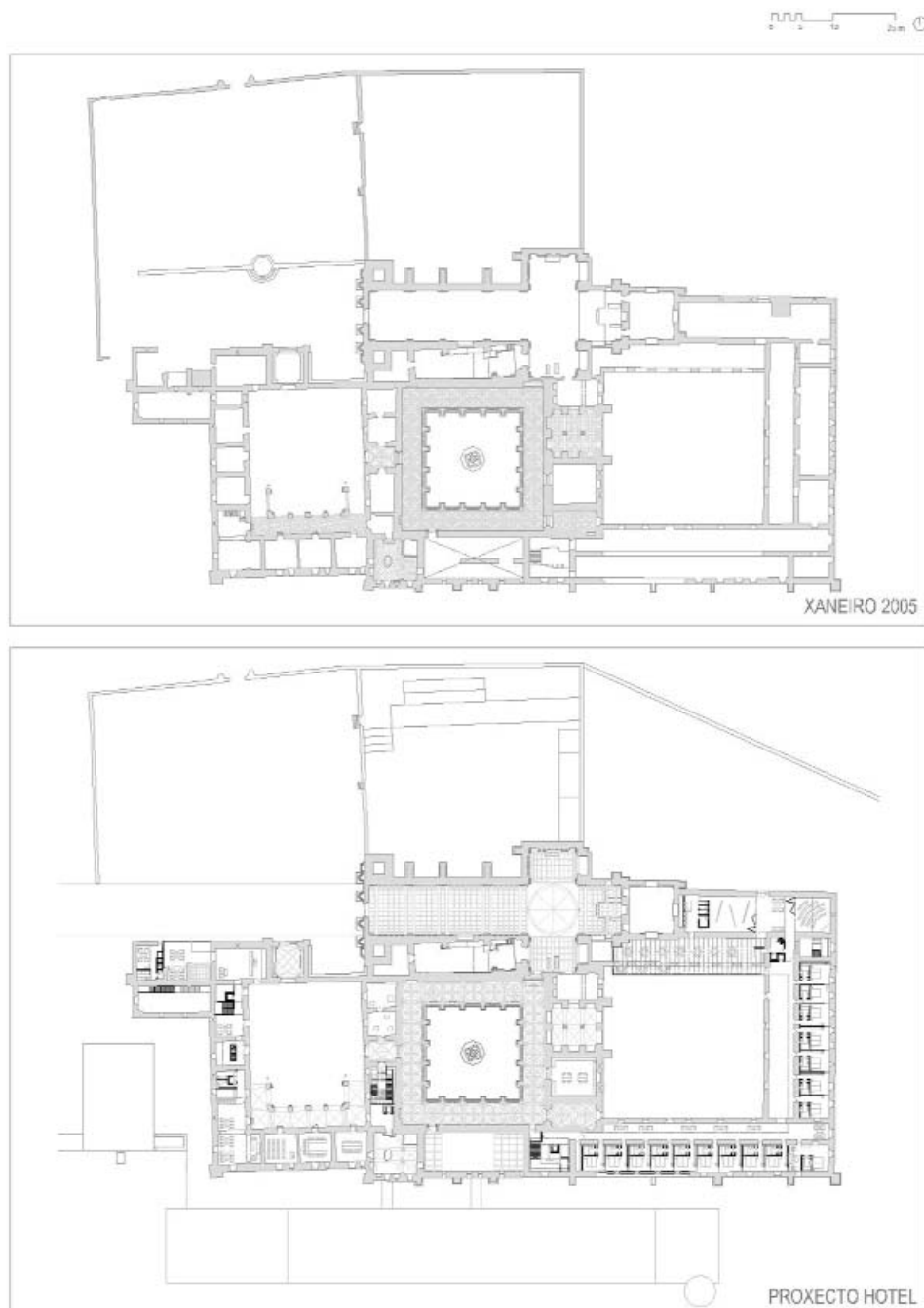


Fig. 14. MONFERO. Planta baixa.

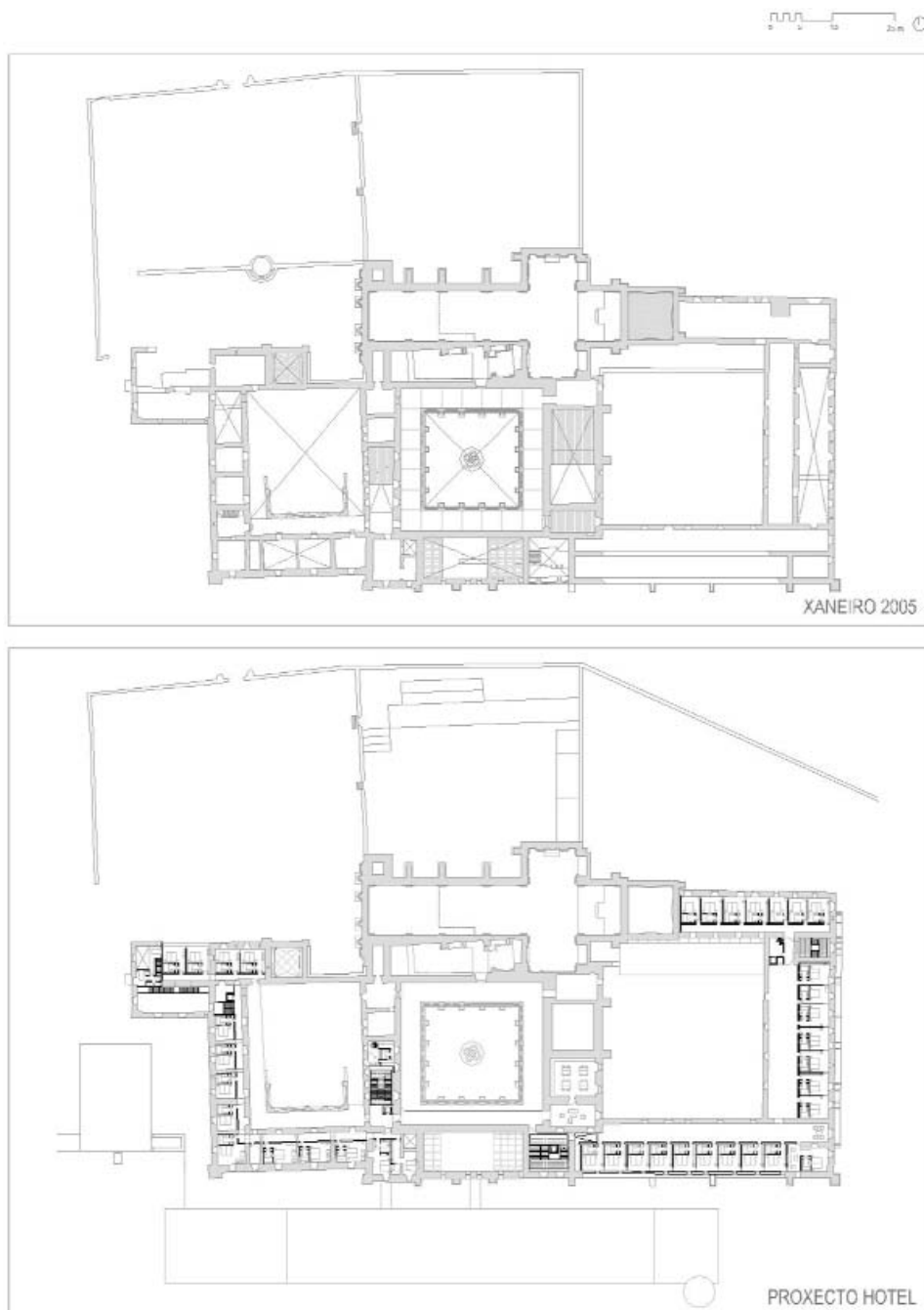


Fig. 15. MONFERO. Planta primeira.

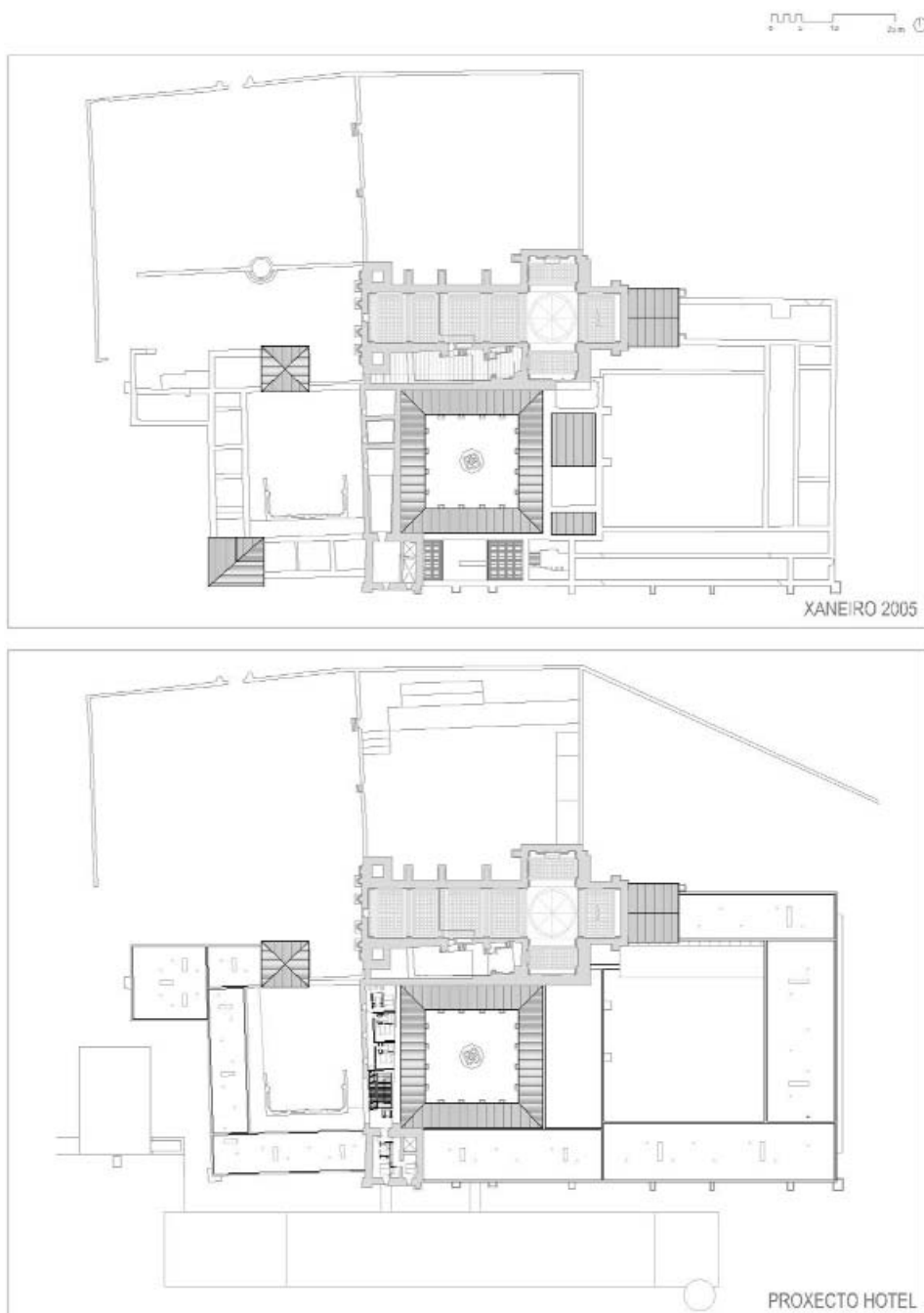


Fig. 16. MONFERO. Planta segunda e de cubertas.

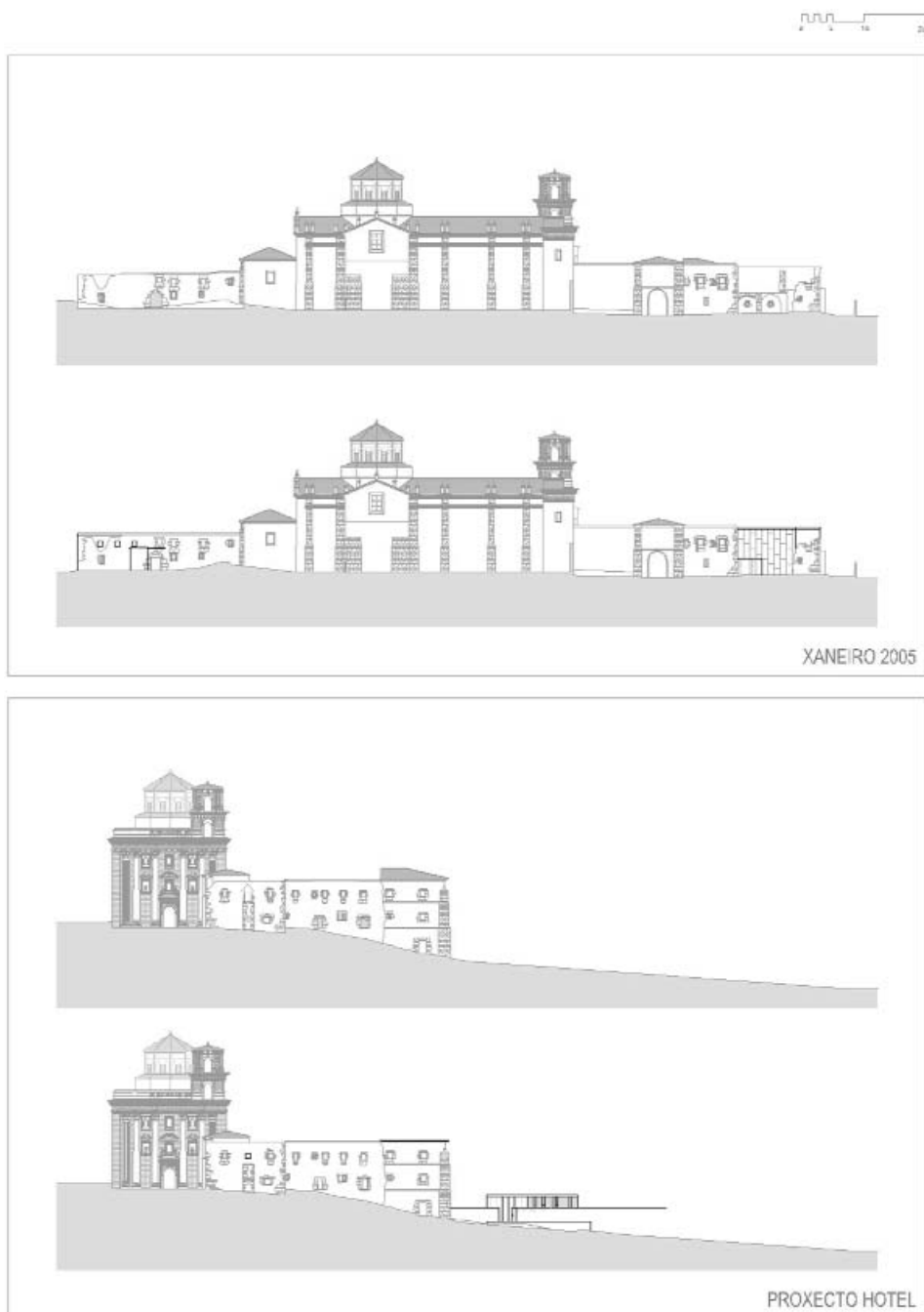


Fig. 17. MONFERO. Alzados norte e oeste.

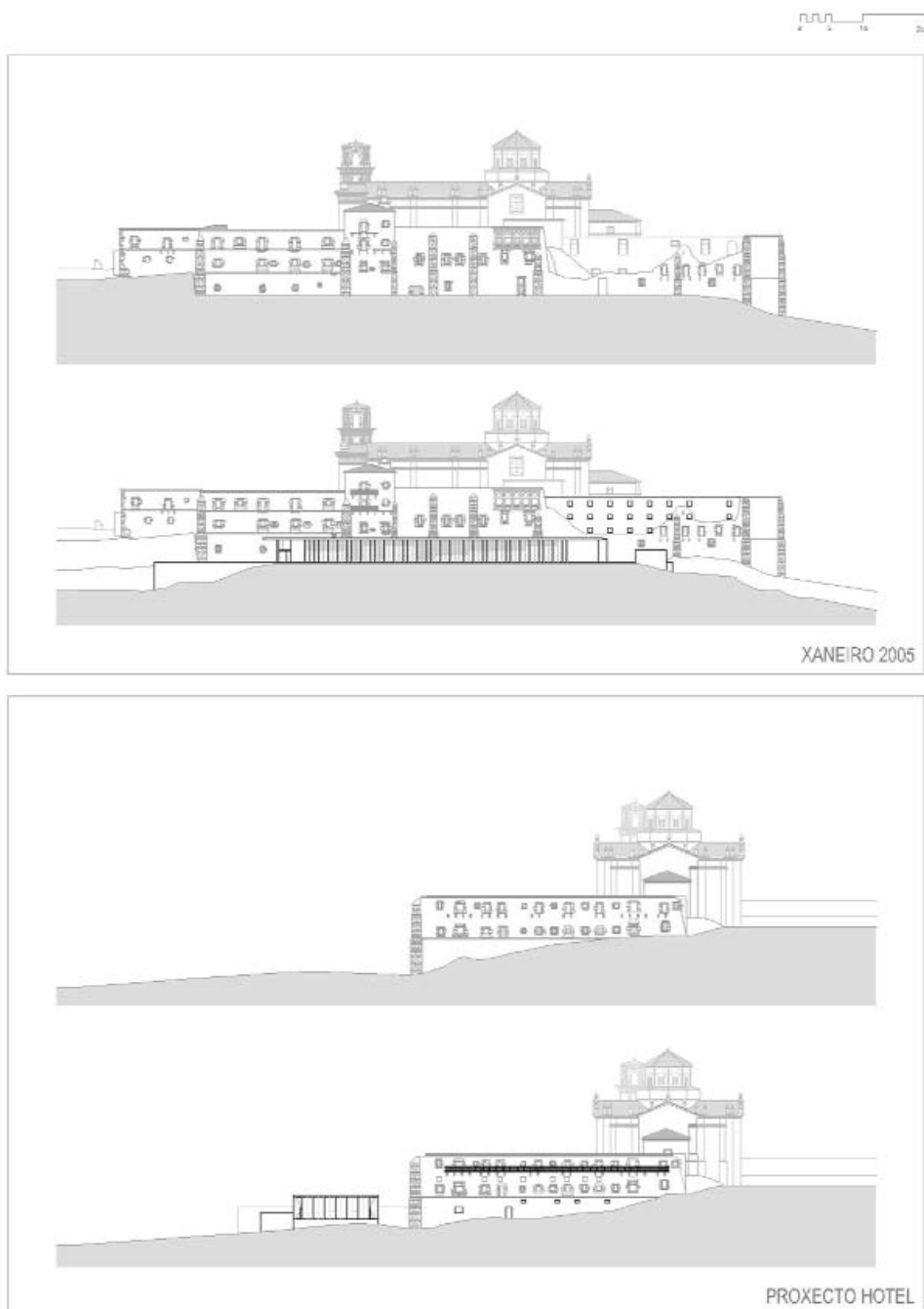


Fig. 18. MONFERO. Alzados sur e leste.

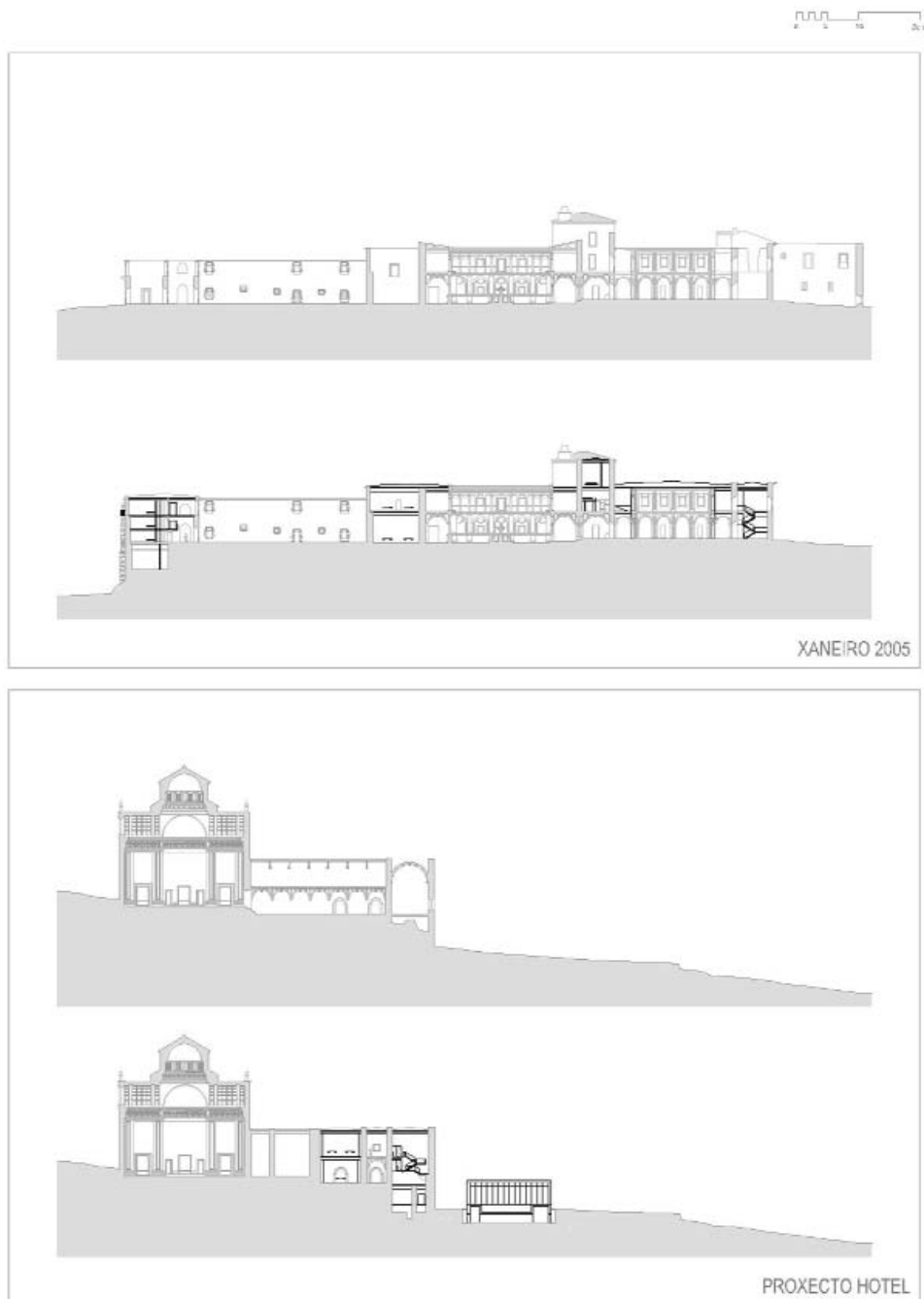


Fig. 19. MONFERO. Seccións lonxitudinal e transversal.

## 5. CONCLUSIÓNS

A pesares do atípico que poida resultar a mostra analizada, nela chegamos a intuír que case calquera uso pode inserirse en calquera tipo de monumento –ou edificio–. A decisión sobre a súa reciclaxe semella depender máis das condicións sociais e de mercado que da capacidade física do inmovible.

Sen embargo, tamén é evidente que determinados usos encaixan máis doadamente nun tipo de edificación con características similares ca noutros.

A reciclaxe arquitectónica enfronta ao propietario do inmovible, ao futuro usuario e ao arquitecto. O desafío pode ser doado ou difícil; pero a solución *correcta* estará no logro dunha intervención que pareza adecuada, conveniente, a tódolos implicados.

Pola nosa parte, temos claro que o proxecto debe aumentar o valor do carácter orixinal do monumento, e conservar a posibilidade de producirse novos cambios –novas adaptacións– nun futuro. Polo tanto, somos conscientes, como arquitectos, que toda intervención nun edificio -histórico- que teña por obxectivo un cambio de uso debe partir da idea de poder volver ao seu estado ou condición anterior unha vez que o seu novo uso queda obsoleto.

Sen embargo, polo común, óbvianse dous parámetros implícitos nos problemas de recuperación de edificios, alén das intervencións sobre antigos soportes edificatorios, no plano de que puideramos chamar *cirurxía estética*. Os dous parámetros aludidos son os que en termos xerais e máis amplos afectan á patoloxía da edificación e tódolos inherentes aos problemas exclusivamente tecnolóxicos.

Existen problemas comúns derivados da posta en práctica dunha reutilización allea á identidade primitiva dun edificio. Estes inciden en temas tales como desaxustes provenientes da capacidade inicial en relación aos futuros usos previsibles; contradicións funcionais e distributivas; ausencia de servizos e instalacións postas ao día; carencia do grado de confort e habitabilidade esixibles por un mínimo de adaptación aos estándares actuais; ou, entre outros, alteracións semánticas que poden devir en novas significacións nas que as imaxes e símbolos derivados das diferentes iconografías históricas se transforman en obxectos de consumo.

Ante isto, debemos ser conscientes de que un cambio de uso é unha solución coiuntural, froito dun círculo de necesidades e de factores sociais e económicos. Algúns cambios son necesariamente irreversibles, pero, ¿son os máis adecuados?

Nas nosas mans, como arquitectos, está a resposta.

## 6. BIBLIOGRAFÍA

- ALONSO RODRÍGUEZ, J.A.; “Proyecto Básico y de Ejecución de Obras de Adaptación de la Casa Rectoral del Pazo para Museo Etnográfico”. Documento consultado na Dirección Xeral de Patrimonio Cultural da Xunta de Galicia, coa signatura 2004/581. A Coruña 2004.
- BLANCO LORENZO, E.M. + SABÍN DÍAZ, P.; “Proyecto de Rehabilitación del Monasterio de Santa María de Monfero para hotel de cuatro estrellas y centro lúdico - termal spa”. Documento consultado na Dirección Xeral de Patrimonio Cultural da Xunta de Galicia, coa signatura 2006/458. A Coruña 2006.
- BONET CORREA, A.; *La arquitectura en Galicia durante el siglo XVII*, CSIC, Instituto Padre Sarmiento. Madrid 1996. Páx. 237-240.
- BRANDI, C.; *La restauración: teoría y aplicación práctica*. Editorial de la Universidad Politécnica de Valencia. Valencia 2008.
- CORREA ARIAS, J.F.; *Caaveiro e a crise do Antigo Réxime*; “Cátedra. Revista eumesa de estudos”, número 3. Pontedeume 1996. Páx. 169-200.  
*As Orixes de Caaveiro e Celanova e outras empresas na vida de San Rosendo: novas hipóteses*; “*Cadernos do Ateneo Eumés*”, ano 3, número 3. Pontedeume 2005. Páx. 18-30.
- CHOAY, F.; *Alegoría del patrimonio*. Editorial Gustavo Gili. Barcelona 2007.
- DE CASTRO ÁLVAREZ, C.; *El monasterio de San Juan de Caaveiro*. Editorial Deputación Provincial da Coruña. A Coruña 1999.
- DE SAÁ BRAVO, H.; “Monasterios Cistercienses de Sobrado y Monfero”, Separata do Tomo I de *El Monacato en Galicia*, Colección Armenteira. Edicións Librigal. A Coruña 1972. Páx. 27-40.
- FERNÁNDEZ-GAGO VARELA, C.; “Proyecto de Restauración y Rehabilitación del Convento de San Agustín”. Documento consultado na Dirección Xeral de Patrimonio Cultural da Xunta de Galicia, coa signatura 1985/035. A Coruña 1983.
- FONTENLA SAN JUAN, C.; *Restauración e historia del arte en Galicia*. Instituto Padre Sarmiento de Estudios Gallegos. Santiago de Compostela 1997.
- GARCÍA BRAÑA, C. + AGUIRRE URCOLA, I.; “Proyecto Básico y de Ejecución para la Rehabilitación del conjunto monumental *Monasterio de Caaveiro*. Fase II: Casa dos Guardeses”. Documento consultado na Dirección Xeral de Patrimonio Cultural da Xunta de Galicia, coa signatura 2006/270. A Coruña 2006.
- GARCÍA BRAÑA, C. + AGUIRRE URCOLA, I. + ALONSO MÉNDEZ, A.L.; “Proyecto Básico y de Ejecución para la Rehabilitación del conjunto monumental *Monasterio de Caaveiro*”. Documento consultado na Dirección Xeral de Patrimonio Cultural da Xunta de Galicia, coa signatura 1999/210. A Coruña 1999.  
- “Proyecto Básico y de Ejecución para la Rehabilitación del conjunto monumental *Monasterio de Caaveiro*”. Documento consultado na Dirección Xeral de



- Patrimonio Cultural da Xunta de Galicia, coa signatura 2002/107. A Coruña 2002-2003.
- GONZÁLEZ - VARAS IBÁÑEZ, I.; *Conservación de bienes culturales. Teoría, historia, principios y normas*. Cátedra Editorial. Madrid 1999.
- *Restauración monumental en España durante el siglo XIX*. Editorial Ámbito. Valladolid 1996.
- HERNÁNDEZ HERNÁNDEZ, F.; *El patrimonio cultural. La memoria recuperada*. Editorial Trea. Gijón 2002.
- LOIS GONZÁLEZ, R.C.; *Monfero, ideas. Concurso de ideas para a Rehabilitación do mosteiro de Santa María de Monfero como Hotel Monumento*. Xunta de Galicia, Dirección Xeral de Turismo. Santiago de Compostela 2006.
- LÓPEZ HEREDIA GONZÁLEZ, J.J.; “Proyecto Básico y de Ejecución de Construcción de un centro de interpretación de los Andrade con interpretación permanente y oficina de Turismo en el Torreón de los Andrade”. Documento consultado na Dirección Xeral de Patrimonio Cultural da Xunta de Galicia, coa signatura 2000/186. A Coruña 2000.
- LÓPEZ ROBLES, E.; *El Monasterio de Santa María de Monfero. Siglos XII y XIII*. Tese Doutoral presentada na Universidade de Granada. Granada 1983.
- LÓPEZ SANGIL, J.L.; *Un problema resuelto: la fundación del monasterio de Monfero*, “Estudios Mindonienses”, número 13. Ferrol 1997. Páx. 621-683.
- *Historia del Monasterio de Santa María de Monfero*. Deputación Provincial de A Coruña. A Coruña 1999.
- LORENZO ASPRES, A.; *O ocase de Monfero: evolución, ruína e restauración*, “Estudios Mindonienses”, número 26. Ferrol 2010. Páx. 599-655.
- LUGILDE ARIAS, C.; *Don Pío García Espinosa e o breve renacer de Caaveiro*; “Cátedra. Revista eumesa de estudos”, número 3. Pontedeume 1996. Páx. 201-212.
- MACARRÓN MIGUEL, A.M.; *Conservación del patrimonio cultura: criterios y normativas*. Editorial Síntesis. Madrid 2008.
- La conservación y la restauración en el siglo XX*. Editorial Tecnos. Madrid 2011.
- MARTÍ ARIS, C.; *Las variaciones de la identidad. Ensayo sobre el tipo en arquitectura*. Editorial Serbal. Barcelona 2003.
- MARTÍN RUIZ, L.; “Definición de los terrenos a expropiar en la Colegiata de Caaveiro”; documento consultado na Dirección Xeral do Patrimonio Cultural da Xunta de Galicia, coa signatura 1981/007. A Coruña 1979.
- MARTÍNEZ JUSTICIA, M.J.; *Antología de textos sobre restauración*. Universidad de Jaén, Servicio de Publicaciones. Jaén 1996.
- *Historia y teoría de la conservación y restauración artística*. Editorial Tecnos. Madrid 2001.
- MARTÍNEZ JUSTICIA, M.J. + SÁNCHEZ - MESA MARTÍNEZ, L.J.; *La restauración de bienes culturales en los textos normativos: selección, traducción y estudio crítico*

- tico de documentos normativos internacionales y nacionales*. Editorial Comares. Granada 2008.
- MARTÍNEZ SUÁREZ, X.L.; “Proxecto de urbanización: Horta de S. Agustín - Pontedeume”. Documento consultado na Dirección Xeral de Patrimonio Cultural da Xunta de Galicia, coa signatura 1985/035. A Coruña 1988.
- MÉNDEZ FORTE, R.; “Monasterio de Santa María de Monfero”, *La conservación de los monumentos arquitectónicos de Galicia (1840-1940)*. Editorial Embora. Ferrol 2010. Páx. 385-403.
- MONEO VALLÉS, J.R.; *Construir sobre lo construido. Adecuación y continuidad*; “Arquitectura Viva”, número 110. Madrid 2006. Páx. 25.
- MONTERO Y ARÓSTEGUI, J.; *Historia de El Ferrol*. Pontedeume 1972. Páx. 421-422.
- MUNTAÑOLA I THORNBERG, J.; *Topogénesis. Fundamentos de una nueva arquitectura*. Ediciones UPC. Barcelona 2000.
- PÉREZ VILLAAMIL, J.; *Jenaro Pérez Villaamil dibujante: el viaje a Galicia de 1849*. Exposición organizada polo Museo de Belas Artes da Coruña. Ministerio de Cultura, Dirección xeral de Belas Artes. A Coruña 1988.
- REIGOSA LORENZO, R.; *Colección diplomática del Monasterio de Monfero. Edición, prólogo y notas del Cartulario de Santa María de Monfero*. Tese Doutoral presentada na Universidade Complutense de Madrid. Madrid 1948.
- ROBERT, P.; *Reconversions Adaptations: New uses for Old Buildings*. Editions Moniteur. París 1989.
- RODRÍGUEZ - LOSADA ALLENDE, J.; “Proyecto de restauración del monasterio de Monfero”; documento consultado na Dirección Xeral do Patrimonio Cultural, da Xunta de Galicia, coa signatura 1993/027. Santiago de Compostela 1993.
- SANDOMINGO GARCÍA, T.; *El dolor de la montaña: ¿La hora de Caaveiro?*; “Revista Abrente”, números 16 e 17. Real Academia Galega de Belas Artes de Nosa Señora do Rosario, Ed. A Coruña 1984-1986. Páx. 147-150.
- SORALUCE BLOND, J.R.; *Historia de la Arquitectura Restaurada: de la Antigüedad al Renacimiento*. Universidade da Coruña, Servizo de Publicacións. A Coruña 2008.
- *Historia de la Arquitectura Restaurada: del Renacimiento al Movimiento Moderno*. Universidade da Coruña, Servizo de Publicacións. A Coruña 2010.
- “Pontedeume”; *Cascos históricos de Galicia*. Librería Arenas Ed. A Coruña 2011. Páx.205-214.
- VALDES BLANCO-RAJOY, R.; *1ª Campaña de escavación arqueolóxica en San Xoán de Caaveiro*; “Cátedra. Revista eumesa de estudios”, número 3. Pontedeume 1996. Páx. 213-242.
- YÁÑEZ NEIRA, Frei M.D.; *El último capítulo en la historia de Monfero*, “Revista Abrente”, nº11. A Coruña 1978. Páx. 49-80.