

ANACOS DUNHA VILA MEDIEVAL  
EXPOSICION DE FRAGMENTOS CERÁMICOS DOS SÉCULOS XV-XVI  
ATOPADOS NAS INTERVENCIÓNS ARQUEOLÓXICAS  
NO ENTORNO DO MERCADO MUNICIPAL DE PONTEDEUME

María Luisa Malicia

---

RESUMO

Este artigo pretende, a través da descrición dalgunhas pezas selectas, sobre todo cerámicas, atopadas durante as intervencións arqueolóxicas no mercado municipal de Pontedeume e posteriormente utilizadas para unha breve exposición temporal no torreón dos Andrade, adxacente o mesmo mercado, evidenciar a importancia de contextualizar, cando sexa posible, eventos expositivos en lugares que historicamente pertencen á mesma época do material exposto, e ao mesmo tempo a fundamental importancia da súa divulgación con proxecto didácticos *ad hoc*.

RESUMEN

*Este artículo pretende, a través de la descripción de algunas piezas selectas, sobre todo cerámicas, encontradas durante las intervenciones arqueológicas en el mercado municipal de Pontedeume y posteriormente utilizadas para una breve exposición temporal en el torreón de los Andrade, adyacente el mismo mercado, evidenciar la importancia de contextualizar, cuando sea posible, eventos expositivos en lugares que históricamente pertenecen a la misma época del material expuesto, y al mismo tiempo la fundamental importancia de su divulgación con proyecto didácticos ad hoc.*

**Palabras clave**

exposición, escavación arqueolóxica, cerámica, contextualización, divulgación.

**Palabras clave**

*exposición, escavación arqueológica, cerámica, contextualización, divulgación.*

## 1. INTRODUCCIÓN

### **a) Obxectivo: a importancia de expoñer restos arqueolóxicos *in situ***

Con este breve estudo, que relata unha exposición que se organizou, no marzo do 2016 (de o 19 ao 27, contando logo cunha prorroga dunha semana), propoñemos destacar a importancia de expor restos arqueolóxicos *in situ*. A relación está entre o contido da mesma exposición e o espazo onde se desenvolve.

En segundo lugar quérese evidenciar a significación de organizar unha pequena mostra temporal, como foi “Anacos dunha vila medieval”, nunha estrutura non creada para eventos deste tipo, o Torreón dos Andrade, sito no corazón da vila de Pontedeume. Compre subliñar que aínda así, a estrutura adaptouse axilmente a unha exposición que lle pertencía totalmente, dende un punto de vista histórico. Tratouse dunha presentación pública duns poucos fragmentos, sobre todo cerámica, atopados durante a campaña de escavacións efectuada en Pontedeume durante o xullo do 2014, nunha zona adxacente ao mesmo Torreón e pertencente ao mesmo complexo arquitectónico do cal o Torreón era o elemento defensivo e sen dúbida máis representativo do Pazo dos Andrade.

Ultimo elemento que habería que destacar é o feito de que a proposta didáctica que se ofreceu aos colexios e aos institutos da vila de Pontedeume tivo un éxito moi satisfactorio, os alumnos do I. E. S. Breamo (*fig. 1*), CPR Luís Vives, CPR San José GOA,



Figura 1. 1º da E.S.O. del I.E.S. Breamo, Pontedeume en visita a exposición

aínda sendo de idades moi diferentes, gozaron e participaron das visitas guiadas que se lles ofreceu. Hai que, de feito, destacar a importancia de brindar a oportunidade, aos mais novos veciños dun pobo rico de historia, como no caso de Pontedeume de coñecer parte dos acontecementos da súa vila a través de elementos tanxibles, cales, neste caso os fragmentos de utensilios, vestixios da vida do lugar durante os séculos XV-XVI (“*a todolos nenos que teñen a sorte de poder ademizar a belezados seus moimentos, para que os comprendan, os quieran e os respeten, xa que forman parte moi importante da súa mesma historia*”<sup>1</sup>).

### **b) Metodoloxía, estrutura do traballo para exposición**

As pautas que se tiveron que seguir para a realización deste evento foron :

- Solicitar ao almacén correspondente do material en cuestión (o museo arqueolóxico do Castelo de San Antón en Coruña) de poder seleccionar as pezas que podían interesar para a realización da exposición.
- Cubrir unha solicitude de préstamo temporal con descrición das pezas, das condicións climática do lugar de exposición, unha planta do mesmo cos seus acceso e a súa iluminación, o sistema de transporte e un seguro que cubría todo o tempo do préstamo, todo asinado polo alcalde e a organizadora.
- Enviar a solicitude en dobre copia ao museo del Castelo de San Antón e a delegación da consellería de Educación e Cultura a Santiago de Compostela, e despois esperar que todo o trámite administrativo autorizase o préstamo temporal das pezas.
- Unha vez obtido o permiso, houbo que ir á sede da Xunta de Galicia en Santiago buscar a autorización e con ela recoller as pezas do castelo de San Antón onde, cunha acta de saída das mesmas a técnica do museo autorizou levalas .
- A continuación levouse unha vitrina, que o círculo filatélico de Pontedeume doara ao Concello, na planta baixa do Torreón (*figg. 2, 2 bis*), limpouse, encheuse coas pezas acompañadas algunhas con deseños reconstructivos, para que o visitante puidese ter unha idea de como podía ser a forma orixinal das vasillas (*fig. 3*).

Estas foron as accións que se efectuaron para levar acabo a idea desta exposición, aínda que nun secundo momento, unha vez acabado o prazo do préstamo, xurdiu a posibilidade de involucrar os colexios da vila pedindo unha prorroga do mesmo que foi rapidamente concedida, ofrecendo así a oportunidade explicar aos nenos e rapaces de Pontedeume un pequeno tramo da historia do lugar onde residen, a través de fragmentos de vida cotiá.

1. DOSIL FELIPEZ, Ignacio, *Pontedeume –conxunto monumental adicado os nenos*, A Coruña, 1982, depósito legal C-996-1982.

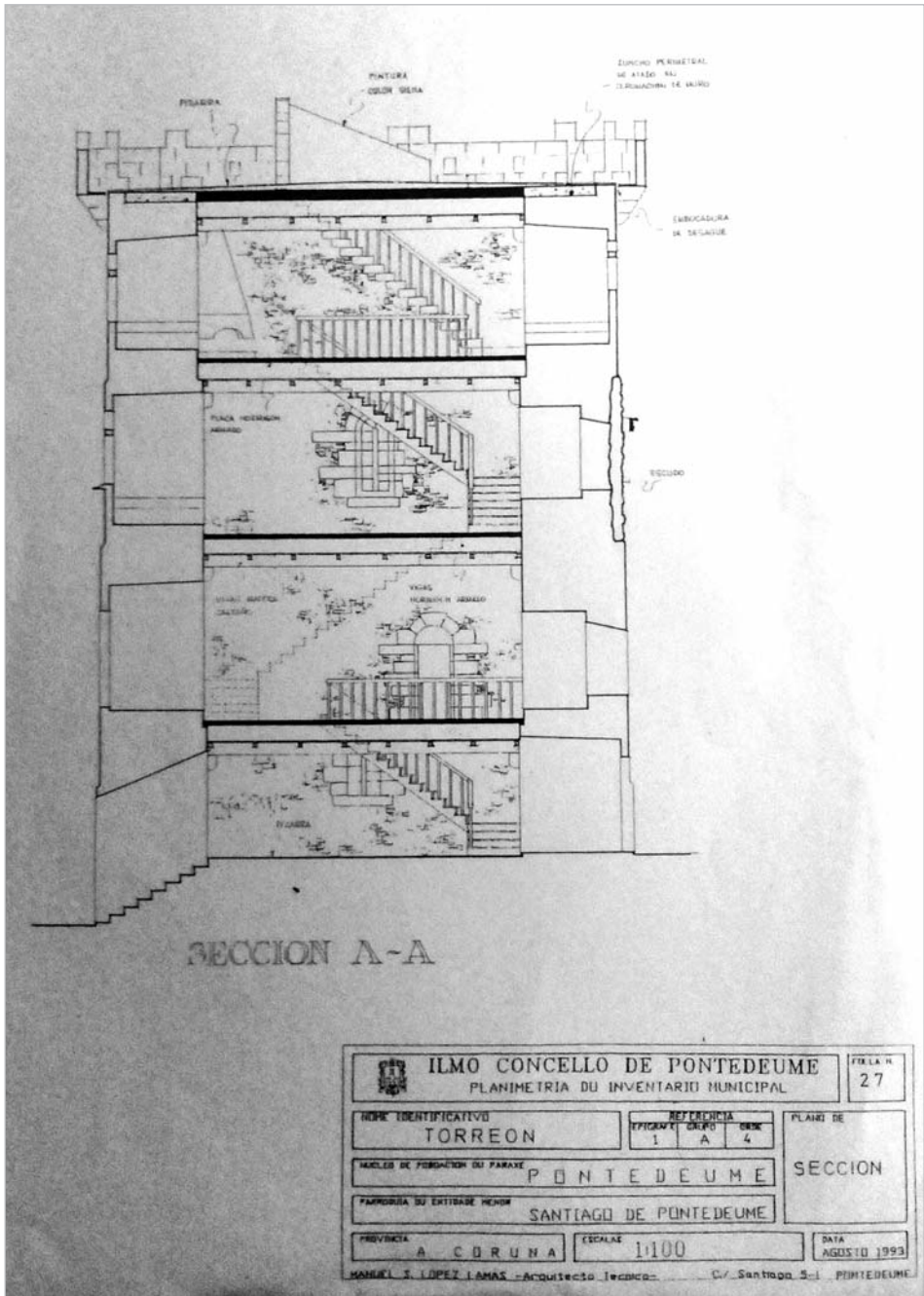


Figura 2. Plano da planta baixa do Torreón e sección

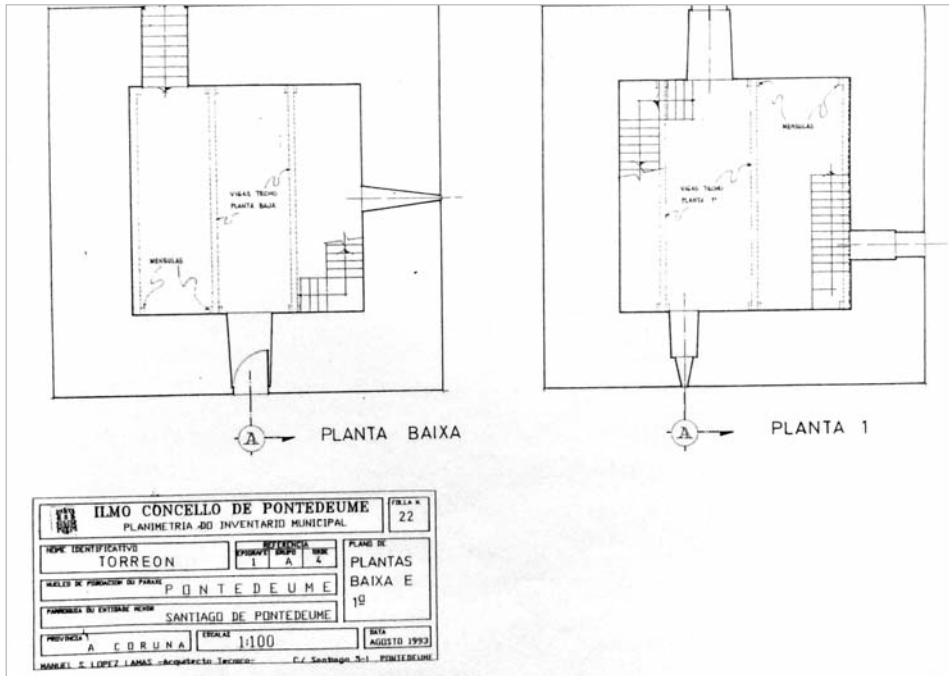


Figura 2bis. Plano da planta baixa do Torreón e sección



Figura 3. Vitrina coas pezas da exposición

## 2. BREVE INTRODUCCIÓN Á HISTORIA DE PONTEDEUME E AO PAZO DOS ÁNDRADE

Segundo Couceiro Freijomil<sup>2</sup>, a historia de Pontedeume non comenza ata o ano 1270, data na que por “*virtude dunha representación que ó rei Alfonso X fixeran os veciños dunhas trinta parroquias queixándose das tropelías que con eles cometían os cabaleiros, escudeiros, e outros omes malfechores, que lles tomaban o deles contra da súa vontade, outorgándolles privilexio, expedido o 30 de decembro dese ano, para que poboasen o lugar que chamaban Ponte do Eume e fixesen vila nel e gardasen alí o seu pan e o seu viño, concedéndolles un mercado mensual e o foro de Benavente para se xulgar*”.

Os privilexios mencionados foron confirmados posteriormente por Don Juan II no ano 1434, a través de carta real que se conserva na Casa do Concello, e por Don Enrique IV no ano 1464, demostrando o progresivo melloramento da vila.

Pero a evolución histórica de Pontedeume está ligada á Casa de Andrade. Enrique de Trastámara concede a Don Fernán Pérez de Andrade no ano 1371 os señoríos de Pontedeume e Ferrol. Será o descendente Don Nuño Freire de Andrade coa súa despótica forma de goberno, situación por outra parte xeral en toda Galicia, o que provocará un dos episodios máis importantes da historia galega, a revolta irmandiña. A Casa de Andrade exercerá o señorío ata a súa abolición o século pasado, pero emparentado coa Casa de Lemos a partir do século XVI, sendo esta casa a que recibirá títulos e dereitos, que pasarán finalmente á Casa de Alba.

A vila de Pontedeume estaba amurallada, accedéndose por tres portas principais: Porta da Ponte, tirada no ano 1905, Porta da Vila situada na entrada da praza da Angustia, e a Porta do Porto ou de San Miguel, a carón dunha capela da que quedaban restos das paredes no ano 1912. A vila cerraba polo oeste có Pazo dos Andrade, e polo leste, có desaparecido convento de Santo Agostiño (*fig. 4*).

Documéntanse outras tres portas, tamén desaparecidas: A Porta da Carnicería situada onde está a actual rúa dos Ferreiros, a Porta da Salga, inmediata ó Torreón dos Andrade, e a Porta do Postigo, na que se desemboca dende a rúa Fonte Nova.

O casco da antiga vila medieval limitaba polo sur coas rúas actuais da Carreira das Virtudes, a Atafona e o Postigo; polo oeste có pazo dos Andrade; polo norte coa rúa da Ribeira, que daba directamente á rúa; e polo leste có convento dos Agostiños.

O monumento mellor conservado da vila é o Torreón dos Andrade que conserva na fachada o escudo familiar. Débese destacar tamén o edificio do concello que conserva a torre do reloxo do século XVII, a igrexa de Santiago có sepulcro de Fernando de Andrade do século XVI e as torres barrocas, a Casa do Arcebispo Rajoi, do século XVIII, a Cátedra de Latinidad do século XVI rehabilitada como biblioteca municipal, e a actual Casa da Cultura antigo Convento de San Agustín, renacentista.

1. COUCEIRO FREJOMIL, Antonio, *Historia de Pontedeume y su comarca*, ISBN 10: 9202860459, Ed. MENÉNDEZ LORENZO, Aida, 1971.

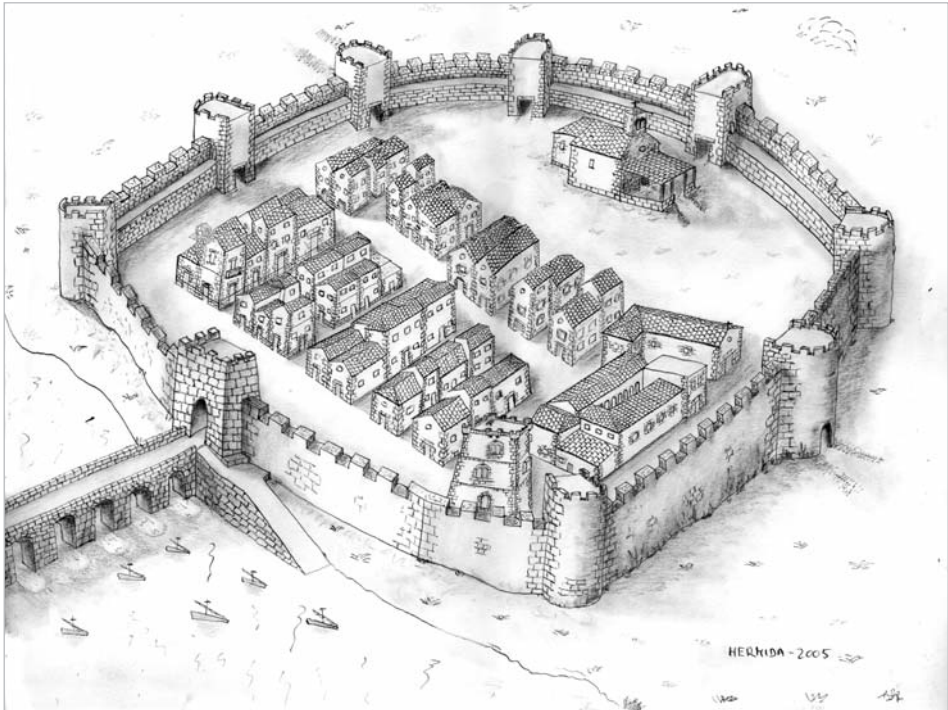


Figura 4. A antiga muralla

O Torreón dos Andrade é o conservado na actualidade do pazo que os Andrade tiñan na vila de Pontedeume e que foi demolido no ano 1935, a pesar de ter sido declarado Monumento Histórico Artístico con anterioridade. O Torreón é obra do século XIV e foi mandado facer por Fernán Pérez de Andrade, O Boo.

Non é ata o ano 1951, cando se empeza a restauración do Torreón, monumento que levaba esquecido anos por parte do Concello. Con data 13 de decembro deste ano o arquitecto Antonio Tenreiro firma el “Proxecto de restauración para Museo comarcal de la Torre del Palacio Andrade de Pontedeume”, que constitúe a primeira rehabilitación do Torreón, non sendo hasta 1974 el Proxecto definitivo<sup>3</sup>.

### 3. AS ESCAVACIÓNS

No proxecto de remodelación do mercado de Pontedeume, segundo o establecido pola Lei do Patrimonio Cultural de Galicia (D 199/1997, que regula a actividade arqueo-

3. TEMBRÁS GUIMAREY, Alba. “Rehabilitación de Casa de la Parroquia para Casa de Acogida De Mujeres”, Trabajo fin de grao (UDC.EUAT). Arquitectura técnica. Curso 2014/2015, 2015, p 11. [http://ruc.udc.es/dspace/bitstream/handle/2183/14208/TembrasGuimarey\\_Alba\\_TFG\\_2014\\_01de03.pdf?sequence=2](http://ruc.udc.es/dspace/bitstream/handle/2183/14208/TembrasGuimarey_Alba_TFG_2014_01de03.pdf?sequence=2)(consultado 20-28/3/2017)

lóxica na Comunidade Autónoma de Galicia), fixéronse sóndeos estratigráficos para valorar arqueoloxicamente o subsolo do espazo investigado có obxectivo de caracterizalo e ver o seu estado de conservación, si se documentan niveis arqueolóxicos.

A actuación comprendeu a realización de sondaxes en diferentes puntos do espazo a investigar có obxectivo de valorar seu potencial patrimonial, e documentar, si hai restos, as fases da súa historia. A finalidade de ese proxecto foi recoller información suficiente e representativa do espazo de traballo, denantes os traballos do proxecto técnico de execución.

Nesta fase valorativa, finalmente expúxose a realización de sondaxes distribuídas ao longo da rúa San Miguel, lugar onde se crearía un novo espazo público e no Mercado, na zona de cimentación para comprobar si se conservan restos da cimentación do Palacio dos Andrade.

Consideráronse obxectivos fundamentais do proxecto arqueolóxico:

- a) Valoración arqueolóxica do subsolo.
- b) Coa recuperación de restos ergolóxicos ou estruturais, caracterizar o posible xacemento arqueolóxico, súa adscripción cultural.
- c) A obtención de cortes estratigráficos, resultado dos sóndeos, e a recuperación do material arqueolóxico, permitirá acadar datacións cronolóxicas.

Utilízase a cartografía do proxecto técnico básico e de execución.

A rúa S. Miguel dispón no seu subsolo a cimentación dos muros da Capela San Miguel, o muro de peche do pazo polo sueste e os muros das cortes e a Casa do Labrador; evidentemente son restos parciais de construción delimitados pola superficie das catas, e correspondese coas derradeiras fiadas no substrato, porén teñen o valor documental suficiente para situar os restos nunha planimetría actualizada.

A actuación foi realizada con medios manuais, escavación horizontal por capas –en extensión–, seguindo o andamio natural dos niveis, localizando e descubriendo os indicios de estruturas, solos e pavimentos.

#### 4. OS RESULTADOS

As escavacións que se levaron a cabo no xullo do 2014 foron efectuadas en a rúa S. Miguel (dúas catas), detrás do Mercado Municipal zona, que pertencía con seguridade á parte de servidume do mesmo pazo. Nestas escavacións foron atopados restos arqueolóxicos, sobre todo material cerámico testemuño da vida da vila nos séculos XV-XVI.

A cerámica é o material arqueolóxico máis común e representado dentro do conxunto recuperado durante a escavación no xacemento obxecto da intervención, documentándose ao carón de elementos metálicos, líticos, óseos, documentados en menor porcentaxe. Asemade, é un dos materiais que permiten unha maior posibilidade de realizar secuencias e datacións relativas, debido a que elementos arqueolóxicos como cravos ou



tellas non indican con tanta claridade aspectos cronolóxicos, pola supervivencia de tipos e morfoloxías durante amplos abanos de tempo.

O utensilio cerámico constitúe unha das manifestacións artesanais e industriais máis antigas e características da especie humana, e, un obxecto que por si mesmo, pode proporcionar información moi diversa: técnicas de elaboración, a composición das pastas e a selección de arxilas; a forma e a decoración falan das necesidades funcionais e estéticas, a situación económica, o nivel cultural e o desenvolvemento tecnolóxico das xentes á que pertenceu, así como do uso ao que se destinaba.

#### 4.1 ESTUDIO HISTÓRICO ARTÍSTICO DAS PEZAS DA EXPOSICIÓN

As principais formas atopadas e utilizadas para a exposición son:

##### a) Cerámica común rexional

Estamos a falar dunha produción cunha ampla supervivencia que se pode situar nos tempos medievais e que influirá nas producións de épocas posteriores, entroncando coa denominada olaría tradicional<sup>4</sup>:

– Ola de borde de pestana. Quizais é o tipo máis coñecido, e probablemente o que presenta maior variedade morfolóxica, recibindo múltiples denominacións (borde triangular, en T, en bisel, en pestana) debido á súa longa supervivencia cronolóxica. Esta forma en T irá evolucionando cara tipos de bordes realzados sen prolongación inferior. O colo é sinuoso, o corpo globular e a base plana ou lixeiramente concada ao interior. A pasta coincide co segundo tipo exposto anteriormente. Pasta fina, desengraxantes finos compostos por micas e seixos. En termos xerais é de aspecto laminado e a súa estampa é moi compacta. O exterior da peza soe ser algo máis escuro que o núcleo. O rematado das superficies limítase a un sucinto afinado na zona superior. Non se conservan fragmentos considerablemente grandes, o que xunto coa forma de fracturar as pezas, nos leva a pensar en que poida ser realizadas en torneta, e que polo tanto fracturan pola unión dos rolos cerámicos. Sendo un modelo claramente medieval, a súa maior presenza conséntase nas producións modernas, con pastas finas, paredes delgadas e abundantes decoracións impresas dixitais nos beizos (*fig. 5*)<sup>5</sup>.

– Ola de borde esvasado sinxelo. Caracterízase polo seu corpo globular, om-breiro moi arqueado, dando lugar a un perfil sinuoso e borde exvasado horizontal ou oblicuo, máis ou menos recto e que remata nun beizo redondeado ou plano. A

4. BONILLA RODRÍGUEZ, Andrés y VILA, Mario Cesar *Excavación arqueológica en área en el solar de la antigua capilla y lazarretomedieval de S. Lázaro (Santiago de Compostela, A Coruña)* “Gallaecia”, 2005 – dialnet.unirioja.es, ISSN 0211-8653, pp 221-226. <https://dialnet.unirioja.es/servlet/articulo?codigo=1271883>(consultado 20-28/3/2017).

5. DEL CAMINO FUERTES SANTOS, María, *La evolución de la cerámica medieval de Cercadilla, Córdoba. Estado de la cuestión*, “Anales de Arqueología cordobesa”, ISSN 1130-9741, 2000, n.11, 217-232, <http://helvia.uco.es/xmlui/bitstream/handle/10396/2849/11.10.pdf?sequence=1>(consultado 20-28/3/2017).



Figura 5. Cerámica común rexional.

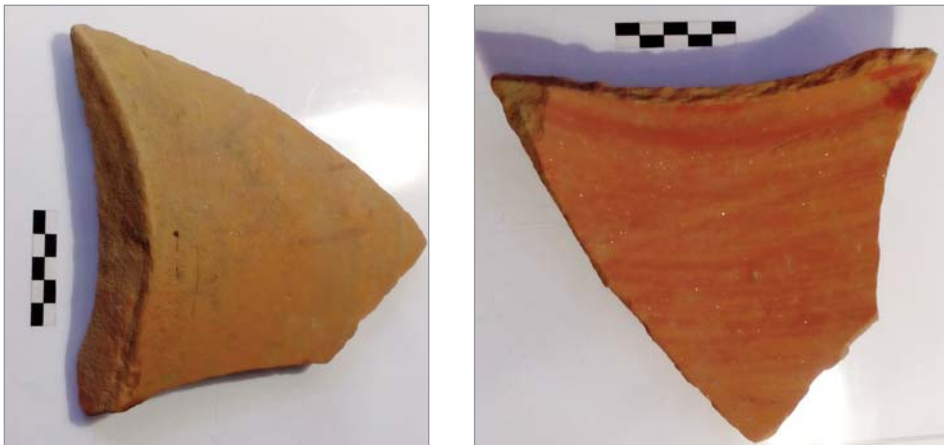
Figura 6. Cerámica común rexional, tapadeira



miúdo presenta un moi leve concavamento na zona interior do borde para asentar a tapadeira (*fig. 6*). Este tipo realízase coa pasta fina, presentando paredes de espesores considerabelmente estreitos, aínda que non é raro que presenten desen-graxantes mal calibrados que afloran á superficie.

### b) Cerámica de pastas alaranxadas/vermellas

Ao carón da produción de cerámica rexional de tradición baixomedieval, atopamos unha produción de cerámicas de pastas vermellas/alaranxadas<sup>6</sup>, escasamente documentada neste caso. Caracterízase pola cor viva das súas pastas recipientes principalmente destinados ao servizo de mesa e de almacenaxe (*figg. 7, 8*).



Figuras 7 e 8. Cerámica de pastas alaranxadas/vermellas

### c) Anforetas de indias

Documentouse a presenza de pezas cerámicas concernentes ás denominadas “Anforetas de Indias” –aínda que dun xeito moi testemuñal–, comunmente relacionadas coa colonización por parte da Coroa de Castela de América (*fig. 9*).

### d) Producións esmaltadas (Louza)

Dentro deste epígrafe incluímos unha serie de producións que como principal característica presenta o recubrimento de unha ou das súas dúas superficies por medio dun esmalte estannífero. Destínanse principalmente ao servizo de mesa, As producións clásicas destas vaixelas de luxo (en fronte á cerámica común destinada ao servizo de cociña e almacenaxe, de produción local) terán un grande desenvolvemento e coñeceran

6. PRIETO MARTINEZ, María Pila; LANTES SUAREZ, Oscar; VÁZQUEZ LIZ, Pablo y MARTÍN CORTIZAS, Antonio. *La cerámica de dos tumulos de Roza Das Aveas (Outeiro do rei, Lugo)*, 2010, “BSAA Arqueología”, ISSN-e1888-976X, n.76, 2010, pp: 27-62., <https://dialnet.unirioja.es/servlet/articulo?codigo=3827644> (consultado 20-28/3/2017).



Figura 9. Anforetas de India



Figura 10. Louza branca

unha ampla distribución debido ao comercio das mesmas, o acceso a este tipo de bens quedou limitado aos grupos sociais con maior poder adquisitivo (dentro do ámbito señorial e alta burguesía).

#### e) Louza branca (Columbia Plain)

Esta produción cerámica é o tipo de louza máis representativo e abundante da época baixomedieval, caracterizada por un revestimento de verniz ou esmalte de cor branco leitoso ou brillante (*fig. 10*), segundo o caso, de estaño aplicado a toda a peza, ou en casos, soamente no interior. Asociada a esta produción, teríamos por un lado a louza branca de apéndices verdes que presentan a mesma cronoloxía que as louzas brancas sevillanas, representada nos dous fragmentos de escudelas atopados (*fig. 11*).



Figura 11. Louza branca (con apéndices verdes)



Figura 12. Louza decorada en azul e morado



Figura 13. Louza en verde

#### f) Louza decorada en azul e morado

Ten a súa orixe nas olarías do sur peninsular, concretamente nas olarías de Sevilla, a fins do século XV, como copia de producións levantinas en azul e morado, con continuidade no século seguinte, corresponderíanse con producións tardías (fig. 12), encadrábeis a finais do século XV e comezos do século XVI, documéntase a forma prato, con decoración bícroma no interior, a base de círculos concéntricos (alternando azul e morado) e motivos curvos en morado e azul, así como a forma de xarra ou tarro, decorado na zona exterior con círculos en horizontal en azul e morado e motivos en ondulado ou zigue-zague verticais tamén alternados.

#### g) Louza en verde

É a louza que recibe un baño de esmalte en verde. Trátase tamén dunha produción de clara cronoloxía baixomedieval que manterá a súa supervivencia ben entrada a Idade Moderna como acontece coas producións anteriores. aparece peor representada que as producións anteriores, sen definir tipos concretos, semellando responder a un ser-

vizo de almacenaxe máis que a un de mesa, documentándose grandes recipientes contedores (fig. 13).

#### h) Louza de tipo talaveriano

A louza decorada en azul é unha das producións máis numerosas debido a que o azul é a cor cerámica por excelencia, o que máis se aplicou nas louzas e porcelanas chinas como nas europeas dos distintos estados e épocas. O cobalto é un óxido que no Medioevo se exportaba de Irán, primeiramente a través do mundo musulmán, e posteriormente por medio dos venecianos. Non era un produto sinxelo de conseguir, nin barato, pero tivo grande éxito entre os oleiros debido a que con pouca cantidade se podían decorar



Figura 14. Louza de tipo talaverano

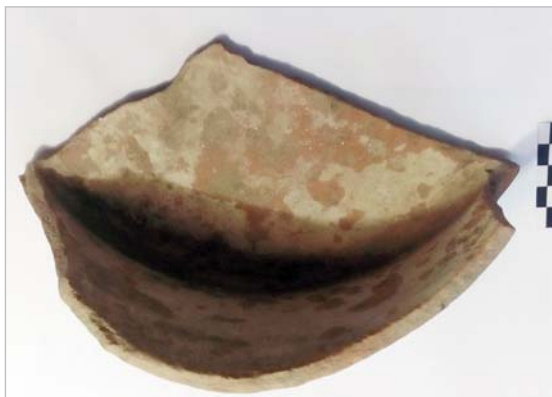
numerosas pezas e amais proporcionaba trazos limpos, de grande impacto e forza visual (figg. 14, 15).

### i) Cerámica vidriada/olaría tradicional e porcelana

A súa produción nas olarías galegas a partir do século XVI-XVII, cando comezan a configurarse os principais centros produtores de olaría tradicional galega. Por exemplo, en Buño acredítase a actividade oleira desde o século XVI (figg. 16, 17)<sup>7</sup>.



Figura 15. Louza de tipo talaverano



Figuras 16 y 17. Cerámica vidriada/olaría tradicional e porcelana

7. ROSSELLÓ, Guillem. *Algunas consideraciones sobre la cerámica en verde y manganoso*, “Cuadernos de Madinat al-Zahra” ISSN1139-9996, n. 1, 1987 (Ejemplar dedicado a: I Jornadas sobre Madinat al-Zahra), pp. 125- 137. <https://dialnet.unirioja.es/servlet/articulo?codigo=4172806>. (consultado 20-28/3/2017)

### j) Cerámica enchinada

Coñécese por enchinados as pezas de cerámica que se decoran con inclusións de seixo ou barita no seu exterior, formando debuxos, os motivos decorativos inclúen a formación de motivos xeométricos (triángulos, círculos, liñas) coa incrustación das pedras de seixo, liñas incisas e círculos impresos (*fig. 18*).

### k) Cerámica de construción (Azulexería)

Atribúese ao sistema de cubrición dos edificios (as tellas, curvas ou planas). Realízanse coa axuda dun molde de madeira co motivo tallado en negativo. Este presiónabase sobre o barro fresco producindo un relevo que, despois de biscoitar a peza, permitía distribuír os óxidos cromáticos nas concas resultantes e cocer por segunda vez. O carácter mecánico desta labora permitiu prescindir de mestres pintores, aumentar o



Figuras 18. Cerámica enchinada | Figura 19. Cerámica de construción (azulexería)

volumen de produción e abaratalos custos. Tradicionalmente considerouse este xénero como expresión da cultura mudéjar. Os exemplares de azulexos expostos presentan fondo branco e decoración realizada mediante a técnica da arista para que non se mesturen as cores dos diferentes vedros. Os motivos decorativos (en cores como o azul -cobalto-, verde, amarelo -melado- e o morado -manganeso-) responden a temas xeométricos coñecidos como de lazo formando estrelas de 8 e eslavóns ou deseños radiais con motivos vexetais (*fig. 19*).

### 1) Cerámica de construción (Tegulae)

Como sinalamos con anterioridade, documentouse un fragmento moi rodado do que podería ser unha tegulae con pestana ou engarce lateral. Aparece moi rodada e desgastada, o que suxire que non aparece nun contexto primario, e que debe responder a aportes realizados durante a ocupación da superficie onde se realizou a actuación arqueolóxica<sup>8</sup> (fig. 20).

Desde unha perspectiva xeral, as producións do que denominamos Cerámica común rexional son as máis abundosas, feito motivado por pertencer á etapa na que se desenvolve a principal ocupación e que presenta unha ampla supervivencia –tanto na súa etapa baixomedieval como nos séculos da Idade Moderna–. Non sempre é posible determinar claramente cambios ou variacións na industria cerámica que se corresponden con trocos en épocas culturais ou cronolóxicas. Así,



Figura 20. Cerámica de construción (tegulae)

de exemplo, o troco entre Plena Idade Media e Baixa Idade Media, que xa é de por si difuso cronoloxicamente, non permite contemplar un cambio drástico nas diferentes épocas, do mesmo xeito que entre o paso da Baixa Idade Media e a Idade Moderna, a cabalo do séculos XV e XVI, non se representa por un troco definitivo ou significativo nos xeitos de elaboración das cerámicas. Por iso, o que denominaremos cerámica común rexional de tradición baixomedieval tratase dun amplo conxunto que responde a criterios morfolóxicos e técnicos propiamente baixomedievais e que supervivirá e evolucionará durante os séculos XVI e XVII, polo que non se producirá unha fractura clara coa olaría anterior.

Despois desta produción, destaca a presenza da coñecida como Columbia plain na bibliografía anglosaxona, que podemos identificar como Louza branca. Esta produción caracterízase por presentar un esmalte superficial a base de estaño (esmalte estannífera) de cor branco (sobre o cal se pode deixar a peza lisa ou decorada con pinturas a base de óxido de minerais, dando lugar a outras series cerámicas ben coñecidas, como a azul e morado). Esta louza branca, que pode presentar en ocasións os apéndices decorados en verde (ou mesmo a metade da peza), representa do mesmo xeito que a cerámica común rexional de pastas grises ou negras, unha ponte entre os séculos do Baixomedievo e a

8. AA.VV., *Análise dos materiais cerámicos recuperados na actuación arqueolóxica no mercado de San Miguel* (Pontedeume, A Coruña), 2014, pp. 6-26.



Idade Moderna, sen que o cambio de etapa supoña o abandono completo da fabricación desta produción. Así, sendo unha produción moi característica dos séculos XIV e XV da olaría sevillana, manterase durante o século XVI, pasando a ser realizada tamén en olarías meseteñas. Ao carón desta louza branca, temos tamén algún fragmento pertencente á coñecida como *Isabella Polychrome*, ou louza decorada en azul e morado. Tamén presenta unha procedencia orixinal das olarías sevillanas, sendo unha copia e imitación das producións en azul e reflexo dourado levantinas.

A súa cronoloxía tamén reflicte o mesmo que o caso da louza branca, sendo característica do século XV, mais con supervivencia no séculos XVI e XVII sendo fabricada en outros centros oleiros meseteños despois do declive dos centros oleiros sevillanos. Ao carón aparece tamén louza esmaltada en verde, aínda que dun xeito máis testemuñal.

As anteriores producións cerámicas son as mellor representadas, documentándose dun xeito máis homoxéneo, polo que será nelas nas que irá baseando o criterio no momento da datación de los niveis estratigráficos.

Por outro lado, tamén temos a presenza de anforetas de Indias –nunha porcentaxe case testemuñal e sen elementos morfolóxicos destacábeis-, destinadas ao almacenaxe e relacionadas co transporte marítimo. Herdeiras da tradición clásica, as anforetas coñeceran unha grande produción a partir do século XVI con motivo da apertura das rutas comerciais coas Indias occidentais.

En xeral, podemos sinalar que estamos ante un conxunto ceramolóxico que se centra principalmente en torno aos séculos XV e XVI (cerámica común rexional, cerámica de pastas vermellas alaranxadas, louza de tradición mudéjar –branca, verde, azul e morada– e anforetas de Indias), con mostras de louza e cerámicas comúns de época moderna –séculos XVI a XVIII– (louza de estilo talaverano, cerámica común de época moderna), entroncando coa porcelana e a cerámica vidrada da olaría popular xa de séculos contemporáneos.

## 4.2 CONFRONTACIÓNS CON CASOS PARECIDOS

### **a) Cerámica de pastas alaranxadas/vermellas**

A procedencia deste tipo de produción débemola situar ben en terras portuguesas/extremeñas, ou meseteñas (Zamora ou Valladolid), cunha cronoloxía situada entre os séculos XVI e XVII.

### **b) Anforetas de indias**

Hai moi poucas referencias sobre este tipo cerámica, tendo que remitir en moitos casos a referencias ou estudos anglosaxóns que se centran en xacementos ingleses ou americanos, relacionados coas actividades mercantís coa península, e centrándose cronoloxicamente a partir do século XV-XVI. Deste feito, en Inglaterra teñen documentado

anforetas procedentes do comercio coa península en contextos anteriores a 1500: 1470-1500, en xacementos de Plymouth.

No ano 1992, Riu Martín<sup>9</sup> publicou os resultados dunhas intervencións arqueolóxicas nas bóvedas de igrexas góticas barcelonesas do século XIV onde aparecen anforetas, o que sinala a súa existencia en época baixomedieval.

Estes recipientes de cerámica son herdeiros da tradición oleira do Mediterráneo, con orixe na Antigüidade Clásica, con formas indicadas para a estiba e transporte en augas axitadas. Esas formas permitían maximizar a integridade estrutural do contedor, en canto a pequena abertura que posuían permitían un feche máis sinxelo cun mínimo de cámara de aire no interior. Estes recipientes eran produtos utilitarios, o que se amosa na deficiente calidade de fabricación, xa que debido ao inxente comercio coas Indias americanas, a cantidade destes recipientes tivo que ser necesaria dabondo.

### c) Producións esmaltadas (Louza)

A súa chegada sinala un uso fundamental do transporte marítimo, expoñente da auxe acontecida entre os séculos XIII e XIV que dá lugar á aparición de portos tanto de pequeno tamaño como de carácter internacional, permitindo que Galiza se configurase como un punto clave do mercado internacional dentro da grande Ruta de Poñente e como paso obrigado co comercio mediterráneo.

A presenza de louza mudéjar na Galiza conséntase xa cara finais do século XIV –aínda que hai precedentes de cerámicas de luxo de procedencia norteeuropea, especialmente do sur de Inglaterra e do noroeste de Francia-, expresadas basicamente por producións levantinas, con louzas decoradas en azul e as primeiras en reflexo dourado. Mais será no século XV cando se acade o apoxeo da presenza deste tipo de louza, estendéndose polo século XVI. Dentro desta produción, aparecen tamén motivos decorativos de inspiración musulmá, propia de comezos de século XV, así como do estilo ourive, de finais. En canto ás producións sevillanas, conséntanse producións que son copias de producións levantinas e malagueñas, aínda que finalmente a olaría sevillana constituírase nun centro produtor importante e con producións cerámicas singulares.

### d) Louza branca (ou Sevillana)

Atópanse as raizames desta produción na actividade dos centros produtores malagueños, que a introduciran na península pouco antes da creación do Reino Granadino. O uso desta louza branca xeneralízase nos séculos XIII-XIV, e desde estas datas se empregará como fondo para toda a louza decorada. É un tipo de louza moi difundido, Posteriormente, coa decadencia dos alfares sevillanos, serán os aragoneses os grandes produtores deste tipo de louza.

9. RIU MARTÍN, María del Carmen. *Las piezas de cerámica halladas en las bóvedas de las iglesias barcelonesas del siglo XIV* "Acta Medievalia", 13, 1992, pp375-424.  
<http://www.raco.cat/index.php/AnnalsGironins/article/viewFile/54279/63701?iframe=true&width=80%&height=80%>  
 (consultado 20-28/3/2017).

### **e) Louza decorada en azul e morado**

Os conxuntos máis coñecidos están no Museo de Cerámica de Barcelona e no Instituto Valencia de San Juan (Madrid), amais de dous magníficos exemplares no Museo Británico. Durante moitos anos, considerábanse procedentes de alfares de Calatayud, mais hoxe en día, sábese con total certeza que son procedentes de centros produtores do barrio de Triana, Sevilla –foron atopados restos de produción a medio cocer en fornos de Triana, outros troceados e embutidos en monumentos.

### **f) Louza de estilo talaverano**

Sen lugar a dúbidas, é o Reino de Valencia o primeiro reino cristián en producir este tipo de louza, se ben posteriormente, se imitará en Aragón, Cataluña e Sevilla. Os comezos da súa produción en Valencia deben seguir os mesmos pasos que a louza dourada, configurando o Estilo malagueño, mesturando na mesma peza o azul cobalto e o reflexo dourado. Polo tanto, os comezos das producións levantinas en azul cobalto datan de principio do século XIV, e perdurarán até os nosos días. Estas louzas pretenden imitar as producións de porcelana chinesa que chegan a Europa, aínda que non o consigan por incapacidade técnica e adaptando os motivos decorativos aos gustos europeos. Por iso que o color máis empregado será o azul, dando lugar a unha serie de producións ou series.

### **g) Cerámica enchinada**

Actualmente pódese denominar ou considerar como un produto de olaría tradicional ou popular, concentrándose nunha pequena zona de Portugal (pobo de Nisa) e Cáceres (pobo de Ceclavín) en Extremadura.

### **h) Cerámica de construción (Azulexería)**

Un dos fenómenos máis exclamativo deste tipo de azulexos é o da súa expansión terrestre e marítima, aproveitando o comercio que se desenvolvía no porto de Sevilla no caso das producións sevillanas, documentándose en Xénova, no norte de África, Países Baixos e Inglaterra. A fabricación destes azulexos de arista en Aragón tamén tivo unha grande expansión, feito motivado pola conquista de Granada e a influencia da Alhambra nos nobres e eclesiásticos que seguiron a Fernando o Católico, así como ao apoxeo económico que coñeceu Zaragoza a partir de 1500 (a cal se lanzou a unha renovación arquitectónica).

## **5. CONCLUSIÓNS: A IMPORTANCIA DA CONTESTUALIZACIÓN DESTA MOSTRA TEMPORAL (E PORQUE NON PERMANENTE?)**

Como xa se falou o lugar expositivo é parte dunha estrutura que non nace como aloxamento de exposicións, pero si é verdade que o Torreón dos Andrade é o emblema,

xunto á ponte de pedra, desta fermosa vila. Por iso nos anos 70 levouse a cabo a rehabilitación da estrutura que consistiu exteriormente na limpeza e restauración dos muros do Torreón medieval así como na dotación de gárgolas de cobre para a recollida das pluviais da cuberta, interiormente consistiu a dotación de todos os elementos museísticos para crear o centro de interpretación, como son paneis expositivos, mobiliario, iluminación.

Desta maneira o Torreón reúne as características necesarias para a exposición de pezas antigas, neste caso pretendeuse dar a coñecer ao público pezas que, aínda que fosen principalmente fragmento de vasillas, puidesen dar a sensación da continuidade da actividade cotián da vida do pobo de Pontedeume.

Este pequeno proxecto museolóxico pretendeu expor unha pequena e seleccionada mostra dos restos atopados durante as escavacións do mercado municipal da vila co fin de “comunicar mais que mostrar”, porque a valorización e divulgación do patrimonio implica o coñecemento non só da arte, senón da historia, a sociedade, o tempo no que foi creado, por iso entendeuse esta exposición como un acto de comunicación<sup>10</sup> (fig. 21).

# ANACOS DUNHA VILA MEDIEVAL

*Mostra de fragmentos cerámicos dos séculos XV–XVI  
atopados nas intervencións arqueolóxicas no entorno do  
Mercado Municipal.*

19 - 27 de Marzo

Planta baixa da Oficina de Turismo  
(Torreón dos Andrade)

HORARIO:

**11:00 - 13:30**

**16:30 - 20:30**



Colabora: *María Luisa Malizia*

Organiza: 

Figura 21. Cartel da exposición

10. MARTÍN VAQUERO, Rosa María. Universidade da Coruña “Arquitectura y contenido. El proyecto didáctico en la creación de exposiciones: «Rosa Escogida» (Zamora), «Plata en el Museo» (Vitoria y A Coruña)”, en: José Luis HERNÁNDEZ (Ed). Sic Vos Non Vobis. Colección de estudios en honor de Florián Ferrero. Zamora, 2015, pp. 651-673. [http://www2.uned.es/ca-zamora/libros/2015\\_Sic\\_vos\\_non\\_vobis.pdf](http://www2.uned.es/ca-zamora/libros/2015_Sic_vos_non_vobis.pdf) (consultado 20-28/3/2017).

## 6. BIBLIOGRAFÍA

- AA.VV, *Análise dos materiais c3ramicos recuperados na actuaci3n arqueol3xica no mercado de San Miguel, Memoria das escavaci3ns* (Pontedeume, A Coru3a), 2014, pp. 6-26.
- BONILLA RODRIGUEZ, Andr3s y VILA, Mario Cesar. “Excavaci3n arqueol3gica en 3rea en el solar de la antigua capilla y lazaretomedieval de S. L3zaro (Santiago de Compostela, A Coru3a)” *Gallaecia*, 2005 – dialnet.unirioja.es, ISSN 0211-8653,, pp 221-226.  
<https://dialnet.unirioja.es/servlet/articulo?codigo=1271883>  
(consultado 20-28/3/2017)
- DOSIL FELIPEZ Ignacio, *Pontedeume –conxunto monumental adicado os nenos*, A Coru3a, 1982, deposito legal C-996-1982.
- COUCEIRO FREIJOMIL, Antonio, *Historia de Pontedeume y su comarca*, ISBN10:9202860459Ed., MEN3NDEZ LORENZO, Aida,1971.
- DEL CAMINO FUERTES SANTOS, Maria, *La evoluci3n de la cer3mica medieval de Cercadilla, C3rdoba. Estado de la cuesti3n*, “Anales de Arqueol3gia cordobesa”, ISSN 1130-9741, 2000, n. 11, 217-232,  
<http://helvia.uco.es/xmlui/bitstream/handle/10396/2849/11.10.pdf?sequence=1>  
(consultado20-28/3/2017)
- MARTIN VAQUERO, Rosa Maria, “Arquitectura y contenido. El proyecto did3ctico en la creaci3n de exposiciones: «Rosa Escogida» (Zamora), «Plata en el Museo» (Vitoria y A Coru3a)”, en: Jos3 Luis Hern3ndez (Ed). *Sic Vos Non Vobis*. Colecci3n de estudios en honor de Flori3n Ferrero. Zamora, 2015, pp. 651-673.  
[http://www2.uned.es/ca-zamora/libros/2015\\_Sic\\_vos\\_non\\_vobis.pdf](http://www2.uned.es/ca-zamora/libros/2015_Sic_vos_non_vobis.pdf) (consultado 20-28/3/2017)
- PRIETO MARTINEZ, Maria Pila; LANTES SUAREZ Oscar; V3ZQUEZ LIZ, Pablo y CORTIZAS Antonio Mart3n Cortizas, *La ceramica de dos tumulos de Roza Das Aveas (Outeiro do rei, Lugo)*, “BSAA Arqueol3gia”, ISSN-e1888-976X, n.76, 2010, pp. 27-62.,  
<https://dialnet.unirioja.es/servlet/articulo?codigo=3827644> (consultado 20-28/3/2017)
- RIU MARTIN, Maria del Carmen, *Las piezas de ceramica halladas en las boveda de las iglesias barcelonesas del siglo XIV*, “Acta Medievalia”, n. 13, 1992, pp375-424.  
<http://www.raco.cat/index.php/AnnalsGironins/article/viewFile/54279/63701?iframe=true&width=80%&height=80%> (consultado 20-28/3/2017).
- ROSSELL3, Guillem, *Algunas consideraciones sobre la cer3mica en verde y manganeso*, “Cuadernos de Madinat al-Zahra”, ISSN1139-9996, n. 1, 1987(Ejemplar dedicado a: I Jornadas sobre Madinat al-Zahra), 125- 137.  
<https://dialnet.unirioja.es/servlet/articulo?codigo=4172806>  
(consultado 20-28/3/2017).

TEMBRÁS GUIMAREY, Alba, “Rehabilitación de Casa de la Parroquia para Casa de Acogida De Mujeres”, Trabajo fin de grao (UDC.EUAT). Arquitectura técnica. Curso 2014/2015, 2015, p 11.

[http://ruc.udc.es/dspace/bitstream/handle/2183/14208/TembrasGuimarey\\_Alba\\_TFG\\_2014\\_01de03.pdf?sequence=2](http://ruc.udc.es/dspace/bitstream/handle/2183/14208/TembrasGuimarey_Alba_TFG_2014_01de03.pdf?sequence=2) (consultado 20-28/3/2017).